

Sondagem de Serviços

Índice de Confiança de Serviços

PERNAMBUCO

Novembro de 2013

Índice de Confiança de Serviços (ICS-PE)

Out.13/Out.12

Nov.13/Nov.12



- 7,6%

- 2,2%

Índice da Situação Atual (ISA-S)

Out.13/Out.12

Nov.13/Nov.12



- 2,6 %

- 0,1 %

Índice de Expectativa (IE-S)

Out.13/Out.12

Nov.13/Nov.12

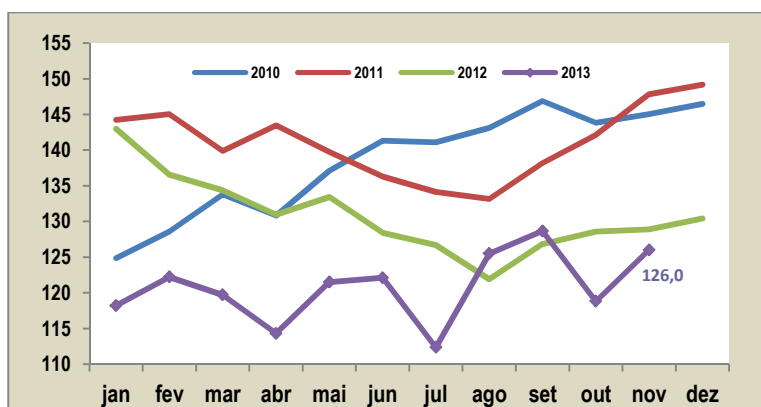


- 11,3%

- 4,0%

O Índice de Confiança de Serviços de Pernambuco (ICS-PE) recuou 2,2% em novembro em relação ao mesmo mês do ano anterior. Apesar da queda, o resultado é bem mais favorável que o de outubro (-7,6%), também na comparação interanual. Por sua vez, em âmbito nacional, a confiança de Serviços apresenta piora relativa, ao passar de -4,7% em outubro para -6,6% em novembro.

ÍNDICE DE CONFIANÇA DE SERVIÇOS

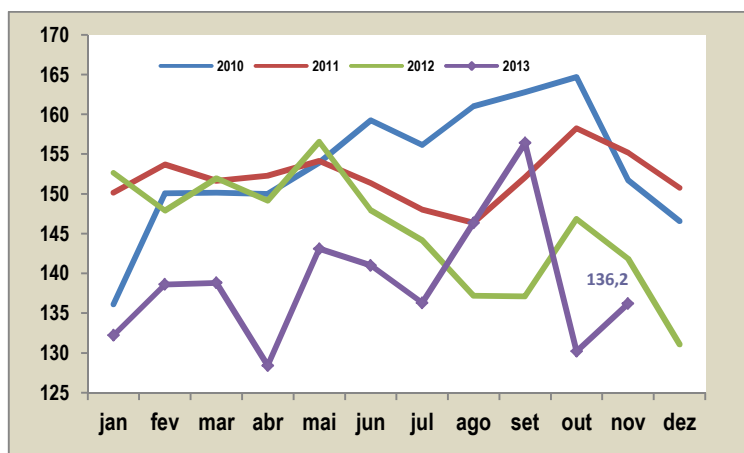


A melhora do ICS-PE em novembro resultou da evolução favorável de ambos os seus componentes, Índice de Expectativas (IE/S) e Índice de Situação Atual (ISA/PE). O IE-S/PE registrou queda de 4,0%, após recuar 11,3% em outubro. Já o ISA-S/PE variou -0,1%, apresentando também melhora relativa, pelo segundo mês consecutivo; em outubro a taxa foi de -2,6%.

A coleta de dados para a edição de novembro de 2013 foi realizada entre os dias 02 e 26 deste mês e teve a seguinte composição estatística: 240 empresas informantes, responsáveis por um total de 40.616 pessoas ocupadas.

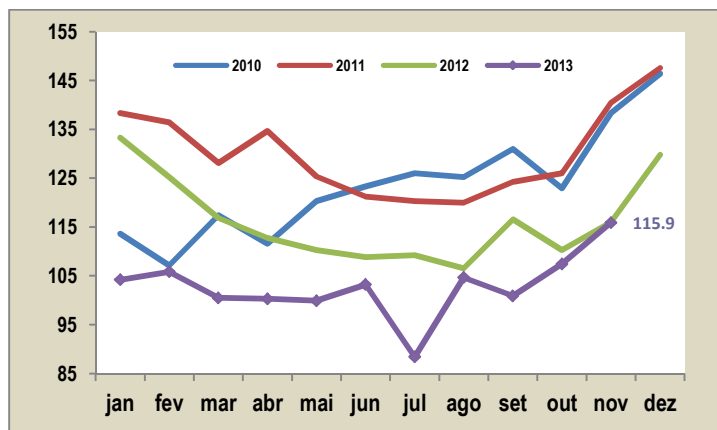
¹ Para mais informações sobre a metodologia, consultar nota ao final deste Press Release.

ÍNDICE DE EXPECTATIVAS



Ambos os quesitos integrantes do IE-S/PE—*Tendência dos negócios e Demanda Prevista*—caíram em novembro, mas com evolução favorável em relação a outubro na comparação interanual. A taxa interanual do indicador do quesito *Tendência dos negócios* passou de -13,8% em outubro para -1,0% em novembro, com 44,3% das empresas esperando melhora nos negócios (ante 43,0% no ano anterior) e 7,4% esperando piora (4,7%no ano anterior). Já o indicador do quesito *Demanda Prevista* passou de uma taxa interanual de -8,9% em outubro para -6,8%. A proporção de empresas que esperam aumento da demanda foi de 46,8% (ante 51,8% no ano anterior), enquanto aquelas que esperam uma demanda *menor* representam 11,3% (ante 6,4% no ano anterior).

ÍNDICE DE SITUAÇÃO ATUAL



Em relação aos quesitos que compõem o indicador Situação Atual, *Situação Atual dos Negócios* e *Volume de Demanda Atual*, ambos também melhoraram relativamente a outubro. O indicador de *Situação Atual dos Negócios*, que havia registrado um avanço de 1,5% em outubro, apresentou novo aumento, de 3,2% em novembro. A proporção de empresas que avaliam a situação como *boa* ficou em 35,9% (ante 32,6%no ano anterior) e a parcela das que percebem uma situação *ruim* foi de 9,1% (9,7% no ano anterior). O quesito *Volume de Demanda Atual* recuou 3,8% em novembro com relação ao mesmo mês do ano anterior, depois de uma queda de 7,0% em outubro, na mesma base de comparação. A proporção de empresas que percebem uma demanda *forte* ficou em 18,8% (22,0% no ano anterior) e aquelas que avaliam a demanda como *fraca* representam 13,9% (ante 13,0% há um ano).

De modo geral, os resultados da sondagem em novembro, apesar do declínio frente ao mesmo mês do ano anterior, apresentam melhora significativa frente ao resultado de outubro, principalmente quanto à percepção dos empresários do setor sobre a situação atual. Vale notar que o ISA-S/PE apresentou ao longo deste ano uma tendência menos volátil que o IE-S/PE, cujo comportamento tem oscilado de forma acentuada no mesmo período.

Séries	ÍNDICES (em pontos)			INDICADORES (em pontos)			
	Índice de Confiança	Índice da Situação Atual	Índice de Expectativas	Situação Atual dos Negócios	Volume de Demanda Atual	Tendência dos Negócios	Demanda Prevista
nov-11	147,8	140,5	155,2	152,1	128,8	156,6	153,8
dez-11	149,2	147,6	150,8	156,8	138,4	152,0	149,5
jan-12	143,0	133,3	152,7	145,8	120,8	162,2	143,1
fev-12	136,6	125,2	147,9	127,1	123,3	148,7	147,1
mar-12	134,4	116,8	152,0	119,5	114,1	151,2	152,7
abr-12	131,0	112,8	149,2	120,8	104,7	151,3	147,0
mai-12	133,4	110,3	156,6	114,2	106,4	161,5	151,6
jun-12	128,4	108,9	148,0	116,2	101,5	153,4	142,5
jul-12	126,7	109,2	144,2	114,0	104,4	147,7	140,6
ago-12	121,9	106,6	137,2	113,1	100,0	138,0	136,4
set-12	126,9	116,6	137,1	122,1	111,1	135,1	139,1
out-12	128,6	110,3	146,9	115,1	105,5	147,0	146,7
nov-12	128,9	116,0	141,9	122,9	109,0	138,3	145,4
dez-12	130,4	129,8	131,1	131,2	128,4	127,0	135,1
jan-13	118,2	104,2	132,2	114,1	94,3	139,6	124,8
fev-13	122,2	105,9	138,6	111,1	100,6	138,2	139,0
mar-13	119,7	100,5	138,8	108,4	92,6	134,6	143,0
abr-13	114,3	100,3	128,4	109,4	91,1	128,8	127,9
mai-13	121,5	99,9	143,1	104,1	95,7	142,5	143,7
jun-13	122,1	103,2	141,0	109,1	97,2	138,9	143,1
jul-13	112,4	88,4	136,3	95,8	81,0	127,7	144,9
ago-13	125,5	104,7	146,4	108,7	100,6	143,8	148,9
set-13	128,7	100,9	156,4	107,5	94,3	152,9	159,9
out-13	118,8	107,5	130,2	116,8	98,1	126,7	133,7
nov-13	126,0	115,9	136,2	126,8	104,9	136,9	135,5

VARIAÇÃO SOBRE O MESMO MÊS DO ANO ANTERIOR

Período	Índice de Confiança	Índice da Situação Atual	Índice de Expectativas	Situação Atual dos Negócios	Volume de Demanda Atual	Tendência dos Negócios	Demanda Prevista
nov-12	-12,8%	-17,4%	-8,6%	-19,2%	-15,4%	-11,7%	-5,5%
dez-12	-12,6%	-12,1%	-13,1%	-16,3%	-7,2%	-16,4%	-9,6%
jan-13	-17,3%	-21,8%	-13,4%	-21,7%	-21,9%	-13,9%	-12,8%
fev-13	-10,5%	-15,5%	-6,3%	-12,6%	-18,4%	-7,1%	-5,5%
mar-13	-11,0%	-14,0%	-8,7%	-9,3%	-18,8%	-11,0%	-6,4%
abr-13	-12,7%	-11,1%	-13,9%	-9,4%	-13,0%	-14,9%	-13,0%
mai-13	-8,9%	-9,4%	-8,6%	-8,8%	-10,1%	-11,8%	-5,2%
jun-13	-4,9%	-5,2%	-4,7%	-6,1%	-4,2%	-9,5%	0,4%
jul-13	-11,3%	-19,0%	-5,4%	-16,0%	-22,4%	-13,5%	3,1%
ago-13	3,0%	-1,8%	6,7%	-3,9%	0,6%	4,2%	9,2%
set-13	1,4%	-13,5%	14,1%	-12,0%	-15,1%	13,2%	15,0%
out-13	-7,6%	-2,6%	-11,3%	1,5%	-7,0%	-13,8%	-8,9%
nov-13	-2,2%	-0,1%	-4,0%	3,2%	-3,8%	-1,0%	-6,8%

Séries	ÍNDICE DE CONFIANÇA DE SERVIÇOS DOS SEGMENTOS (EM PONTOS)				
	Serviços presta- dos às famílias	Serviços presta- dos às empresas	Serviços detrans- portes	Serviços de in- formação	Outras atividades de serviços
nov-11	165,4	135,4	146,8	158,5	129,1
dez-11	161,9	143,2	143,5	159,5	135,9
jan-12	143,3	139,4	137,2	150,9	144,3
fev-12	133,0	137,5	138,3	132,1	145,8
mar-12	132,2	138,4	118,1	146,6	138,8
abr-12	133,6	137,0	128,2	125,8	138,3
mai-12	131,2	140,3	130,5	138,9	113,2
jun-12	133,5	127,9	125,1	130,2	128,7
jul-12	125,4	132,3	132,3	115,8	130,8
ago-12	129,5	125,4	135,5	103,8	120,0
set-12	144,8	128,4	135,9	111,7	123,2
out-12	148,2	133,6	130,9	119,9	116,1
nov-12	141,3	127,5	123,2	136,3	114,1
dez-12	126,6	119,7	130,6	144,0	118,1
jan-13	108,3	121,0	119,9	113,7	130,4
fev-13	121,8	123,1	131,2	113,2	121,3
mar-13	119,5	126,4	127,4	106,8	120,8
abr-13	109,8	134,1	125,4	87,9	119,9
mai-13	133,7	131,7	128,8	101,4	124,1
jun-13	136,9	121,8	134,9	105,6	118,8
jul-13	134,8	110,4	117,4	100,2	114,5
ago-13	145,0	122,1	116,7	132,8	117,2
set-13	144,2	119,8	129,5	130,4	124,6
out-13	152,0	119,3	134,8	90,4	120,8
nov-13	164,8	111,4	134,3	119,5	113,6

Séries	ÍNDICE DA SITUAÇÃO ATUAL DOS SEGMENTOS (EM PONTOS)				
	Serviços presta- dos às famílias	Serviços presta- dos às empresas	Serviços detrans- portes	Serviços de in- formação	Outras atividades de serviços
nov-11	152,8	119,2	146,0	151,6	125,9
dez-11	157,9	135,5	152,5	155,1	128,0
jan-12	141,4	132,2	119,4	148,2	124,6
fev-12	116,1	129,1	127,1	126,1	118,0
mar-12	113,9	128,8	104,4	121,2	116,0
abr-12	112,8	118,0	111,2	109,2	116,4
mai-12	101,3	132,2	107,3	102,4	103,0
jun-12	99,4	118,4	102,8	111,7	106,7
jul-12	104,0	120,8	105,1	106,8	107,5
ago-12	101,8	108,5	116,4	99,0	101,0
set-12	114,6	113,7	121,7	117,6	108,2
out-12	127,5	123,4	112,3	96,7	97,8
nov-12	122,4	121,8	112,0	121,5	91,8
dez-12	108,7	112,3	149,9	138,3	107,8
jan-13	106,5	103,5	115,9	91,7	105,9
fev-13	116,8	103,5	108,9	101,6	103,7
mar-13	101,6	97,6	114,7	89,4	98,3
abr-13	85,2	121,3	109,7	82,4	93,6
mai-13	101,2	109,6	101,5	85,9	113,8
jun-13	110,8	110,0	105,2	92,0	107,3
jul-13	108,4	99,0	83,3	79,8	84,5
ago-13	109,9	96,7	92,4	120,8	105,2
set-13	107,1	97,6	102,3	100,6	98,8
out-13	134,4	98,2	122,0	91,0	106,5
nov-13	165,7	97,8	132,4	97,1	111,8

Séries	ÍNDICE DE EXPECTATIVAS DOS SEGMENTOS (EM PONTOS)				
	Serviços presta- dos às famílias	Serviços presta- dos às empresas	Serviços de trans- portes	Serviços de in- formação	Outras atividades de serviços
nov-11	178,1	151,6	147,6	165,4	132,2
dez-11	165,9	150,8	134,6	163,9	143,8
jan-12	145,2	146,6	155,1	153,6	164,0
fev-12	149,9	145,9	149,4	138,2	173,7
mar-12	150,6	148,1	131,9	171,9	161,7
abr-12	154,3	156,1	145,3	142,4	160,3
mai-12	161,1	148,4	153,6	175,4	123,4
jun-12	167,7	137,3	147,4	148,7	150,7
jul-12	146,7	143,9	159,6	124,9	154,1
ago-12	157,2	142,3	154,6	108,5	139,1
set-12	175,0	143,1	150,2	105,8	138,3
out-12	169,0	143,8	149,5	143,2	134,4
nov-12	160,2	133,3	134,4	151,2	136,5
dez-12	144,5	127,2	111,4	149,8	128,4
jan-13	110,1	138,6	123,9	135,6	154,9
fev-13	126,9	142,8	153,5	124,8	139,0
mar-13	137,4	155,2	140,1	124,3	143,3
abr-13	134,4	146,9	141,2	93,5	146,3
mai-13	166,1	153,9	156,1	117,0	134,4
jun-13	163,1	133,6	164,5	119,1	130,2
jul-13	161,2	121,9	151,5	120,7	144,5
ago-13	180,1	147,5	140,9	144,8	129,2
set-13	181,3	142,0	156,7	160,3	150,4
out-13	169,6	140,5	147,7	89,9	135,1
nov-13	163,8	125,0	136,3	141,9	115,3

Nota Metodológica

A Sondagem Conjuntural do Setor de Serviços de Pernambuco serve ao monitoramento e antecipação de tendências econômicas, com base em informações prestadas por empresas do setor. Assim como em outras sondagens de tendência, a pesquisa tem como um de seus principais atributos a rapidez e precisão com que consegue retratar o estado atual da economia e gerar sinalizações para sua evolução nos meses seguintes, servindo como subsídio à análise de conjuntura e à tomada de decisões por governos e setor privado.

A cobertura setorial é similar à da Pesquisa Anual de Serviços (PAS) do IBGE, abrangendo todos os setores de serviços excluindo *governo, setor saúde, partes das atividades de ensino, setor financeiro e comércio*. Os resultados são divulgados para o setor de serviços como um todo e para cinco segmentos: *serviços prestados às famílias, serviços de informação, serviços prestados às empresas, serviços de transportes e outros serviços (atividades imobiliárias e de aluguel de bens móveis e imóveis, serviços de manutenção e reparação e outras atividades de serviços)*.

O questionário da Sondagem de Serviços é direcionado unicamente à empresa. Abrange temas como a situação dos negócios, volume de demanda, faturamento, preços e contingente de mão-de-obra, em diferentes horizontes temporais. As perguntas apresentam opções de resposta de natureza qualitativa.

Para cada quesito e segmento da pesquisa é criado um indicador, construído da seguinte forma:

$$\text{Indicador} = 100 + (RF_{ij} - RD_{ij})$$

Onde

RF_{ij} = Proporção de Respostas Favoráveis ao quesito "i" no segmento "j";

RD_{ij} = Proporção de Respostas Desfavoráveis ao quesito "i" no segmento "j";

Os indicadores do quesito *i* para cada segmento *j* são agregados para se obter o resultado do quesito *i* no Setor de Serviços. A agregação de indicadores de diferentes quesitos formam os indicadores-síntese da pesquisa.

O Índice de Confiança de Serviços (ICS) representa a média aritmética de dois indicadores: o Índice da Situação Atual (ISA-S) e o Índice de Expectativas (IE-S). O ISA-S é construído como a média aritmética dos indicadores dos quesitos *Situação Atual dos Negócios* e *Nível de Demanda Atual*. O IE-S representa a média aritmética dos indicadores dos quesitos *Tendência dos Negócios* e *Demanda Prevista*.

Maiores informações metodológicas sobre a Sondagem de Serviços de Pernambuco podem ser encontradas em www.fgv.br/ibre. Em caso de dúvida, favor entrar em contato pelos e-mails sondagemservicos@fgv.br ou broudepes@condepefidem.pe.gov.br