

# Sondagem de Serviços

Índice de Confiança de Serviços

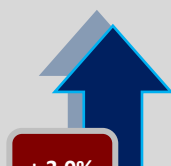
PERNAMBUCO

## Agosto de 2013

### Índice de Confiança de Serviços (ICS-PE)

Jul.13/Jul.12

Ago.13/Ago.12



### Índice da Situação Atual (ISA-S)

Jul.13/Jul.12

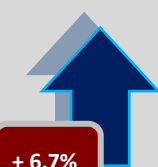
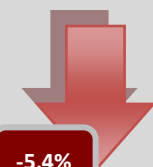
Ago.13/Ago.12



### Índice de Expectativa (IE-S)

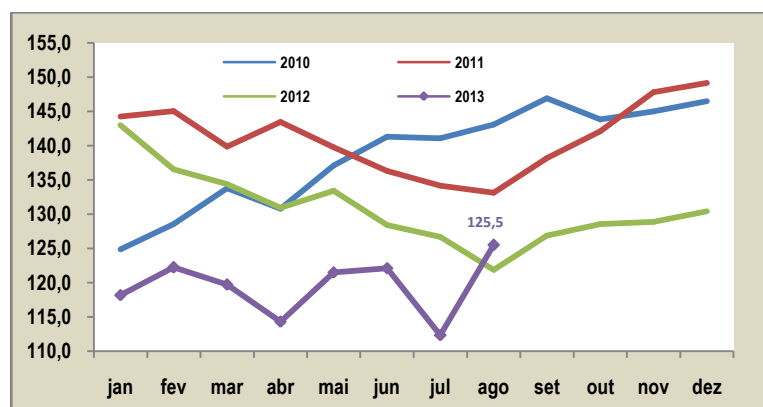
Jul.13/Jul.12

Ago.13/Ago.12



O Índice de Confiança de Serviços de Pernambuco (ICS-PE) avançou 3,0% em agosto frente ao mesmo mês de 2012, um resultado bem superior ao do mês anterior, quando a variação interanual havia sido de -11,3%. Esta é a primeira variação interanual positiva desde janeiro de 2012. No âmbito nacional, o indicador também apresenta melhora relativa em agosto, ao passar de -8,0% para -2,4% na mesma base de comparação.

ÍNDICE DE CONFIANÇA DE SERVIÇOS

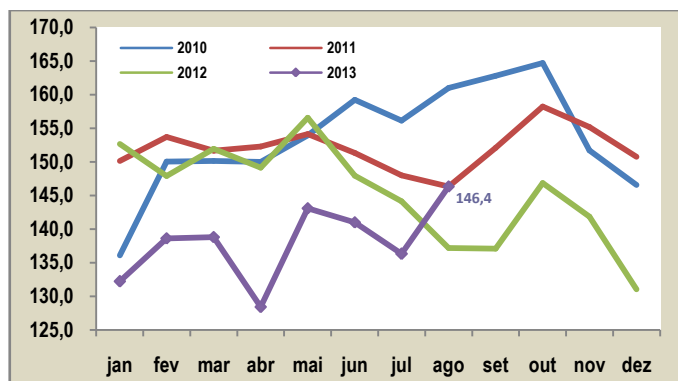


A queda interanual do ICS-PE entre julho e agosto foi influenciada principalmente pelas expectativas mais otimistas dos empresários em relação aos próximos meses. O Índice de Expectativas (IE-S/PE) registrou aumento interanual de 6,7%, após recuar 5,4% em julho. O indicador que mede a avaliação das empresas sobre o momento presente (ISA-S/PE) manteve-se em declínio, mas a taxa despencou de -19,0% para -1,8% entre julho e agosto.

A coleta de dados para a edição de agosto de 2013 foi realizada entre os dias 02 e 24 deste mês e teve a seguinte composição estatística: 245 empresas informantes, responsáveis por um total de 38.729 pessoas ocupadas.

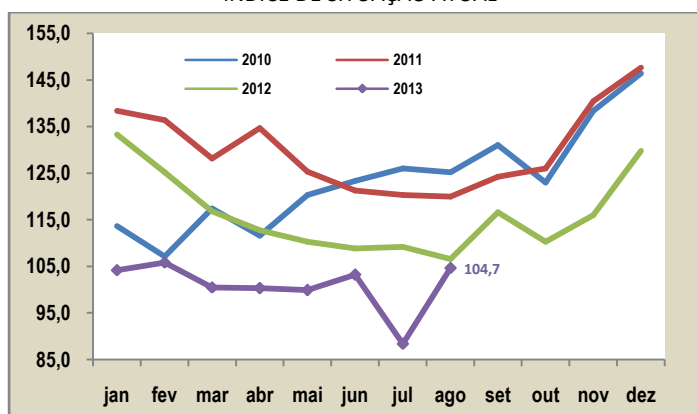
<sup>1</sup>Para mais informações sobre a metodologia, consultar nota ao final deste Press Release.

ÍNDICE DE EXPECTATIVAS



Ambos os quesitos integrantes do IE-PE—*Demanda Prevista* e *Tendência dos negócios* – apresentaram aumentos expressivos em agosto. O primeiro passou de uma taxa interanual de 3,1% em julho para 9,2% em agosto. A proporção de empresas que esperam aumento da demanda foi de 54,2% (ante 41,8% no ano anterior), enquanto aquelas que esperam demanda *menor* manteve-se praticamente estável em 5,3% (de 5,4% no ano anterior). A taxa interanual do indicador do quesito *Tendência dos negócios* passou de -13,5% em julho para +4,2% em agosto, com 46,9% das empresas esperando *melhora* nos negócios (ante 40,3% no ano anterior) e 3,1% esperando *piora* (2,3% no ano anterior).

ÍNDICE DE SITUAÇÃO ATUAL



A avaliação sobre a situação atual continuou em queda em agosto na comparação interanual, apesar da melhora relativa frente ao mês anterior. O indicador de *Situação Atual dos Negócios*, que havia caído 16,0% em julho, apresentou queda de 3,9% em agosto. A proporção de empresas que avaliam a situação como *boa* ficou em 21,5% (ante 20,9% no ano anterior) e a parcela das que percebem uma situação *ruim* foi de 12,8% (7,8% no ano anterior). O quesito *Volume de Demanda Atual* também melhorou relativamente ao mês anterior, ao sair de uma queda interanual de 22,4% em julho para um aumento de 0,6% em agosto. A proporção de empresas que percebem uma demanda *forte* ficou em 16,3% (15,3% no ano anterior) e aquelas que avaliam a demanda como *fraca* chegaram aos 15,7% (ante 15,3% há um ano).

De modo geral, as empresas mostram percepções mais favoráveis em agosto, influenciadas principalmente pelas expectativas mais otimistas para os negócios nos próximos meses. O resultado parece estar diretamente relacionado ao alívio com o arrefecimento das manifestações populares em todo país, um dos fatores a justificar a forte queda da confiança no mês anterior. Será importante monitorar a evolução da confiança do setor nos próximos meses, uma vez que, assim como fora na ocasião da forte queda em julho, esta alta mais forte de agosto, embora muito bem vinda, pode ser um movimento passageiro.

Séries	ÍNDICES (empontos)			INDICADORES (empontos)			
	Índice de Confiança	Índice da SituaçãoAtual	Índice de Expectativas	SituaçãoAtual dos Negócios	Volume de DemandaAtual	Tendência dos Negócios	DemandaPrevista
ago-11	133.2	120.0	146.4	126.1	113.8	147.8	144.9
set-11	138.2	124.3	152.1	131.9	116.6	145.8	158.4
out-11	142.1	126.0	158.3	134.4	117.6	156.8	159.7
nov-11	147.8	140.5	155.2	152.1	128.8	156.6	153.8
dez-11	149.2	147.6	150.8	156.8	138.4	152.0	149.5
jan-12	143.0	133.3	152.7	145.8	120.8	162.2	143.1
fev-12	136.6	125.2	147.9	127.1	123.3	148.7	147.1
mar-12	134.4	116.8	152.0	119.5	114.1	151.2	152.7
abr-12	131.0	112.8	149.2	120.8	104.7	151.3	147.0
mai-12	133.4	110.3	156.6	114.2	106.4	161.5	151.6
jun-12	128.4	108.9	148.0	116.2	101.5	153.4	142.5
jul-12	126.7	109.2	144.2	114.0	104.4	147.7	140.6
ago-12	121.9	106.6	137.2	113.1	100.0	138.0	136.4
set-12	126.9	116.6	137.1	122.1	111.1	135.1	139.1
out-12	128.6	110.3	146.9	115.1	105.5	147.0	146.7
nov-12	128.9	116.0	141.9	122.9	109.0	138.3	145.4
dez-12	130.4	129.8	131.1	131.2	128.4	127.0	135.1
jan-13	118.2	104.2	132.2	114.1	94.3	139.6	124.8
fev-13	122.2	105.9	138.6	111.1	100.6	138.2	139.0
mar-13	119.7	100.5	138.8	108.4	92.6	134.6	143.0
abr-13	114.3	100.3	128.4	109.4	91.1	128.8	127.9
mai-13	121.5	99.9	143.1	104.1	95.7	142.5	143.7
jun-13	122.1	103.2	141.0	109.1	97.2	138.9	143.1
jul-13	112.4	88.4	136.3	95.8	81.0	127.7	144.9
ago-13	125.5	104.7	146.4	108.7	100.6	143.8	148.9

VARIAÇÃO SOBRE O MESMO MÊS DO ANO ANTERIOR

Período	Índice de Confiança	Índice da SituaçãoAtual	Índice de Expectativas	SituaçãoAtual dos Negócios	Volume de DemandaAtual	Tendência dos Negócios	DemandaPrevista
ago-12	-8.5%	-11.2%	-6.3%	-10.3%	-12.1%	-6.6%	-5.9%
set-12	-8.2%	-6.2%	-9.9%	-7.4%	-4.7%	-7.3%	-12.2%
out-12	-9.5%	-12.5%	-7.2%	-14.4%	-10.3%	-6.3%	-8.1%
nov-12	-12.8%	-17.4%	-8.6%	-19.2%	-15.4%	-11.7%	-5.5%
dez-12	-12.6%	-12.1%	-13.1%	-16.3%	-7.2%	-16.4%	-9.6%
jan-13	-17.3%	-21.8%	-13.4%	-21.7%	-21.9%	-13.9%	-12.8%
fev-13	-10.5%	-15.5%	-6.3%	-12.6%	-18.4%	-7.1%	-5.5%
mar-13	-11.0%	-14.0%	-8.7%	-9.3%	-18.8%	-11.0%	-6.4%
abr-13	-12.7%	-11.1%	-13.9%	-9.4%	-13.0%	-14.9%	-13.0%
mai-13	-8.9%	-9.4%	-8.6%	-8.8%	-10.1%	-11.8%	-5.2%
jun-13	-4.9%	-5.2%	-4.7%	-6.1%	-4.2%	-9.5%	0.4%
jul-13	-11.3%	-19.0%	-5.4%	-16.0%	-22.4%	-13.5%	3.1%
ago-13	3.0%	-1.8%	6.7%	-3.9%	0.6%	4.2%	9.2%

Séries	ÍNDICE DE CONFIANÇA DE SERVIÇOS DOS SEGMENTOS (EM PONTOS)				
	Serviços prestados às famílias	Serviços prestados às empresas	Serviços de transportes	Serviços de informação	Outras atividades de serviços
ago-11	143.7	124.0	131.9	134.6	142.5
set-11	152.4	134.6	139.6	135.2	135.9
out-11	150.4	142.1	139.9	138.1	152.2
nov-11	165.4	135.4	146.8	158.5	129.1
dez-11	161.9	143.2	143.5	159.5	135.9
jan-12	143.3	139.4	137.2	150.9	144.3
fev-12	133.0	137.5	138.3	132.1	145.8
mar-12	132.2	138.4	118.1	146.6	138.8
abr-12	133.6	137.0	128.2	125.8	138.3
mai-12	131.2	140.3	130.5	138.9	113.2
jun-12	133.5	127.9	125.1	130.2	128.7
jul-12	125.4	132.3	132.3	115.8	130.8
ago-12	129.5	125.4	135.5	103.8	120.0
set-12	144.8	128.4	135.9	111.7	123.2
out-12	148.2	133.6	130.9	119.9	116.1
nov-12	141.3	127.5	123.2	136.3	114.1
dez-12	126.6	119.7	130.6	144.0	118.1
jan-13	108.3	121.0	119.9	113.7	130.4
fev-13	121.8	123.1	131.2	113.2	121.3
mar-13	119.5	126.4	127.4	106.8	120.8
abr-13	109.8	134.1	125.4	87.9	119.9
mai-13	133.7	131.7	128.8	101.4	124.1
jun-13	136.9	121.8	134.9	105.6	118.8
jul-13	134.8	110.4	117.4	100.2	114.5
ago-13	145.0	122.1	116.7	132.8	117.2

Séries	ÍNDICE DA SITUAÇÃO ATUAL DOS SEGMENTOS (EM PONTOS)				
	Serviços prestados às famílias	Serviços prestados às empresas	Serviços de transportes	Serviços de informação	Outras atividades de serviços
ago-11	124.9	117.7	113.4	124.1	126.9
set-11	130.6	126.5	124.0	119.9	126.3
out-11	122.3	134.2	124.5	118.9	137.0
nov-11	152.8	119.2	146.0	151.6	125.9
dez-11	157.9	135.5	152.5	155.1	128.0
jan-12	141.4	132.2	119.4	148.2	124.6
fev-12	116.1	129.1	127.1	126.1	118.0
mar-12	113.9	128.8	104.4	121.2	116.0
abr-12	112.8	118.0	111.2	109.2	116.4
mai-12	101.3	132.2	107.3	102.4	103.0
jun-12	99.4	118.4	102.8	111.7	106.7
jul-12	104.0	120.8	105.1	106.8	107.5
ago-12	101.8	108.5	116.4	99.0	101.0
set-12	114.6	113.7	121.7	117.6	108.2
out-12	127.5	123.4	112.3	96.7	97.8
nov-12	122.4	121.8	112.0	121.5	91.8
dez-12	108.7	112.3	149.9	138.3	107.8
jan-13	106.5	103.5	115.9	91.7	105.9
fev-13	116.8	103.5	108.9	101.6	103.7
mar-13	101.6	97.6	114.7	89.4	98.3
abr-13	85.2	121.3	109.7	82.4	93.6
mai-13	101.2	109.6	101.5	85.9	113.8
jun-13	110.8	110.0	105.2	92.0	107.3
jul-13	108.4	99.0	83.3	79.8	84.5
ago-13	109.9	96.7	92.4	120.8	105.2

Séries	ÍNDICE DE EXPECTATIVAS DOS SEGMENTOS (EM PONTOS)				
	Serviços prestados às famílias	Serviços prestados às empresas	Serviços de transportes	Serviços de informação	Outras atividades de serviços
ago-11	162.6	130.3	150.3	145.1	158.1
set-11	174.3	142.8	155.3	150.4	145.6
out-11	178.6	150.0	155.2	157.4	167.4
nov-11	178.1	151.6	147.6	165.4	132.2
dez-11	165.9	150.8	134.6	163.9	143.8
jan-12	145.2	146.6	155.1	153.6	164.0
fev-12	149.9	145.9	149.4	138.2	173.7
mar-12	150.6	148.1	131.9	171.9	161.7
abr-12	154.3	156.1	145.3	142.4	160.3
mai-12	161.1	148.4	153.6	175.4	123.4
jun-12	167.7	137.3	147.4	148.7	150.7
jul-12	146.7	143.9	159.6	124.9	154.1
ago-12	157.2	142.3	154.6	108.5	139.1
set-12	175.0	143.1	150.2	105.8	138.3
out-12	169.0	143.8	149.5	143.2	134.4
nov-12	160.2	133.3	134.4	151.2	136.5
dez-12	144.5	127.2	111.4	149.8	128.4
jan-13	110.1	138.6	123.9	135.6	154.9
fev-13	126.9	142.8	153.5	124.8	139.0
mar-13	137.4	155.2	140.1	124.3	143.3
abr-13	134.4	146.9	141.2	93.5	146.3
mai-13	166.1	153.9	156.1	117.0	134.4
jun-13	163.1	133.6	164.5	119.1	130.2
jul-13	161.2	121.9	151.5	120.7	144.5
ago-13	180.1	147.5	140.9	144.8	129.2

### Nota Metodológica

A Sondagem Conjuntural do Setor de Serviços de Pernambuco serve ao monitoramento e antecipação de tendências econômicas, com base em informações prestadas por empresas do setor. Assim como em outras sondagens de tendência, a pesquisa tem como um de seus principais atributos a rapidez e precisão com que consegue retratar o estado atual da economia e gerar sinalizações para sua evolução nos meses seguintes, servindo como subsídio à análise de conjuntura e à tomada de decisões por governos e setor privado.

A cobertura setorial é similar à da Pesquisa Anual de Serviços (PAS) do IBGE, abrangendo todos os setores de serviços excluindo *governo, setor saúde, partes das atividades de ensino, setor financeiro e comércio*. Os resultados são divulgados para o setor de serviços como um todo e para cinco segmentos: *serviços prestados às famílias, serviços de informação, serviços prestados às empresas, serviços de transportes e outros serviços (atividades imobiliárias e de aluguel de bens móveis e imóveis, serviços de manutenção e reparação e outras atividades de serviços)*.

O questionário da Sondagem de Serviços é direcionado unicamente à empresa. Abrange temas como a situação dos negócios, volume de demanda, faturamento, preços e contingente de mão-de-obra, em diferentes horizontes temporais. As perguntas apresentam opções de resposta de natureza qualitativa.

Para cada quesito e segmento da pesquisa é criado um indicador, construído da seguinte forma:

$$\text{Indicador} = 100 + (RF_{ij} - RD_{ij})$$

Onde

RF<sub>ij</sub> = Proporção de Respostas Favoráveis ao quesito “i” no segmento “j”;

RD<sub>ij</sub> = Proporção de Respostas Desfavoráveis ao quesito “i” no segmento “j”;

Os indicadores do quesito *i* para cada segmento *j* são agregados para se obter o resultado do quesito *i* no Setor de Serviços. A agregação de indicadores de diferentes quesitos formam os indicadores-síntese da pesquisa.

O Índice de Confiança de Serviços (ICS) representa a média aritmética de dois indicadores: o Índice da Situação Atual (ISA-S) e o Índice de Expectativas (IE-S). O ISA-S é construído como a média aritmética dos indicadores dos quesitos *Situação Atual dos Negócios e Nível de Demanda Atual*. O IE-S representa a média aritmética dos indicadores dos quesitos *Tendência dos Negócios e Demanda Prevista*.

Maiores informações metodológicas sobre a Sondagem de Serviços de Pernambuco podem ser encontradas em [www.fgv.br/ibre](http://www.fgv.br/ibre). Em caso de dúvida, favor entrar em contato pelos emails [sondagemservicos@fgv.br](mailto:sondagemservicos@fgv.br) ou [deps@condepefidem.pe.gov.br](mailto:deps@condepefidem.pe.gov.br)