

Sondagem de Serviços

Índice de Confiança de Serviços

PERNAMBUCO

Maio de 2013

Índice de Confiança de Serviços (ICS-PE)

Abr.13/Abr.12

Mai.13/Mai.12



Índice da Situação Atual (ISA-S)

Abr.13/Abr.12

Mai.13/Mai.12



Índice de Expectativa (IE-S)

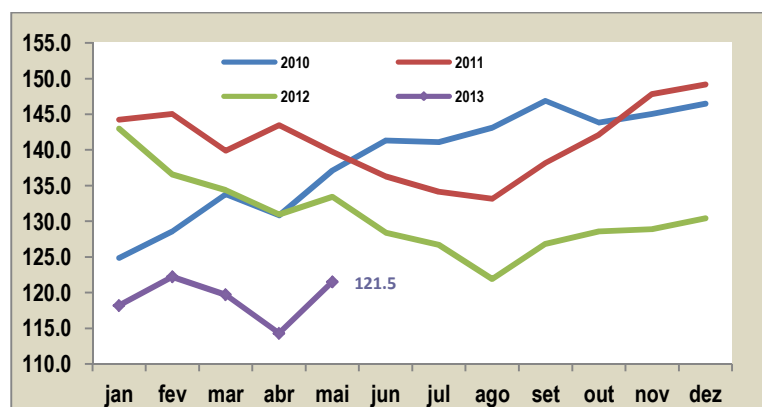
Abr.13/Abr.12

Mai.13/Mai.12



O Índice de Confiança de Serviços de Pernambuco (ICS-PE) recuou 8,9% em maio frente ao mesmo mês de 2012. Apesar de ainda registrar níveis inferiores aos do ano passado, o resultado significa uma melhora relativa em relação ao de abril, quando a variação interanual mensal havia sido de -12,7%. Em âmbito nacional, a confiança do setor também apresentou melhora relativa na comparação interanual ao passar de -5,6% em abril para -4,5% em maio.

ÍNDICE DE CONFIANÇA DE SERVIÇOS



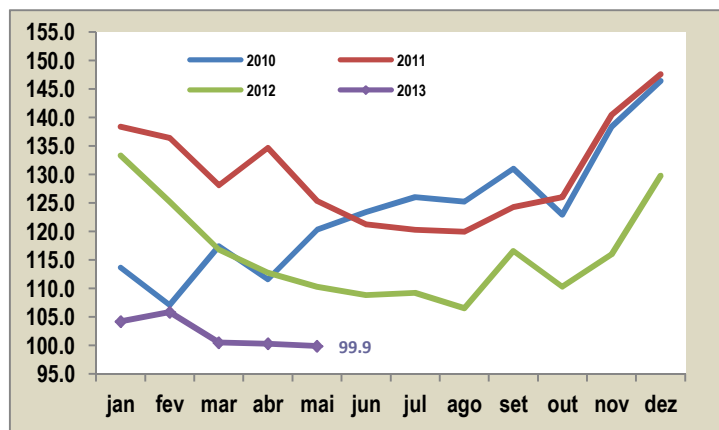
A melhora nas comparações interanuais do ICS-PE entre abril e maio foi influenciada tanto pela avaliação das empresas em relação ao momento presente quanto pelas expectativas para os próximos meses. O Índice de Situação Atual (ISA-S/PE) registrou queda de 9,4% em maio, após recuar 11,1% em abril na mesma base de comparação. O indicador que mede as expectativas do setor para os meses seguintes (IE-S/PE), por sua vez, apresentou melhora relativa ainda mais acentuada, ao passar de -13,9% em abril para -8,6% em maio.

A coleta de dados para a edição de maio de 2013 foi realizada entre os dias 02 e 25 deste mês e teve a seguinte composição estatística: 250 empresas informantes, responsáveis por um total de 42.116 pessoas ocupadas.

¹Para mais informações sobre a metodologia, consultar nota ao final deste Press Release.

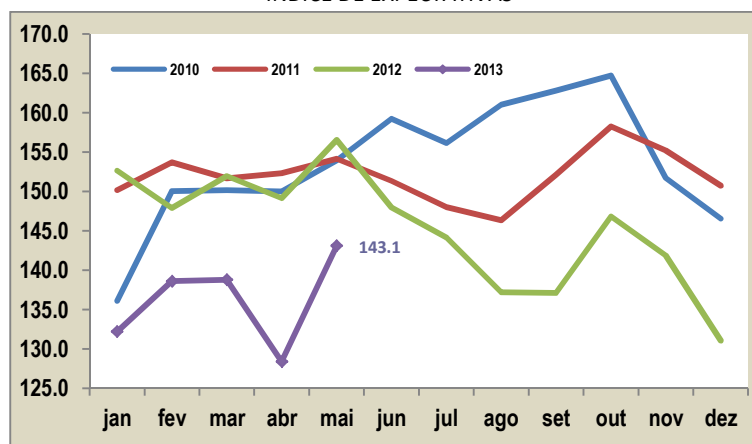
ÍNDICE DA

SITUAÇÃO ATUAL



Ambos os quesitos integrantes do ISA-PE - *Volume de demanda atual* e *Situação atual dos negócios* - mantiveram-se no terreno negativo. O primeiro apresentou melhora relativa ao passar de uma taxa de -13,0% em abril para -10,1% em maio. A proporção de empresas que avaliam a demanda como *forte* foi de 14,1% (ante 19,6% no ano anterior), enquanto aquelas que a avaliam como *fraca* totalizaram 18,4% (13,2% no ano anterior). O quesito *Situação atual dos negócios* também apresentou melhora relativa, ao passar de -9,4% em abril para -8,8% em maio, com 20,6% das empresas avaliando a situação dos negócios como *boa* (ante 37,1% no ano anterior) e 16,5% considerando-a *ruim* (22,9% no ano anterior).

ÍNDICE DE EXPECTATIVAS



As expectativas, que haviam piorado sensivelmente em abril, retornaram em maio a trajetória de recuperação sinalizada no início do ano. O indicador de *Demanda Prevista* reduziu significativamente sua queda interanual neste período, de -13,0% para -5,2%. A proporção de empresas prevendo uma demanda *maior*, ficou em 49,4% (ante 58,2% no ano anterior) e a parcela das que esperam, em maio, demanda *menor* foi 5,7% (6,6% no ano anterior). Na mesma métrica, o quesito *Tendência dos negócios* também melhorou relativamente ao mês anterior, passando de -14,9% em abril para -11,8% em maio. A proporção de empresas que projetam uma situação melhor ficou em 45,6% (63,8% no ano anterior) e aquelas que esperam piora ficou em 3,1% (2,3%).

De modo geral, os resultados de maio dão sinais de melhora do nível de atividade do setor de Serviços em Pernambuco neste período de 2013, fato corroborado também pela evolução favorável em termos trimestrais. Um aspecto positivo deste resultado é a sua difusão: dos quatro segmentos pesquisados (*Serviços Prestados às Famílias, Serviços de Informação, Serviços Prestados às Empresas, Serviços de Transporte e Outros*), apenas em *Serviços Prestados às Empresas* a confiança não evoluiu favoravelmente em maio.

Mês e Ano	ÍNDICES (em pontos)			INDICADORES (em pontos)			
	Índice de Confiança	Índice da Situação Atual	Índice de Expectativas	Situação Atual dos Negócios	Volume de Demanda Atual	Situação Futura dos Negócios	Demanda Prevista
mai-11	139.8	125.4	154.2	132.4	118.3	162.3	146.0
jun-11	136.3	121.3	151.4	124.8	117.7	155.3	147.4
jul-11	134.2	120.3	148.0	127.1	113.5	151.7	144.3
ago-11	133.2	120.0	146.4	126.1	113.8	147.8	144.9
set-11	138.2	124.3	152.1	131.9	116.6	145.8	158.4
out-11	142.1	126.0	158.3	134.4	117.6	156.8	159.7
nov-11	147.8	140.5	155.2	152.1	128.8	156.6	153.8
dez-11	149.2	147.6	150.8	156.8	138.4	152.0	149.5
jan-12	143.0	133.3	152.7	145.8	120.8	162.2	143.1
fev-12	136.6	125.2	147.9	127.1	123.3	148.7	147.1
mar-12	134.4	116.8	152.0	119.5	114.1	151.2	152.7
abr-12	131.0	112.8	149.2	120.8	104.7	151.3	147.0
mai-12	133.4	110.3	156.6	114.2	106.4	161.5	151.6
jun-12	128.4	108.9	148.0	116.2	101.5	153.4	142.5
jul-12	126.7	109.2	144.2	114.0	104.4	147.7	140.6
ago-12	121.9	106.6	137.2	113.1	100.0	138.0	136.4
set-12	126.9	116.6	137.1	122.1	111.1	135.1	139.1
out-12	128.6	110.3	146.9	115.1	105.5	147.0	146.7
nov-12	128.9	116.0	141.9	122.9	109.0	138.3	145.4
dez-12	130.4	129.8	131.1	131.2	128.4	127.0	135.1
jan-13	118.2	104.2	132.2	114.1	94.3	139.6	124.8
fev-13	122.2	105.9	138.6	111.1	100.6	138.2	139.0
mar-13	119.7	100.5	138.8	108.4	92.6	134.6	143.0
abr-13	114.3	100.3	128.4	109.4	91.1	128.8	127.9
mai-13	121.5	99.9	143.1	104.1	95.7	142.5	143.7

VARIAÇÃO SOBRE O MESMO MÊS DO ANO ANTERIOR

Período	Índice de Confiança	Índice da Situação Atual	Índice de Expectativas	Situação Atual dos Negócios	Volume de Demanda Atual	Situação Futura dos Negócios	Demanda Prevista
mai-12	-4.5%	-12.0%	1.6%	-13.7%	-10.1%	-0.5%	3.8%
jun-12	-5.8%	-10.2%	-2.2%	-6.9%	-13.8%	-1.2%	-3.3%
jul-12	-5.6%	-9.2%	-2.6%	-10.3%	-8.0%	-2.6%	-2.6%
ago-12	-8.5%	-11.2%	-6.3%	-10.3%	-12.1%	-6.6%	-5.9%
set-12	-8.2%	-6.2%	-9.9%	-7.4%	-4.7%	-7.3%	-12.2%
out-12	-9.5%	-12.5%	-7.2%	-14.4%	-10.3%	-6.3%	-8.1%
nov-12	-12.8%	-17.4%	-8.6%	-19.2%	-15.4%	-11.7%	-5.5%
dez-12	-12.6%	-12.1%	-13.1%	-16.3%	-7.2%	-16.4%	-9.6%
jan-13	-17.3%	-21.8%	-13.4%	-21.7%	-21.9%	-13.9%	-12.8%
fev-13	-10.5%	-15.5%	-6.3%	-12.6%	-18.4%	-7.1%	-5.5%
mar-13	-11.0%	-14.0%	-8.7%	-9.3%	-18.8%	-11.0%	-6.4%
abr-13	-12.7%	-11.1%	-13.9%	-9.4%	-13.0%	-14.9%	-13.0%
mai-13	-8.9%	-9.4%	-8.6%	-8.8%	-10.1%	-11.8%	-5.2%

Mês e Ano	ÍNDICE DE CONFIANÇA DE SERVIÇOS DOS SEGMENTOS (EM PONTOS)				
	Serviços presta- dos às famílias	Serviços Prestados às empresas	Serviços de transportes	Serviços de informação	Outras atividades de serviços
mai-11	139.6	142.1	127.2	149.9	141.6
jun-11	143.6	137.6	133.4	133.6	142.5
jul-11	144.3	133.2	128.9	132.3	146.4
ago-11	143.7	124.0	131.9	134.6	142.5
set-11	152.4	134.6	139.6	135.2	135.9
out-11	150.4	142.1	139.9	138.1	152.2
nov-11	165.4	135.4	146.8	158.5	129.1
dez-11	161.9	143.2	143.5	159.5	135.9
jan-12	143.3	139.4	137.2	150.9	144.3
fev-12	133.0	137.5	138.3	132.1	145.8
mar-12	132.2	138.4	118.1	146.6	138.8
abr-12	133.6	137.0	128.2	125.8	138.3
mai-12	131.2	140.3	130.5	138.9	113.2
jun-12	133.5	127.9	125.1	130.2	128.7
jul-12	125.4	132.3	132.3	115.8	130.8
ago-12	129.5	125.4	135.5	103.8	120.0
set-12	144.8	128.4	135.9	111.7	123.2
out-12	148.2	133.6	130.9	119.9	116.1
nov-12	141.3	127.5	123.2	136.3	114.1
dez-12	126.6	119.7	130.6	144.0	118.1
jan-13	108.3	121.0	119.9	113.7	130.4
fev-13	121.8	123.1	131.2	113.2	121.3
mar-13	119.5	126.4	127.4	106.8	120.8
abr-13	109.8	134.1	125.4	87.9	119.9
mai-13	133.7	131.7	128.8	101.4	124.1

Mês e Ano	ÍNDICE DA SITUAÇÃO ATUAL DOS SEGMENTOS (EM PONTOS)				
	Serviços presta- dos às famílias	Serviços presta- dos às empresas	Serviços de transportes	Serviços de informação	Outras atividades de serviços
mai-11	132.0	133.2	111.3	129.6	129.9
jun-11	135.2	123.6	109.4	125.3	124.3
jul-11	134.2	121.4	108.9	123.3	128.1
ago-11	124.9	117.7	113.4	124.1	126.9
set-11	130.6	126.5	124.0	119.9	126.3
out-11	122.3	134.2	124.5	118.9	137.0
nov-11	152.8	119.2	146.0	151.6	125.9
dez-11	157.9	135.5	152.5	155.1	128.0
jan-12	141.4	132.2	119.4	148.2	124.6
fev-12	116.1	129.1	127.1	126.1	118.0
mar-12	113.9	128.8	104.4	121.2	116.0
abr-12	112.8	118.0	111.2	109.2	116.4
mai-12	101.3	132.2	107.3	102.4	103.0
jun-12	99.4	118.4	102.8	111.7	106.7
jul-12	104.0	120.8	105.1	106.8	107.5
ago-12	101.8	108.5	116.4	99.0	101.0
set-12	114.6	113.7	121.7	117.6	108.2
out-12	127.5	123.4	112.3	96.7	97.8
nov-12	122.4	121.8	112.0	121.5	91.8
dez-12	108.7	112.3	149.9	138.3	107.8
jan-13	106.5	103.5	115.9	91.7	105.9
fev-13	116.8	103.5	108.9	101.6	103.7
mar-13	101.6	97.6	114.7	89.4	98.3
abr-13	85.2	121.3	109.7	82.4	93.6
mai-13	101.2	109.6	101.5	85.9	113.8

Mês e Ano	ÍNDICE DE EXPECTATIVAS DOS SEGMENTOS (EM PONTOS)				
	Serviços Prestados às famílias	Serviços Prestados às empresas	Serviços de transportes	Serviços de informação	Outras atividades de serviços
mai-11	147.3	151.0	143.1	170.3	153.4
jun-11	152.0	151.5	157.5	142.0	160.8
jul-11	154.5	145.1	148.8	141.4	164.8
ago-11	162.6	130.3	150.3	145.1	158.1
set-11	174.3	142.8	155.3	150.4	145.6
out-11	178.6	150.0	155.2	157.4	167.4
nov-11	178.1	151.6	147.6	165.4	132.2
dez-11	165.9	150.8	134.6	163.9	143.8
jan-12	145.2	146.6	155.1	153.6	164.0
fev-12	149.9	145.9	149.4	138.2	173.7
mar-12	150.6	148.1	131.9	171.9	161.7
abr-12	154.3	156.1	145.3	142.4	160.3
mai-12	161.1	148.4	153.6	175.4	123.4
jun-12	167.7	137.3	147.4	148.7	150.7
jul-12	146.7	143.9	159.6	124.9	154.1
ago-12	157.2	142.3	154.6	108.5	139.1
set-12	175.0	143.1	150.2	105.8	138.3
out-12	169.0	143.8	149.5	143.2	134.4
nov-12	160.2	133.3	134.4	151.2	136.5
dez-12	144.5	127.2	111.4	149.8	128.4
jan-13	110.1	138.6	123.9	135.6	154.9
fev-13	126.9	142.8	153.5	124.8	139.0
mar-13	137.4	155.2	140.1	124.3	143.3
abr-13	134.4	146.9	141.2	93.5	146.3
mai-13	166.1	153.9	156.1	117.0	134.4

Nota Metodológica

A Sondagem Conjuntural do Setor de Serviços de Pernambuco serve ao monitoramento e antecipação de tendências econômicas, com base em informações prestadas por empresas do setor. Assim como em outras sondagens de tendência, a pesquisa tem como um de seus principais atributos a rapidez e precisão com que consegue retratar o estado atual da economia e gerar sinalizações para sua evolução nos meses seguintes, servindo como subsídio à análise de conjuntura e à tomada de decisões por governos e setor privado.

A cobertura setorial é similar à da Pesquisa Anual de Serviços (PAS) do IBGE, abrangendo todos os setores de serviços excluindo *governo, setor saúde, partes das atividades de ensino, setor financeiro e comércio*. Os resultados são divulgados para o setor de serviços como um todo e para cinco segmentos: *serviços prestados às famílias, serviços de informação, serviços prestados às empresas, serviços de transportes e outros serviços (atividades imobiliárias e de aluguel de bens móveis e imóveis, serviços de manutenção e reparação e outras atividades de serviços)*.

O questionário da Sondagem de Serviços é direcionado unicamente à empresa. Abrange temas como a situação dos negócios, volume de demanda, faturamento, preços e contingente de mão-de-obra, em diferentes horizontes temporais. As perguntas apresentam opções de resposta de natureza qualitativa.

Para cada quesito e segmento da pesquisa é criado um indicador, construído da seguinte forma:

$$\text{Indicador} = 100 + (RF_{ij} - RD_{ij})$$

Onde

RF_{ij} = Proporção de Respostas Favoráveis ao quesito "i" no segmento "j";

RD_{ij} = Proporção de Respostas Desfavoráveis ao quesito "i" no segmento "j";

Os indicadores do quesito *i* para cada segmento *j* são agregados para se obter o resultado do quesito *i* no Setor de Serviços. A agregação de indicadores de diferentes quesitos formam os indicadores-síntese da pesquisa.

O Índice de Confiança de Serviços (ICS) representa a média aritmética de dois indicadores: o Índice da Situação Atual (ISA-S) e o Índice de Expectativas (IE-S). O ISA-S é construído como a média aritmética dos indicadores dos quesitos *Situação Atual dos Negócios* e *Nível de Demanda Atual*. O IE-S representa a média aritmética dos indicadores dos quesitos *Tendência dos Negócios* e *Demanda Prevista*.

Maiores informações metodológicas sobre a Sondagem de Serviços de Pernambuco podem ser encontradas em www.fgv.br/ibre. Em caso de dúvida, favor entrar em contato pelos emails sondagemservicos@fgv.br ou deps@condepefidem.pe.gov.br