

Sondagem de Serviços

Índice de Confiança de Serviços

PERNAMBUCO

Fevereiro de 2013

Índice de Confiança de Serviços (ICS-PE)

Jan.13/Jan.12



-17,3%

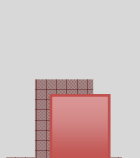
Fev.13/Fev.12



-10,5%

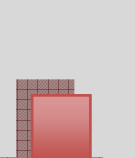
Índice da Situação Atual (ISA-S)

Jan.13/Jan.12



-21,8%

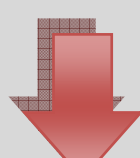
Fev.13/Fev.12



-15,5%

Índice de Expectativa (IE-S)

Jan.13/Jan.12



-13,4 %

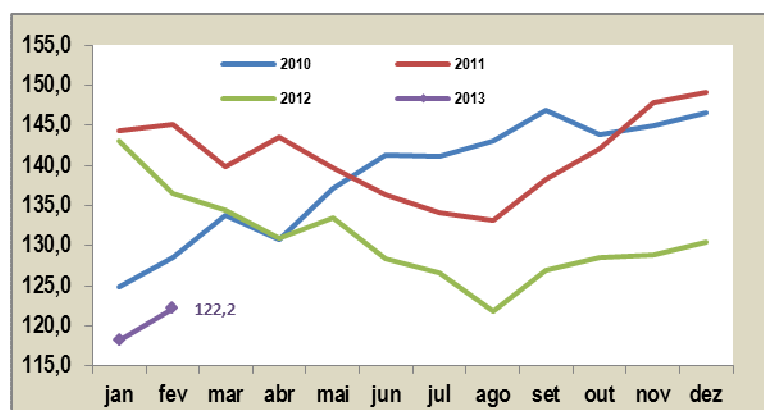
Fev.13/Fev.12



-6,3%

O Índice de Confiança de Serviços de Pernambuco (ICS-PE) recuou 10,5% em fevereiro frente ao mesmo mês de 2012. O resultado mostra uma melhora relativa ante a queda de 17,3% observada em janeiro na mesma comparação, contrastando com o movimento do índice equivalente em âmbito nacional (ICS-BR), que aprofundou a queda interanual ao passar de -3,7% em janeiro para -5,7% em fevereiro.

ÍNDICE DE CONFIANÇA DE SERVIÇOS

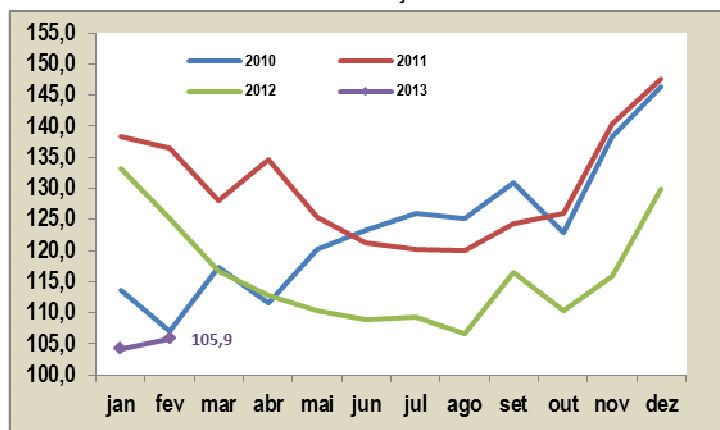


A melhora relativa na variação interanual do ICS-PE entre janeiro e fevereiro pode ser verificada tanto na avaliação das empresas em relação ao momento presente, quanto na sua expectativa para os próximos meses. O Índice de Situação Atual (ISA-S/PE) caiu 15,5% em fevereiro, após queda de 21,8% em janeiro. As expectativas dos empresários para os meses seguintes (IE-S/PE), por sua vez, apresentaram evolução ainda mais favorável, passando de -13,4% em janeiro para -6,3% em fevereiro.

¹Para mais informações sobre a metodologia, consultar nota ao final deste Press Release.

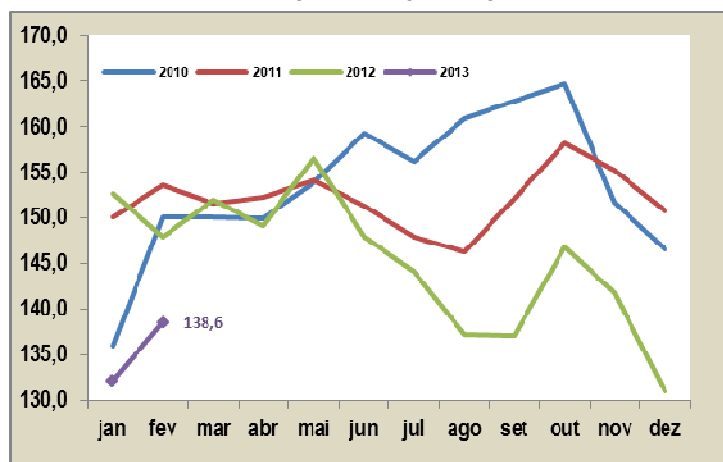
A coleta de dados para a edição de fevereiro de 2013 foi realizada entre os dias 01 e 25 deste mês e teve a seguinte composição estatística: 279 empresas informantes, responsáveis por um total de 47.749 pessoas ocupadas.

ÍNDICE DA SITUAÇÃO ATUAL



Em relação aos quesitos que compõem o ISA-PE - *Volume de Demanda Atual* e *Situação Atual dos negócios* - ambos influenciaram na mesma direção o movimento de melhora relativa. O primeiro recuou 18,4% em fevereiro, ante queda de 21,9% em janeiro, com a proporção de empresas que avaliam a demanda como *forte* passando de 12,7% para 18,2%, enquanto aquelas que avaliam a demanda como *fraca*, passaram de 18,4% para 17,6% no mesmo período. O segundo quesito reduziu-se 12,6% frente queda de 21,7% em janeiro, com diminuição de 27,5% para 26,2% da parcela dos empresários que avaliam a situação dos negócios como *boa* e o aumento de 13,4% para 15,1% da parcela dos que a consideram *ruim*.

ÍNDICE DE EXPECTATIVAS



Quanto às expectativas dos empresários para os próximos meses, medida pelo IE-PE, o quesito *demanda prevista* também reduziu a queda, passando de -12,8% em janeiro para -5,5% em fevereiro. A proporção de empresas prevendo uma demanda *maior* aumentou de 33,3% para 46,3% e a parcela das que esperam demanda *menor* passou de 8,5% para 7,3%. No mesmo curso, o quesito *tendência dos negócios* também apresentou melhora relativa passando de -13,9% em janeiro para -7,1% em fevereiro, sempre na comparação interanual.

A expressiva desaceleração da queda interanual de ambos os componentes do Índice de Confiança dos Serviços entre janeiro e fevereiro de 2013, sugere um momento de menor incerteza das empresas do setor sobre o seu ritmo de atividade neste início de ano.

Séries	ÍNDICES (em pontos)			INDICADORES (em pontos)			
	Índice de Confiança	Índice da Situação Atual	Índice de Expectativas	Situação Atual dos Negócios	Volume de Demanda Atual	Situação Futura dos Negócios	Demanda Prevista
fev-11	145,1	136,4	153,7	139,4	133,4	155,1	152,3
mar-11	139,9	128,1	151,7	133,9	122,3	152,0	151,3
abr-11	143,5	134,7	152,3	139,1	130,2	148,8	155,8
mai-11	139,8	125,4	154,2	132,4	118,3	162,3	146,0
jun-11	136,3	121,3	151,4	124,8	117,7	155,3	147,4
jul-11	134,2	120,3	148,0	127,1	113,5	151,7	144,3
ago-11	133,2	120,0	146,4	126,1	113,8	147,8	144,9
set-11	138,2	124,3	152,1	131,9	116,6	145,8	158,4
out-11	142,1	126,0	158,3	134,4	117,6	156,8	159,7
nov-11	147,8	140,5	155,2	152,1	128,8	156,6	153,8
dez-11	149,2	147,6	150,8	156,8	138,4	152,0	149,5
jan-12	143,0	133,3	152,7	145,8	120,8	162,2	143,1
fev-12	136,6	125,2	147,9	127,1	123,3	148,7	147,1
mar-12	134,4	116,8	152,0	119,5	114,1	151,2	152,7
abr-12	131,0	112,8	149,2	120,8	104,7	151,3	147,0
mai-12	133,4	110,3	156,6	114,2	106,4	161,5	151,6
jun-12	128,4	108,9	148,0	116,2	101,5	153,4	142,5
jul-12	126,7	109,2	144,2	114,0	104,4	147,7	140,6
ago-12	121,9	106,6	137,2	113,1	100,0	138,0	136,4
set-12	126,9	116,6	137,1	122,1	111,1	135,1	139,1
out-12	128,6	110,3	146,9	115,1	105,5	147,0	146,7
nov-12	128,9	116,0	141,9	122,9	109,0	138,3	145,4
dez-12	130,4	129,8	131,1	131,2	128,4	127,0	135,1
jan-13	118,2	104,2	132,2	114,1	94,3	139,6	124,8
fev-13	122,2	105,9	138,6	111,1	100,6	138,2	139,0

VARIAÇÃO SOBRE O MESMO MÊS DO ANO ANTERIOR

Período	Índice de Confiança	Índice da Situação Atual	Índice de Expectativas	Situação Atual dos Negócios	Volume de Demanda Atual	Situação Futura dos Negócios	Demanda Prevista
fev-12	-5,9%	-8,2%	-3,8%	-8,8%	-7,6%	-4,1%	-3,4%
mar-12	-3,9%	-8,8%	0,2%	-10,8%	-6,7%	-0,5%	0,9%
abr-12	-8,7%	-16,3%	-2,1%	-13,2%	-19,6%	1,7%	-5,6%
mai-12	-4,5%	-12,0%	1,6%	-13,7%	-10,1%	-0,5%	3,8%
jun-12	-5,8%	-10,2%	-2,2%	-6,9%	-13,8%	-1,2%	-3,3%
jul-12	-5,6%	-9,2%	-2,6%	-10,3%	-8,0%	-2,6%	-2,6%
ago-12	-8,5%	-11,2%	-6,3%	-10,3%	-12,1%	-6,6%	-5,9%
set-12	-8,2%	-6,2%	-9,9%	-7,4%	-4,7%	-7,3%	-12,2%
out-12	-9,5%	-12,5%	-7,2%	-14,4%	-10,3%	-6,3%	-8,1%
nov-12	-12,8%	-17,4%	-8,6%	-19,2%	-15,4%	-11,7%	-5,5%
dez-12	-12,6%	-12,1%	-13,1%	-16,3%	-7,2%	-16,4%	-9,6%
jan-13	-17,3%	-21,8%	-13,4%	-21,7%	-21,9%	-13,9%	-12,8%
fev-13	-10,5%	-15,5%	-6,3%	-12,6%	-18,4%	-7,1%	-5,5%

Séries	ÍNDICE DE CONFIANÇA DE SERVIÇOS DOS SEGMENTOS (EM PONTOS)				
	Serviços prestados às famílias	Serviços prestados às empresas	Serviços de transportes	Serviços de informação	Outras atividades de serviços
fev-11	148,9	146,2	143,0	145,7	142,5
mar-11	142,3	144,2	137,1	142,6	127,8
abr-11	140,2	146,3	136,6	150,5	140,0
mai-11	139,6	142,1	127,2	149,9	141,6
jun-11	143,6	137,6	133,4	133,6	142,5
jul-11	144,3	133,2	128,9	132,3	146,4
ago-11	143,7	124,0	131,9	134,6	142,5
set-11	152,4	134,6	139,6	135,2	135,9
out-11	150,4	142,1	139,9	138,1	152,2
nov-11	165,4	135,4	146,8	158,5	129,1
dez-11	161,9	143,2	143,5	159,5	135,9
jan-12	143,3	139,4	137,2	150,9	144,3
fev-12	133,0	137,5	138,3	132,1	145,8
mar-12	132,2	138,4	118,1	146,6	138,8
abr-12	133,6	137,0	128,2	125,8	138,3
mai-12	131,2	140,3	130,5	138,9	113,2
jun-12	133,5	127,9	125,1	130,2	128,7
jul-12	125,4	132,3	132,3	115,8	130,8
ago-12	129,5	125,4	135,5	103,8	120,0
set-12	144,8	128,4	135,9	111,7	123,2
out-12	148,2	133,6	130,9	119,9	116,1
nov-12	141,3	127,5	123,2	136,3	114,1
dez-12	126,6	119,7	130,6	144,0	118,1
jan-13	108,3	121,0	119,9	113,7	130,4
fev-13	121,8	123,1	131,2	113,2	121,3

Séries	ÍNDICE DA SITUAÇÃO ATUAL DOS SEGMENTOS (EM PONTOS)				
	Serviços prestados às famílias	Serviços prestados às empresas	Serviços de transportes	Serviços de informação	Outras atividades de serviços
fev-11	153,0	134,2	139,0	132,7	128,0
mar-11	145,8	125,9	121,4	136,3	110,7
abr-11	140,0	139,4	118,9	143,6	138,0
mai-11	132,0	133,2	111,3	129,6	129,9
jun-11	135,2	123,6	109,4	125,3	124,3
jul-11	134,2	121,4	108,9	123,3	128,1
ago-11	124,9	117,7	113,4	124,1	126,9
set-11	130,6	126,5	124,0	119,9	126,3
out-11	122,3	134,2	124,5	118,9	137,0
nov-11	152,8	119,2	146,0	151,6	125,9
dez-11	157,9	135,5	152,5	155,1	128,0
jan-12	141,4	132,2	119,4	148,2	124,6
fev-12	116,1	129,1	127,1	126,1	118,0
mar-12	113,9	128,8	104,4	121,2	116,0
abr-12	112,8	118,0	111,2	109,2	116,4
mai-12	101,3	132,2	107,3	102,4	103,0
jun-12	99,4	118,4	102,8	111,7	106,7
jul-12	104,0	120,8	105,1	106,8	107,5
ago-12	101,8	108,5	116,4	99,0	101,0
set-12	114,6	113,7	121,7	117,6	108,2
out-12	127,5	123,4	112,3	96,7	97,8
nov-12	122,4	121,8	112,0	121,5	91,8
dez-12	108,7	112,3	149,9	138,3	107,8
jan-13	106,5	103,5	115,9	91,7	105,9
fev-13	116,8	103,5	108,9	101,6	103,7

Séries	ÍNDICE DE EXPECTATIVAS DOS SEGMENTOS (EM PONTOS)				
	Serviços prestados às famílias	Serviços prestados às empresas	Serviços de transportes	Serviços de informação	Outras atividades de serviços
fev-11	144,8	158,2	147,1	158,7	157,0
mar-11	138,9	162,6	152,8	148,9	144,9
abr-11	140,5	153,3	154,3	157,5	142,1
mai-11	147,3	151,0	143,1	170,3	153,4
jun-11	152,0	151,5	157,5	142,0	160,8
jul-11	154,5	145,1	148,8	141,4	164,8
ago-11	162,6	130,3	150,3	145,1	158,1
set-11	174,3	142,8	155,3	150,4	145,6
out-11	178,6	150,0	155,2	157,4	167,4
nov-11	178,1	151,6	147,6	165,4	132,2
dez-11	165,9	150,8	134,6	163,9	143,8
jan-12	145,2	146,6	155,1	153,6	164,0
fev-12	149,9	145,9	149,4	138,2	173,7
mar-12	150,6	148,1	131,9	171,9	161,7
abr-12	154,3	156,1	145,3	142,4	160,3
mai-12	161,1	148,4	153,6	175,4	123,4
jun-12	167,7	137,3	147,4	148,7	150,7
jul-12	146,7	143,9	159,6	124,9	154,1
ago-12	157,2	142,3	154,6	108,5	139,1
set-12	175,0	143,1	150,2	105,8	138,3
out-12	169,0	143,8	149,5	143,2	134,4
nov-12	160,2	133,3	134,4	151,2	136,5
dez-12	144,5	127,2	111,4	149,8	128,4
jan-13	110,1	138,6	123,9	135,6	154,9
fev-13	126,9	142,8	153,5	124,8	139,0

Nota Metodológica

A Sondagem Conjuntural do Setor de Serviços de Pernambuco serve ao monitoramento e antecipação de tendências econômicas, com base em informações prestadas por empresas do setor. Assim como em outras sondagens de tendência, a pesquisa tem como um de seus principais atributos a rapidez e precisão com que consegue retratar o estado atual da economia e gerar sinalizações para sua evolução nos meses seguintes, servindo como subsídio à análise de conjuntura e à tomada de decisões por governos e setor privado.

A cobertura setorial é similar à da Pesquisa Anual de Serviços (PAS) do IBGE, abrangendo todos os setores de serviços excluindo *governo, setor saúde, partes das atividades de ensino, setor financeiro e comércio*. Os resultados são divulgados para o setor de serviços como um todo e para cinco segmentos: *serviços prestados às famílias, serviços de informação, serviços prestados às empresas, serviços de transportes e outros serviços (atividades imobiliárias e de aluguel de bens móveis e imóveis, serviços de manutenção e reparação e outras atividades de serviços)*.

O questionário da Sondagem de Serviços é direcionado unicamente à empresa. Abrange temas como a situação dos negócios, volume de demanda, faturamento, preços e contingente de mão-de-obra, em diferentes horizontes temporais. As perguntas apresentam opções de resposta de natureza qualitativa.

Para cada quesito e segmento da pesquisa é criado um indicador, construído da seguinte forma:

$$\text{Indicador} = 100 + (RF_{ij} - RD_{ij})$$

Onde

RF_{ij} = Proporção de Respostas Favoráveis ao quesito “i” no segmento “j”;

RD_{ij} = Proporção de Respostas Desfavoráveis ao quesito “i” no segmento “j”;

Os indicadores do quesito *i* para cada segmento *j* são agregados para se obter o resultado do quesito *i* no Setor de Serviços. A agregação de indicadores de diferentes quesitos formam os indicadores-síntese da pesquisa.

O Índice de Confiança de Serviços (ICS) representa a média aritmética de dois indicadores: o Índice da Situação Atual (ISA-S) e o Índice de Expectativas (IE-S). O ISA-S é construído como a média aritmética dos indicadores dos quesitos *Situação Atual dos Negócios* e *Nível de Demanda Atual*. O IE-S representa a média aritmética dos indicadores dos quesitos *Tendência dos Negócios* e *Demanda Prevista*.

Maiores informações metodológicas sobre a Sondagem de Serviços de Pernambuco podem ser encontradas em www.fgv.br/ibre. Em caso de dúvida, favor entrar em contato pelos emails sondagemservicos@fgv.br ou deps@condepefidem.pe.gov.br