

Sondagem de Serviços

Índice de Confiança de Serviços

PERNAMBUCO

Janeiro de 2013

Índice de Confiança de Serviços (ICS-PE)

Dez.12/Dez.11

Jan.13/Jan.12

-12,6%

-17,3%

Índice da Situação Atual (ISA-S)

Dez.12/Dez.11

Jan.13/Jan.12

-12,1%

-21,8%

Índice de Expectativa (IE-S)

Dez.12/Dez.11

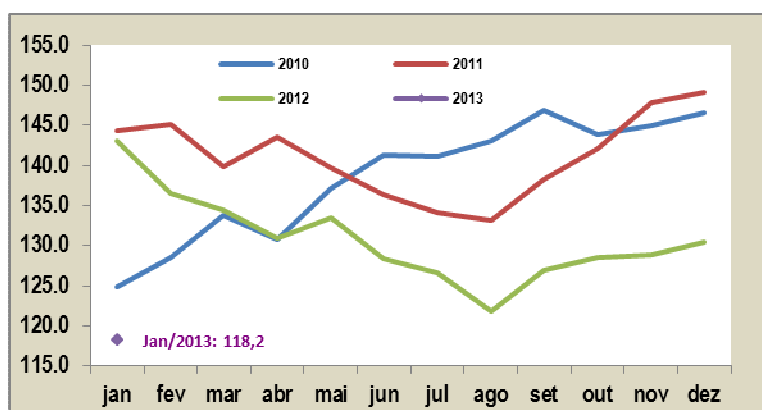
Jan.13/Jan.12

-13,1%

-13,4%

O Índice de Confiança de Serviços de Pernambuco (ICS-PE) voltou a desacelerar em janeiro, ao recuar 17,3% frente a igual mês de 2012, ante a queda de 12,6% observada em dezembro, na mesma comparação. O resultado contrasta com o movimento do índice equivalente em âmbito nacional (ICS-BR), que passou de -5,0% em dezembro para -3,7% em janeiro.

ÍNDICE DE CONFIANÇA DE SERVIÇOS

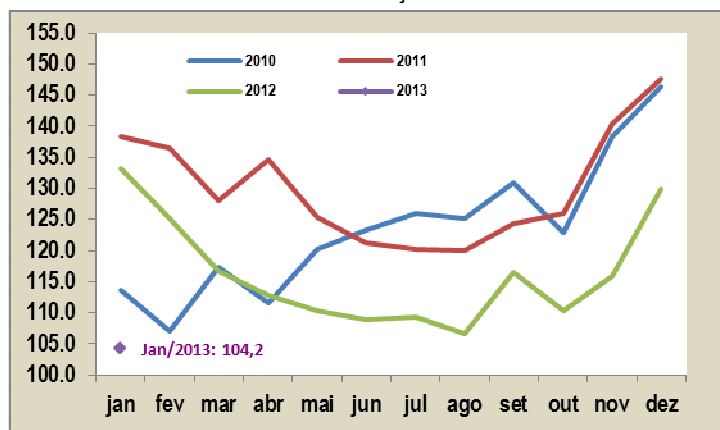


A piora na variação interanual do ICS-PE entre dezembro e janeiro foi influenciada basicamente pela avaliação das empresas em relação ao momento presente. O Índice de Situação Atual (ISA-S/PE) caiu 21,8% em janeiro, após queda de 12,1% em dezembro. As expectativas dos empresários para os meses seguintes (IE-S/PE), por sua vez, apresentaram taxas interanuais muito próximas, com queda de 13,1% em dezembro e de 13,4% em janeiro.

¹Para mais informações sobre a metodologia, consultar nota ao final deste Press Release.

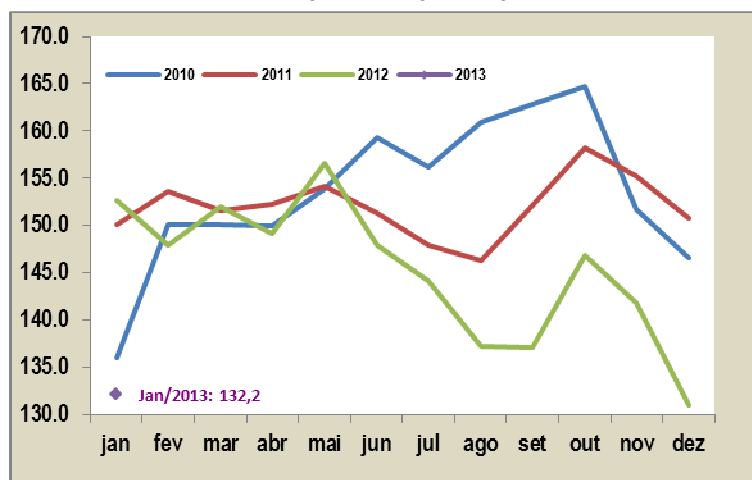
A coleta de dados para a edição de janeiro de 2013 foi realizada entre os dias 02 e 25 deste mês e teve a seguinte composição estatística: 259 empresas informantes, responsáveis por um total de 46.724 pessoas ocupadas.

ÍNDICE DA SITUAÇÃO ATUAL



Em relação ao ISA-PE, os quesitos que o compõem - *Volume de Demanda Atual* e *Situação Atual dos negócios* - apresentaram movimentos semelhantes. O primeiro recuou 21,9%, com a proporção de empresas que avaliam a demanda como *forte* passando de 42,4% em dezembro de 2012 para 12,7% em janeiro de 2013, enquanto aquelas que avaliam a demanda como *fraca*, passaram de 14,0% para 18,4% no mesmo período. O segundo quesito reduziu-se 21,7%, refletindo a queda de 40,5% para 27,5% da parcela dos empresários que avaliam a situação dos negócios como *boa* e o aumento da parcela que a consideram *ruim*, de 9,3% para 13,4%.

ÍNDICE DE EXPECTATIVAS



Quanto às expectativas dos empresários para os próximos meses, o quesito *demanda prevista* aprofundou a queda, passando de -9,6% em dezembro para -12,8% em janeiro. Por sua vez, o quesito *tendência dos negócios* apresentou melhora relativa passando de -16,4% em dezembro para -13,9% em janeiro. A proporção de empresas prevendo uma demanda *maior* se reduziu de 43,1% para 33,3% e a parcela das que esperam demanda *menor* ficou praticamente estável, passando de 8,0% para 8,5%.

Após resultado praticamente estável do ICS-PE em dezembro, a queda do índice em janeiro reforça os sinais de um início de ano em desaceleração na atividade do setor de serviços em Pernambuco.

Séries	ÍNDICES (em pontos)			INDICADORES (em pontos)			
	Índice de Confiança	Índice da Situação Atual	Índice de Expectativas	Situação Atual dos Negócios	Volume de Demanda Atual	Situação Futura dos Negócios	Demanda Prevista
jan-11	144.3	138.4	150.2	143.3	133.4	153.7	146.6
fev-11	145.1	136.4	153.7	139.4	133.4	155.1	152.3
mar-11	139.9	128.1	151.7	133.9	122.3	152.0	151.3
abr-11	143.5	134.7	152.3	139.1	130.2	148.8	155.8
mai-11	139.8	125.4	154.2	132.4	118.3	162.3	146.0
jun-11	136.3	121.3	151.4	124.8	117.7	155.3	147.4
jul-11	134.2	120.3	148.0	127.1	113.5	151.7	144.3
ago-11	133.2	120.0	146.4	126.1	113.8	147.8	144.9
set-11	138.2	124.3	152.1	131.9	116.6	145.8	158.4
out-11	142.1	126.0	158.3	134.4	117.6	156.8	159.7
nov-11	147.8	140.5	155.2	152.1	128.8	156.6	153.8
dez-11	149.2	147.6	150.8	156.8	138.4	152.0	149.5
jan-12	143.0	133.3	152.7	145.8	120.8	162.2	143.1
fev-12	136.6	125.2	147.9	127.1	123.3	148.7	147.1
mar-12	134.4	116.8	152.0	119.5	114.1	151.2	152.7
abr-12	131.0	112.8	149.2	120.8	104.7	151.3	147.0
mai-12	133.4	110.3	156.6	114.2	106.4	161.5	151.6
jun-12	128.4	108.9	148.0	116.2	101.5	153.4	142.5
jul-12	126.7	109.2	144.2	114.0	104.4	147.7	140.6
ago-12	121.9	106.6	137.2	113.1	100.0	138.0	136.4
set-12	126.9	116.6	137.1	122.1	111.1	135.1	139.1
out-12	128.6	110.3	146.9	115.1	105.5	147.0	146.7
nov-12	128.9	116.0	141.9	122.9	109.0	138.3	145.4
dez-12	130.4	129.8	131.1	131.2	128.4	127.0	135.1
jan-13	118.2	104.2	132.2	114.1	94.3	139.6	124.8

VARIAÇÃO SOBRE O MESMO MÊS DO ANO ANTERIOR

Período	Índice de Confiança	Índice da Situação Atual	Índice de Expectativas	Situação Atual dos Negócios	Volume de Demanda Atual	Situação Futura dos Negócios	Demanda Prevista
jan-12	-0.9%	-3.7%	1.7%	1.7%	-9.4%	5.5%	-2.4%
fev-12	-5.9%	-8.2%	-3.8%	-8.8%	-7.6%	-4.1%	-3.4%
mar-12	-3.9%	-8.8%	0.2%	-10.8%	-6.7%	-0.5%	0.9%
abr-12	-8.7%	-16.3%	-2.1%	-13.2%	-19.6%	1.7%	-5.6%
mai-12	-4.5%	-12.0%	1.6%	-13.7%	-10.1%	-0.5%	3.8%
jun-12	-5.8%	-10.2%	-2.2%	-6.9%	-13.8%	-1.2%	-3.3%
jul-12	-5.6%	-9.2%	-2.6%	-10.3%	-8.0%	-2.6%	-2.6%
ago-12	-8.5%	-11.2%	-6.3%	-10.3%	-12.1%	-6.6%	-5.9%
set-12	-8.2%	-6.2%	-9.9%	-7.4%	-4.7%	-7.3%	-12.2%
out-12	-9.5%	-12.5%	-7.2%	-14.4%	-10.3%	-6.3%	-8.1%
nov-12	-12.8%	-17.4%	-8.6%	-19.2%	-15.4%	-11.7%	-5.5%
dez-12	-12.6%	-12.1%	-13.1%	-16.3%	-7.2%	-16.4%	-9.6%
jan-13	-17.3%	-21.8%	-13.4%	-21.7%	-21.9%	-13.9%	-12.8%

Séries	ÍNDICE DE CONFIANÇA DE SERVIÇOS DOS SEGMENTOS (EM PONTOS)				
	Serviços prestados às famílias	Serviços prestados às empresas	Serviços de transportes	Serviços de informação	Outras atividades de serviços
jan-11	162.8	149.8	151.6	127.2	142.0
fev-11	148.9	146.2	143.0	145.7	142.5
mar-11	142.3	144.2	137.1	142.6	127.8
abr-11	140.2	146.3	136.6	150.5	140.0
mai-11	139.6	142.1	127.2	149.9	141.6
jun-11	143.6	137.6	133.4	133.6	142.5
jul-11	144.3	133.2	128.9	132.3	146.4
ago-11	143.7	124.0	131.9	134.6	142.5
set-11	152.4	134.6	139.6	135.2	135.9
out-11	150.4	142.1	139.9	138.1	152.2
nov-11	165.4	135.4	146.8	158.5	129.1
dez-11	161.9	143.2	143.5	159.5	135.9
jan-12	143.3	139.4	137.2	150.9	144.3
fev-12	133.0	137.5	138.3	132.1	145.8
mar-12	132.2	138.4	118.1	146.6	138.8
abr-12	133.6	137.0	128.2	125.8	138.3
mai-12	131.2	140.3	130.5	138.9	113.2
jun-12	133.5	127.9	125.1	130.2	128.7
jul-12	125.4	132.3	132.3	115.8	130.8
ago-12	129.5	125.4	135.5	103.8	120.0
set-12	144.8	128.4	135.9	111.7	123.2
out-12	148.2	133.6	130.9	119.9	116.1
nov-12	141.3	127.5	123.2	136.3	114.1
dez-12	126.6	119.7	130.6	144.0	118.1
jan-13	108.3	121.0	119.9	113.7	130.4

Séries	ÍNDICE DA SITUAÇÃO ATUAL DOS SEGMENTOS (EM PONTOS)				
	Serviços prestados às famílias	Serviços prestados às empresas	Serviços de transportes	Serviços de informação	Outras atividades de serviços
jan-11	165.8	156.7	150.2	104.7	134.3
fev-11	153.0	134.2	139.0	132.7	128.0
mar-11	145.8	125.9	121.4	136.3	110.7
abr-11	140.0	139.4	118.9	143.6	138.0
mai-11	132.0	133.2	111.3	129.6	129.9
jun-11	135.2	123.6	109.4	125.3	124.3
jul-11	134.2	121.4	108.9	123.3	128.1
ago-11	124.9	117.7	113.4	124.1	126.9
set-11	130.6	126.5	124.0	119.9	126.3
out-11	122.3	134.2	124.5	118.9	137.0
nov-11	152.8	119.2	146.0	151.6	125.9
dez-11	157.9	135.5	152.5	155.1	128.0
jan-12	141.4	132.2	119.4	148.2	124.6
fev-12	116.1	129.1	127.1	126.1	118.0
mar-12	113.9	128.8	104.4	121.2	116.0
abr-12	112.8	118.0	111.2	109.2	116.4
mai-12	101.3	132.2	107.3	102.4	103.0
jun-12	99.4	118.4	102.8	111.7	106.7
jul-12	104.0	120.8	105.1	106.8	107.5
ago-12	101.8	108.5	116.4	99.0	101.0
set-12	114.6	113.7	121.7	117.6	108.2
out-12	127.5	123.4	112.3	96.7	97.8
nov-12	122.4	121.8	112.0	121.5	91.8
dez-12	108.7	112.3	149.9	138.3	107.8
jan-13	106.5	103.5	115.9	91.7	105.9

Séries	ÍNDICE DE EXPECTATIVAS DOS SEGMENTOS (EM PONTOS)				
	Serviços prestados às famílias	Serviços prestados às empresas	Serviços de transportes	Serviços de informação	Outras atividades de serviços
jan-11	159.7	143.0	153.0	149.7	149.7
fev-11	144.8	158.2	147.1	158.7	157.0
mar-11	138.9	162.6	152.8	148.9	144.9
abr-11	140.5	153.3	154.3	157.5	142.1
mai-11	147.3	151.0	143.1	170.3	153.4
jun-11	152.0	151.5	157.5	142.0	160.8
jul-11	154.5	145.1	148.8	141.4	164.8
ago-11	162.6	130.3	150.3	145.1	158.1
set-11	174.3	142.8	155.3	150.4	145.6
out-11	178.6	150.0	155.2	157.4	167.4
nov-11	178.1	151.6	147.6	165.4	132.2
dez-11	165.9	150.8	134.6	163.9	143.8
jan-12	145.2	146.6	155.1	153.6	164.0
fev-12	149.9	145.9	149.4	138.2	173.7
mar-12	150.6	148.1	131.9	171.9	161.7
abr-12	154.3	156.1	145.3	142.4	160.3
mai-12	161.1	148.4	153.6	175.4	123.4
jun-12	167.7	137.3	147.4	148.7	150.7
jul-12	146.7	143.9	159.6	124.9	154.1
ago-12	157.2	142.3	154.6	108.5	139.1
set-12	175.0	143.1	150.2	105.8	138.3
out-12	169.0	143.8	149.5	143.2	134.4
nov-12	160.2	133.3	134.4	151.2	136.5
dez-12	144.5	127.2	111.4	149.8	128.4
jan-13	110.1	138.6	123.9	135.6	154.9

Nota Metodológica

A Sondagem Conjuntural do Setor de Serviços de Pernambuco serve ao monitoramento e antecipação de tendências econômicas, com base em informações prestadas por empresas do setor. Assim como em outras sondagens de tendência, a pesquisa tem como um de seus principais atributos a rapidez e precisão com que consegue retratar o estado atual da economia e gerar sinalizações para sua evolução nos meses seguintes, servindo como subsídio à análise de conjuntura e à tomada de decisões por governos e setor privado.

A cobertura setorial é similar à da Pesquisa Anual de Serviços (PAS) do IBGE, abrangendo todos os setores de serviços excluindo *governo, setor saúde, partes das atividades de ensino, setor financeiro e comércio*. Os resultados são divulgados para o setor de serviços como um todo e para cinco segmentos: *serviços prestados às famílias, serviços de informação, serviços prestados às empresas, serviços de transportes e outros serviços (atividades imobiliárias e de aluguel de bens móveis e imóveis, serviços de manutenção e reparação e outras atividades de serviços)*.

O questionário da Sondagem de Serviços é direcionado unicamente à empresa. Abrange temas como a situação dos negócios, volume de demanda, faturamento, preços e contingente de mão-de-obra, em diferentes horizontes temporais. As perguntas apresentam opções de resposta de natureza qualitativa.

Para cada quesito e segmento da pesquisa é criado um indicador, construído da seguinte forma:

$$\text{Indicador} = 100 + (RF_{ij} - RD_{ij})$$

Onde

RF_{ij} = Proporção de Respostas Favoráveis ao quesito "i" no segmento "j";

RD_{ij} = Proporção de Respostas Desfavoráveis ao quesito "i" no segmento "j";

Os indicadores do quesito *i* para cada segmento *j* são agregados para se obter o resultado do quesito *i* no Setor de Serviços. A agregação de indicadores de diferentes quesitos formam os indicadores-síntese da pesquisa.

O Índice de Confiança de Serviços (ICS) representa a média aritmética de dois indicadores: o Índice da Situação Atual (ISA-S) e o Índice de Expectativas (IE-S). O ISA-S é construído como a média aritmética dos indicadores dos quesitos *Situação Atual dos Negócios e Nível de Demanda Atual*. O IE-S representa a média aritmética dos indicadores dos quesitos *Tendência dos Negócios e Demanda Prevista*.

Maiores informações metodológicas sobre a Sondagem de Serviços de Pernambuco podem ser encontradas em www.fgv.br/ibre. Em caso de dúvida, favor entrar em contato pelos emails sondagemservicos@fgv.br ou deps@condepefidem.pe.gov.br