

Sondagem de Serviços

Índice de Confiança de Serviços

PERNAMBUCO

Junho de 2012

Índice de Confiança de Serviços (ICS-PE)

Mai.12/Mai.11

Jun12/Jun.11

-4,5%

-5,8%

Índice da Situação Atual (ISA-S)

Mai.12/Mai.11

Jun.12/Jun.11

-12,0%

-10,2%

Índice de Expectativa (IE-S)

Mai.12/Mai.11

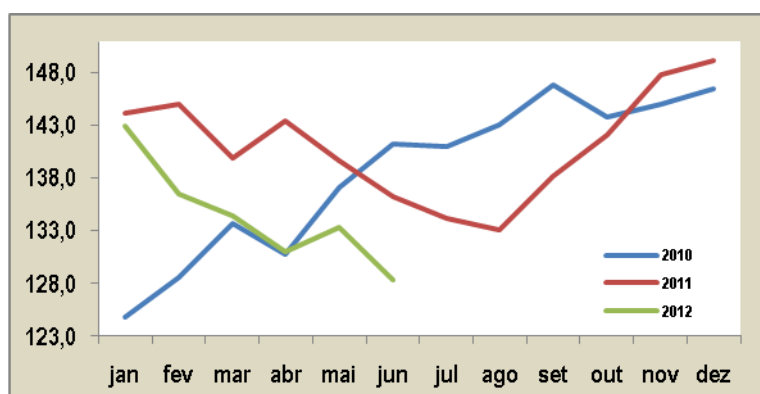
Jun.12/Jun.11

1,6%

-2,2%

A confiança do Setor de Serviços de Pernambuco recuou 5,8% em junho deste ano, na comparação com o mesmo mês de 2011, ao passar de 136,3 para 128,4 pontos. O resultado representa uma desaceleração frente ao observado em maio, quando a taxa interanual ficou em -4,5%. Em âmbito nacional, observa-se queda mais intensa nas mesmas bases de comparação, com o ICS passando de -5,9% para -7,2% entre maio e junho últimos.

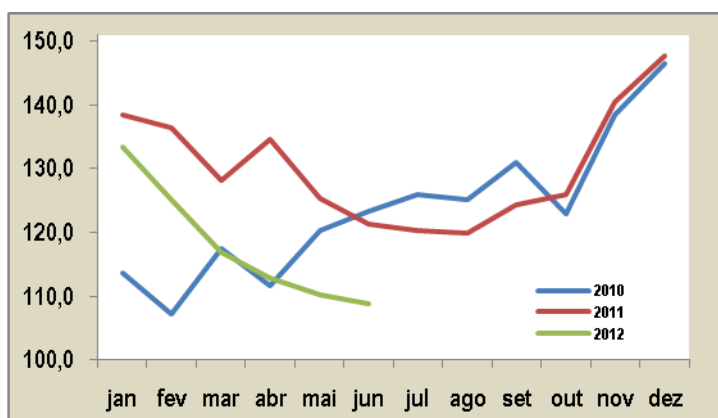
ÍNDICE DE CONFIANÇA DE SERVIÇOS



A queda mais acentuada na comparação interanual do ICS-PE em junho foi motivada pelas perspectivas menos favoráveis do setor para os próximos meses. O Índice de Expectativas passa de um acréscimo de 1,6% em maio, para -2,2% em junho, sempre em relação a igual mês do ano anterior. Já as avaliações sobre o momento atual, apesar de registrarem diminuições em patamares maiores, mostraram melhora relativa entre maio e junho, ao passarem de -12,0% para -10,2%. Em âmbito nacional, a queda da confiança evoluiu de forma semelhante, tanto para o ISA quanto para o IE, sendo que para o último indicador as expectativas registraram, em junho, a maior queda interanual desde agosto de 2009.

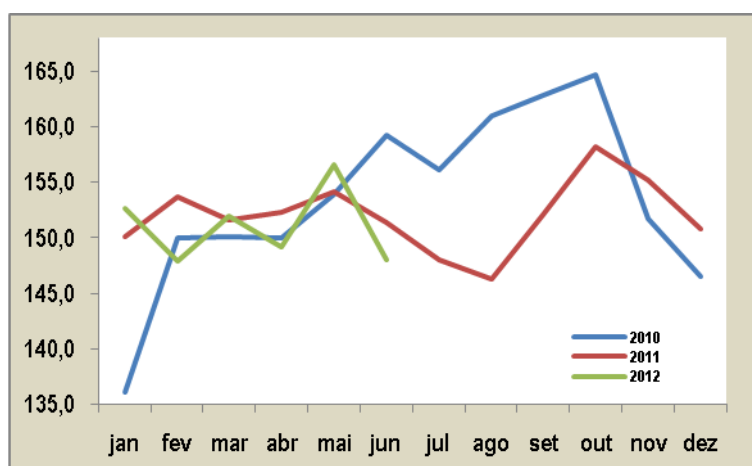
¹Para mais informações sobre a metodologia, consultar nota ao final deste Press Release.

ÍNDICE DA SITUAÇÃO ATUAL



O quesito que mede a percepção dos empresários do setor sobre a demanda atual foi o que mais contribuiu para a queda do ISA-S/PE entre os meses de junho deste ano e junho de 2011: o indicador caiu 13,8% ao passar para 101,5 pontos. Das 280 empresas consultadas, 20,4% avaliam a demanda atual como *forte* contra 27,5% há um ano; enquanto 18,9% a consideram *fraca* (contra 9,8% em junho de 2011).

ÍNDICE DE EXPECTATIVAS



O indicador que capta as expectativas do empresariado com relação à demanda prevista para os três meses seguintes foi o que mais influenciou a queda do IE-S/PE em junho, na comparação com o mesmo mês do ano anterior, com recuo de 3,3%. A proporção de empresas prevendo uma demanda *maior* para os próximos três meses mostrou forte redução, de 51,9% em junho de 2011 para 46,2% em junho último; enquanto a parcela das que esperam *queda* passou de 4,5% para 3,7%.

Os indicadores configuram a ampliação do quadro de desaceleração da atividade do Setor de Serviços a partir do segundo trimestre.

A coleta de dados para a edição de Junho de 2012 foi realizada entre os dias 01 e 27 deste mês e teve a seguinte composição estatística: 280 empresas informantes, responsáveis por um total de 46.278 pessoas ocupadas ao final de 2008.

Séries	ÍNDICES (em pontos)			INDICADORES (em pontos)			
	Índice de Confiança	Índice da Situação Atual	Índice de Expectativas	Situação Atual dos Negócios	Volume de Demanda Atual	Situação Futura dos Negócios	Demanda Prevista
jun/10	141,3	123,4	159,3	135,2	111,5	160,3	158,2
jul/10	141,1	126,0	156,2	136,0	116,0	161,3	151,0
ago/10	143,1	125,2	161,0	134,7	115,7	168,8	153,2
set/10	146,9	131,0	162,8	144,2	117,8	161,0	164,6
out/10	143,8	123,0	164,7	134,0	111,9	163,3	166,1
nov/10	145,0	138,4	151,7	148,0	128,7	151,4	152,0
dez/10	146,5	146,4	146,6	152,2	140,6	151,2	141,9
jan/11	144,3	138,4	150,2	143,3	133,4	153,7	146,6
fev/11	145,1	136,4	153,7	139,4	133,4	155,1	152,3
mar/11	139,9	128,1	151,7	133,9	122,3	152,0	151,3
abr/11	143,5	134,7	152,3	139,1	130,2	148,8	155,8
mai/11	139,8	125,4	154,2	132,4	118,3	162,3	146,0
jun/11	136,3	121,3	151,4	124,8	117,7	155,3	147,4
jul/11	134,2	120,3	148,0	127,1	113,5	151,7	144,3
ago/11	133,2	120,0	146,4	126,1	113,8	147,8	144,9
set/11	138,2	124,3	152,1	131,9	116,6	145,8	158,4
out/11	142,1	126,0	158,3	134,4	117,6	156,8	159,7
nov/11	147,8	140,5	155,2	152,1	128,8	156,6	153,8
dez/11	149,2	147,6	150,8	156,8	138,4	152,0	149,5
jan/12	143,0	133,3	152,7	145,8	120,8	162,2	143,1
fev/12	136,6	125,2	147,9	127,1	123,3	148,7	147,1
mar/12	134,4	116,8	152,0	119,5	114,1	151,2	152,7
abr/12	131,0	112,8	149,2	120,8	104,7	151,3	147,0
mai/12	133,4	110,3	156,6	114,2	106,4	161,5	151,6
jun/12	128,4	108,9	148,0	116,2	101,5	153,4	142,5

VARIAÇÃO SOBRE O MESMO MÊS DO ANO ANTERIOR

Período	Índice de Confiança	Índice da Situação Atual	Índice de Expectativas	Situação Atual dos Negócios	Volume de Demanda Atual	Situação Futura dos Negócios	Demanda Prevista
jun/11	-3,5%	-1,7%	-5,0%	-7,7%	5,6%	-3,1%	-6,8%
jul/11	-4,9%	-4,5%	-5,2%	-6,5%	-2,2%	-6,0%	-4,4%
ago/11	-7,0%	-4,2%	-9,1%	-6,4%	-1,6%	-12,4%	-5,4%
set/11	-5,9%	-5,2%	-6,6%	-8,5%	-1,0%	-9,4%	-3,8%
out/11	-1,2%	2,5%	-3,9%	0,3%	5,1%	-4,0%	-3,9%
nov/11	1,9%	1,5%	2,3%	2,8%	0,1%	3,4%	1,2%
dez/11	1,8%	0,8%	2,9%	3,0%	-1,6%	0,5%	5,4%
jan/12	-0,9%	-3,7%	1,7%	1,7%	-9,4%	5,5%	-2,4%
fev/12	-5,9%	-8,2%	-3,8%	-8,8%	-7,6%	-4,1%	-3,4%
mar/12	-3,9%	-8,8%	0,2%	-10,8%	-6,7%	-0,5%	0,9%
abr/12	-8,7%	-16,3%	-2,1%	-13,2%	-19,6%	1,7%	-5,6%
mai/12	-4,5%	-12,0%	1,6%	-13,7%	-10,1%	-0,5%	3,8%
jun/12	-5,8%	-10,2%	-2,2%	-6,9%	-13,8%	-1,2%	-3,3%

Séries	ÍNDICE DE CONFIANÇA DE SERVIÇOS DOS SEGMENTOS (EM PONTOS)				
	Serviços prestados às famílias	Serviços prestados às empresas	Serviços de transportes	Serviços de informação	Outras atividades de serviços
jun/10	138,0	138,7	141,5	146,4	135,2
jul/10	145,6	138,7	139,6	150,3	119,4
ago/10	153,1	139,8	141,6	151,1	121,0
set/10	149,5	142,0	149,0	158,3	116,4
out/10	166,4	145,4	145,2	143,1	115,0
nov/10	166,5	150,2	155,1	129,6	127,7
dez/10	165,0	147,7	160,5	130,9	130,0
jan/11	162,8	149,8	151,6	127,2	142,0
fev/11	148,9	146,2	143,0	145,7	142,5
mar/11	142,3	144,2	137,1	142,6	127,8
abr/11	140,2	146,3	136,6	150,5	140,0
mai/11	139,6	142,1	127,2	149,9	141,6
jun/11	143,6	137,6	133,4	133,6	142,5
jul/11	144,3	133,2	128,9	132,3	146,4
ago/11	143,7	124,0	131,9	134,6	142,5
set/11	152,4	134,6	139,6	135,2	135,9
out/11	150,4	142,1	139,9	138,1	152,2
nov/11	165,4	135,4	146,8	158,5	129,1
dez/11	161,9	143,2	143,5	159,5	135,9
jan/12	143,3	139,4	137,2	150,9	144,3
fev/12	133,0	137,5	138,3	132,1	145,8
mar/12	132,2	138,4	118,1	146,6	138,8
abr/12	133,6	137,0	128,2	125,8	138,3
mai/12	131,2	140,3	130,5	138,9	113,2
jun/12	133,5	127,9	125,1	130,2	128,7

Séries	ÍNDICE DA SITUAÇÃO ATUAL DOS SEGMENTOS (EM PONTOS)				
	Serviços prestados às famílias	Serviços prestados às empresas	Serviços de transportes	Serviços de informação	Outras atividades de serviços
jun/10	107,9	112,1	117,6	145,8	115,2
jul/10	135,1	119,1	116,6	143,4	108,2
ago/10	129,3	122,6	123,6	136,9	97,6
set/10	126,0	129,7	125,4	147,3	108,4
out/10	157,8	124,0	118,1	118,6	111,4
nov/10	156,0	154,8	155,1	108,9	122,2
dez/10	159,5	160,1	175,1	111,0	123,9
jan/11	165,8	156,7	150,2	104,7	134,3
fev/11	153,0	134,2	139,0	132,7	128,0
mar/11	145,8	125,9	121,4	136,3	110,7
abr/11	140,0	139,4	118,9	143,6	138,0
mai/11	132,0	133,2	111,3	129,6	129,9
jun/11	135,2	123,6	109,4	125,3	124,3
jul/11	134,2	121,4	108,9	123,3	128,1
ago/11	124,9	117,7	113,4	124,1	126,9
set/11	130,6	126,5	124,0	119,9	126,3
out/11	122,3	134,2	124,5	118,9	137,0
nov/11	152,8	119,2	146,0	151,6	125,9
dez/11	157,9	135,5	152,5	155,1	128,0
jan/12	141,4	132,2	119,4	148,2	124,6
fev/12	116,1	129,1	127,1	126,1	118,0
mar/12	113,9	128,8	104,4	121,2	116,0
abr/12	112,8	118,0	111,2	109,2	116,4
mai/12	101,3	132,2	107,3	102,4	103,0
jun/12	99,4	118,4	102,8	111,7	106,7

Séries	ÍNDICE DE EXPECTATIVAS DOS SEGMENTOS (EM PONTOS)				
	Serviços presta- dos às famílias	Serviços presta- dos às empresas	Serviços de transportes	Serviços de informação	Outras ativida- des de serviços
jun/10	168,1	165,2	165,4	147,1	155,2
jul/10	156,1	158,2	162,6	157,2	130,7
ago/10	176,9	157,1	159,7	165,3	144,4
set/10	173,1	154,3	172,7	169,3	124,4
out/10	174,9	166,9	172,3	167,7	118,5
nov/10	177,0	145,5	155,2	150,3	133,3
dez/10	170,5	135,4	145,9	150,9	136,2
jan/11	159,7	143,0	153,0	149,7	149,7
fev/11	144,8	158,2	147,1	158,7	157,0
mar/11	138,9	162,6	152,8	148,9	144,9
abr/11	140,5	153,3	154,3	157,5	142,1
mai/11	147,3	151,0	143,1	170,3	153,4
jun/11	152,0	151,5	157,5	142,0	160,8
jul/11	154,5	145,1	148,8	141,4	164,8
ago/11	162,6	130,3	150,3	145,1	158,1
set/11	174,3	142,8	155,3	150,4	145,6
out/11	178,6	150,0	155,2	157,4	167,4
nov/11	178,1	151,6	147,6	165,4	132,2
dez/11	165,9	150,8	134,6	163,9	143,8
jan/12	145,2	146,6	155,1	153,6	164,0
fev/12	149,9	145,9	149,4	138,2	173,7
mar/12	150,6	148,1	131,9	171,9	161,7
abr/12	154,3	156,1	145,3	142,4	160,3
mai/12	161,1	148,4	153,6	175,4	123,4
jun/12	167,7	137,3	147,4	148,7	150,7

Nota Metodológica

A Sondagem Conjuntural do Setor de Serviços de Pernambuco serve ao monitoramento e antecipação de tendências econômicas, com base em informações prestadas por empresas do setor. Assim como em outras sondagens de tendência, a pesquisa tem como um de seus principais atributos a rapidez e precisão com que consegue retratar o estado atual da economia e gerar sinalizações para sua evolução nos meses seguintes, servindo como subsídio à análise de conjuntura e à tomada de decisões por governos e setor privado.

A cobertura setorial é similar à da Pesquisa Anual de Serviços (PAS) do IBGE, abrangendo todos os setores de serviços excluindo governo, setor saúde, partes das atividades de ensino, setor financeiro e comércio. Os resultados são divulgados para o setor de serviços como um todo e para cinco segmentos: serviços prestados às famílias, serviços de informação, serviços prestados às empresas, serviços de transportes e outros serviços (atividades imobiliárias e de aluguel de bens móveis e imóveis, serviços de manutenção e reparação e outras atividades de serviços).

O questionário da Sondagem de Serviços é direcionado unicamente à empresa. Abrange temas como a situação dos negócios, volume de demanda, faturamento, preços e contingente de mão-de-obra, em diferentes horizontes temporais. As perguntas apresentam opções de resposta de natureza qualitativa.

Para cada quesito e segmento da pesquisa é criado um indicador, construído da seguinte forma:

$$\text{Indicador} = 100 + (RF_{ij} - RD_{ij})$$

Onde

RF_{ij} = Proporção de Respostas Favoráveis ao quesito "i" no segmento "j";

RD_{ij} = Proporção de Respostas Desfavoráveis ao quesito "i" no segmento "j";

Os indicadores do quesito *i* para cada segmento *j* são agregados para se obter o resultado do quesito *i* no Setor de Serviços. A agregação de indicadores de diferentes quesitos formam os indicadores-síntese da pesquisa.

O Índice de Confiança de Serviços (ICS) representa a média aritmética de dois indicadores: o Índice da Situação Atual (ISA-S) e o Índice de Expectativas (IE-S). O ISA-S é construído como a média aritmética dos indicadores dos quesitos *Situação Atual dos Negócios* e *Nível de Demanda Atual*. O IE-S representa a média aritmética dos indicadores dos quesitos *Tendência dos Negócios* e *Demanda Prevista*.

Maiores informações metodológicas sobre a Sondagem de Serviços de Pernambuco podem ser encontradas em www.fgv.br/ibre. Em caso de dúvida, favor entrar em contato pelos emails sondagemservicos@fgv.br ou deps@condepefidem.pe.gov.br