

Sondagem de Serviços

Índice de Confiança de Serviços

PERNAMBUCO

Abril de 2012

Índice de Confiança de Serviços (ICS-PE)

Mar.12/Mar.11

Abr.12/Abr.11

-3,9%

-8,7%

Índice da Situação Atual (ISA-S)

Mar.12/Mar.11

Abr.12/Abr.11

-8,8%

-16,3%

Índice de Expectativa (IE-S)

Mar.12/Mar.11

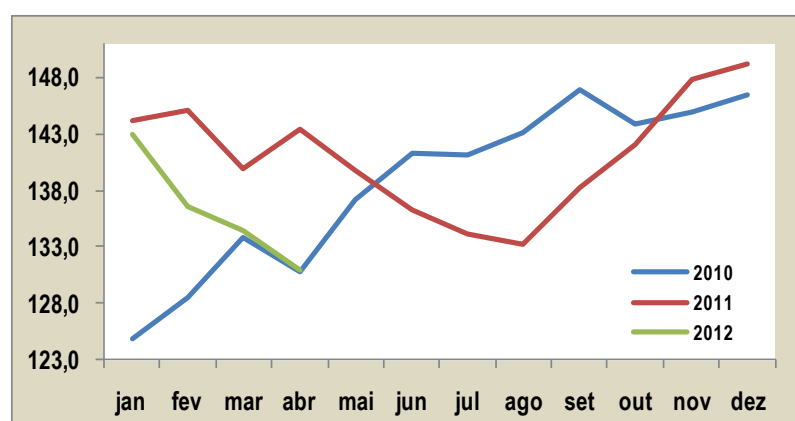
Abr.12/Abr.11

0,2%

-2,1%

A confiança do Setor de Serviços de Pernambuco recuou 8,7% em abril deste ano, em comparação a abril de 2011, ao passar de 143,5 para 131,0 pontos. O resultado apresenta um recuo frente ao observado em março, quando a taxa interanual ficou em -3,9%. Esse movimento de queda também foi registrado em âmbito nacional, onde a comparação interanual do ICS passou de -1,0% para -4,8% entre março e abril últimos.

ÍNDICE DE CONFIANÇA DE SERVIÇOS

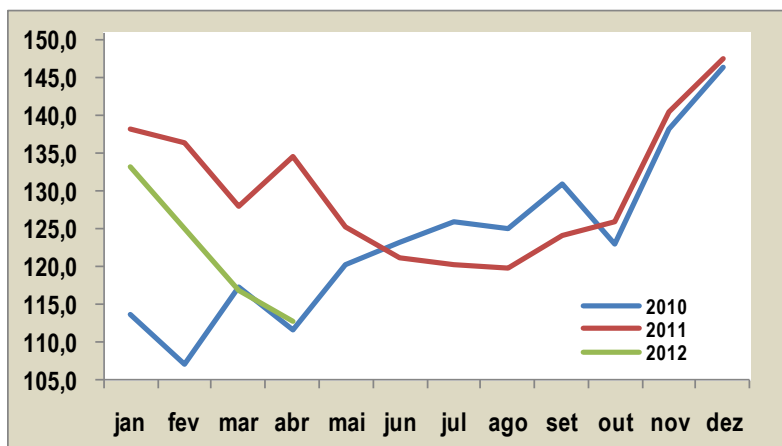


A piora na comparação interanual do ICS-PE foi influenciada, basicamente, pelas avaliações dos empresários em relação ao momento presente. Em abril, o Índice da Situação Atual (ISA-S/PE) registra queda interanual de 16,3% contra - 8,8% em março.

Na mesma base de comparação, o Índice de Expectativas (IE-S/PE) também apresenta piora, mas muito mais discreta: de 0,2% em março para -2,1% em abril, ao passar de 152,3 para 149,2 pontos.

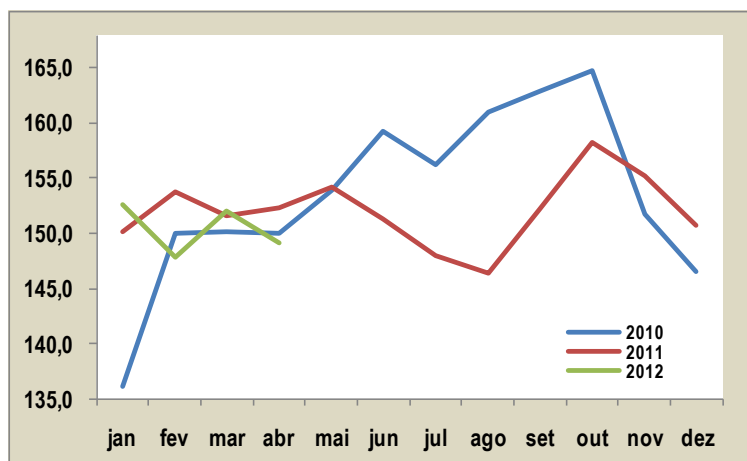
¹Para mais informações sobre a metodologia, consultar nota ao final deste Press Release.

ÍNDICE DA SITUAÇÃO ATUAL



O quesito que mede a percepção dos empresários do setor sobre a demanda atual foi o que mais contribuiu para a queda do ISA-S/PE entre os meses de abril deste ano e abril de 2011: o indicador caiu 19,6% ao passar para 104,7 pontos. Das 284 empresas consultadas, 16,2% avaliam o volume atual como *forte* contra 34,9% há um ano; enquanto 11,5% o consideram *fraco* (contra 4,7% em abril de 2011).

ÍNDICE DE EXPECTATIVAS



Ainda na comparação interanual, o indicador que capta as expectativas do empresariado com relação à demanda prevista para os três meses seguintes foi o que mais influenciou a queda do IE-S/PE em abril: na comparação com o mesmo mês do ano anterior, o indicador recuou 5,6%. A proporção de empresas prevendo uma demanda *maior* para os próximos três meses passou de 57,3% para 50,8% entre abril de 2011 e abril deste ano, enquanto a parcela das que esperam *queda* passou de 1,5% para 3,8%.

A coleta de dados para a edição de abril de 2012 foi realizada entre os dias 02 e 26 deste mês e teve a seguinte composição estatística: 284 empresas informantes, responsáveis por um total de 46.745 pessoas ocupadas ao final de 2008.

Séries	ÍNDICES (em pontos)			INDICADORES (em pontos)			
	Índice de Confiança	Índice da Situação Atual	Índice de Expectativas	Situação Atual dos Negócios	Volume de Demanda Atual	Situação Futura dos Negócios	Demanda Prevista
fev/10	128,6	107,1	150,1	113,1	101,1	154,2	145,9
abr/10	130,8	111,6	150,0	120,7	102,5	156,5	143,5
mai/10	137,1	120,3	154,0	128,5	112,1	157,6	150,3
jun/10	141,3	123,4	159,3	135,2	111,5	160,3	158,2
jul/10	141,1	126,0	156,2	136,0	116,0	161,3	151,0
ago/10	143,1	125,2	161,0	134,7	115,7	168,8	153,2
set/10	146,9	131,0	162,8	144,2	117,8	161,0	164,6
out/10	143,8	123,0	164,7	134,0	111,9	163,3	166,1
nov/10	145,0	138,4	151,7	148,0	128,7	151,4	152,0
dez/10	146,5	146,4	146,6	152,2	140,6	151,2	141,9
jan/11	144,3	138,4	150,2	143,3	133,4	153,7	146,6
fev/11	145,1	136,4	153,7	139,4	133,4	155,1	152,3
mar/11	139,9	128,1	151,7	133,9	122,3	152,0	151,3
abr/11	143,5	134,7	152,3	139,1	130,2	148,8	155,8
mai/11	139,8	125,4	154,2	132,4	118,3	162,3	146,0
jun/11	136,3	121,3	151,4	124,8	117,7	155,3	147,4
jul/11	134,2	120,3	148,0	127,1	113,5	151,7	144,3
ago/11	133,2	120,0	146,4	126,1	113,8	147,8	144,9
set/11	138,2	124,3	152,1	131,9	116,6	145,8	158,4
out/11	142,1	126,0	158,3	134,4	117,6	156,8	159,7
nov/11	147,8	140,5	155,2	152,1	128,8	156,6	153,8
dez/11	149,2	147,6	150,8	156,8	138,4	152,0	149,5
jan/12	143,0	133,3	152,7	145,8	120,8	162,2	143,1
fev/12	136,6	125,2	147,9	127,1	123,3	148,7	147,1
mar/12	134,4	116,8	152,0	119,5	114,1	151,2	152,7
abr/12	131,0	112,8	149,2	120,8	104,7	151,3	147,0

VARIAÇÃO SOBRE O MESMO MÊS DO ANO ANTERIOR

Período	Índice de Confiança	Índice da Situação Atual	Índice de Expectativas	Situação Atual dos Negócios	Volume de Demanda Atual	Situação Futura dos Negócios	Demanda Prevista
mar/11	4,6%	9,1%	1,0%	8,9%	9,4%	1,9%	0,1%
abr/11	9,7%	20,7%	1,5%	15,2%	27,0%	-4,9%	8,6%
mai/11	1,9%	4,2%	0,1%	3,0%	5,5%	3,0%	-2,9%
jun/11	-3,5%	-1,7%	-5,0%	-7,7%	5,6%	-3,1%	-6,8%
jul/11	-4,9%	-4,5%	-5,2%	-6,5%	-2,2%	-6,0%	-4,4%
ago/11	-7,0%	-4,2%	-9,1%	-6,4%	-1,6%	-12,4%	-5,4%
set/11	-5,9%	-5,2%	-6,6%	-8,5%	-1,0%	-9,4%	-3,8%
out/11	-1,2%	2,5%	-3,9%	0,3%	5,1%	-4,0%	-3,9%
nov/11	1,9%	1,5%	2,3%	2,8%	0,1%	3,4%	1,2%
dez/11	1,8%	0,8%	2,9%	3,0%	-1,6%	0,5%	5,4%
jan/12	-0,9%	-3,7%	1,7%	1,7%	-9,4%	5,5%	-2,4%
fev/12	-5,9%	-8,2%	-3,8%	-8,8%	-7,6%	-4,1%	-3,4%
mar/12	-3,9%	-8,8%	0,2%	-10,8%	-6,7%	-0,5%	0,9%
abr/12	-8,7%	-16,3%	-2,1%	-13,2%	-19,6%	1,7%	-5,6%

Séries	ÍNDICE DE CONFIANÇA DE SERVIÇOS DOS SEGMENTOS (EM PONTOS)				
	Serviços prestados às famílias	Serviços prestados às empresas	Serviços de transportes	Serviços de informação	Outras atividades de serviços
abr/10	133,6	133,1	137,2	123,7	124,9
mai/10	135,4	138,9	139,6	135,1	133,5
jun/10	138,0	138,7	141,5	146,4	135,2
jul/10	145,6	138,7	139,6	150,3	119,4
ago/10	153,1	139,8	141,6	151,1	121,0
set/10	149,5	142,0	149,0	158,3	116,4
out/10	166,4	145,4	145,2	143,1	115,0
nov/10	166,5	150,2	155,1	129,6	127,7
dez/10	165,0	147,7	160,5	130,9	130,0
jan/11	162,8	149,8	151,6	127,2	142,0
fev/11	148,9	146,2	143,0	145,7	142,5
mar/11	142,3	144,2	137,1	142,6	127,8
abr/11	140,2	146,3	136,6	150,5	140,0
mai/11	139,6	142,1	127,2	149,9	141,6
jun/11	143,6	137,6	133,4	133,6	142,5
jul/11	144,3	133,2	128,9	132,3	146,4
ago/11	143,7	124,0	131,9	134,6	142,5
set/11	152,4	134,6	139,6	135,2	135,9
out/11	150,4	142,1	139,9	138,1	152,2
nov/11	165,4	135,4	146,8	158,5	129,1
dez/11	161,9	143,2	143,5	159,5	135,9
jan/12	143,3	139,4	137,2	150,9	144,3
fev/12	133,0	137,5	138,3	132,1	145,8
mar/12	132,2	138,4	118,1	146,6	138,8
abr/12	133,6	137,0	128,2	125,8	138,3

Séries	ÍNDICE DA SITUAÇÃO ATUAL DOS SEGMENTOS (EM PONTOS)				
	Serviços prestados às famílias	Serviços prestados às empresas	Serviços de transportes	Serviços de informação	Outras atividades de serviços
abr/10	113,5	101,6	101,2	130,4	106,8
mai/10	119,5	116,6	116,8	128,3	116,8
jun/10	107,9	112,1	117,6	145,8	115,2
jul/10	135,1	119,1	116,6	143,4	108,2
ago/10	129,3	122,6	123,6	136,9	97,6
set/10	126,0	129,7	125,4	147,3	108,4
out/10	157,8	124,0	118,1	118,6	111,4
nov/10	156,0	154,8	155,1	108,9	122,2
dez/10	159,5	160,1	175,1	111,0	123,9
jan/11	165,8	156,7	150,2	104,7	134,3
fev/11	153,0	134,2	139,0	132,7	128,0
mar/11	145,8	125,9	121,4	136,3	110,7
abr/11	140,0	139,4	118,9	143,6	138,0
mai/11	132,0	133,2	111,3	129,6	129,9
jun/11	135,2	123,6	109,4	125,3	124,3
jul/11	134,2	121,4	108,9	123,3	128,1
ago/11	124,9	117,7	113,4	124,1	126,9
set/11	130,6	126,5	124,0	119,9	126,3
out/11	122,3	134,2	124,5	118,9	137,0
nov/11	152,8	119,2	146,0	151,6	125,9
dez/11	157,9	135,5	152,5	155,1	128,0
jan/12	141,4	132,2	119,4	148,2	124,6
fev/12	116,1	129,1	127,1	126,1	118,0
mar/12	113,9	128,8	104,4	121,2	116,0
abr/12	112,8	118,0	111,2	109,2	116,4

Séries	ÍNDICE DE EXPECTATIVAS DOS SEGMENTOS (EM PONTOS)				
	Serviços prestados às famílias	Serviços prestados às empresas	Serviços de transportes	Serviços de informação	Outras atividades de serviços
abr/10	153,7	164,7	173,3	117,1	143,1
mai/10	151,4	161,2	162,4	142,0	150,3
jun/10	168,1	165,2	165,4	147,1	155,2
jul/10	156,1	158,2	162,6	157,2	130,7
ago/10	176,9	157,1	159,7	165,3	144,4
set/10	173,1	154,3	172,7	169,3	124,4
out/10	174,9	166,9	172,3	167,7	118,5
nov/10	177,0	145,5	155,2	150,3	133,3
dez/10	170,5	135,4	145,9	150,9	136,2
jan/11	159,7	143,0	153,0	149,7	149,7
fev/11	144,8	158,2	147,1	158,7	157,0
mar/11	138,9	162,6	152,8	148,9	144,9
abr/11	140,5	153,3	154,3	157,5	142,1
mai/11	147,3	151,0	143,1	170,3	153,4
jun/11	152,0	151,5	157,5	142,0	160,8
jul/11	154,5	145,1	148,8	141,4	164,8
ago/11	162,6	130,3	150,3	145,1	158,1
set/11	174,3	142,8	155,3	150,4	145,6
out/11	178,6	150,0	155,2	157,4	167,4
nov/11	178,1	151,6	147,6	165,4	132,2
dez/11	165,9	150,8	134,6	163,9	143,8
jan/12	145,2	146,6	155,1	153,6	164,0
fev/12	149,9	145,9	149,4	138,2	173,7
mar/12	150,6	148,1	131,9	171,9	161,7
abr/12	154,3	156,1	145,3	142,4	160,3

Nota Metodológica

A Sondagem Conjuntural do Setor de Serviços de Pernambuco serve ao monitoramento e antecipação de tendências econômicas, com base em informações prestadas por empresas do setor. Assim como em outras sondagens de tendência, a pesquisa tem como um de seus principais atributos a rapidez e precisão com que consegue retratar o estado atual da economia e gerar sinalizações para sua evolução nos meses seguintes, servindo como subsídio à análise de conjuntura e à tomada de decisões por governos e setor privado.

A cobertura setorial é similar à da Pesquisa Anual de Serviços (PAS) do IBGE, abrangendo todos os setores de serviços excluindo governo, setor saúde, partes das atividades de ensino, setor financeiro e comércio. Os resultados são divulgados para o setor de serviços como um todo e para cinco segmentos: serviços prestados às famílias, serviços de informação, serviços prestados às empresas, serviços de transportes e outros serviços (atividades imobiliárias e de aluguel de bens móveis e imóveis, serviços de manutenção e reparação e outras atividades de serviços).

O questionário da Sondagem de Serviços é direcionado unicamente à empresa. Abrange temas como a situação dos negócios, volume de demanda, faturamento, preços e contingente de mão-de-obra, em diferentes horizontes temporais. As perguntas apresentam opções de resposta de natureza qualitativa.

Para cada quesito e segmento da pesquisa é criado um indicador, construído da seguinte forma:

$$\text{Indicador} = 100 + (RF_{ij} - RD_{ij})$$

Onde

RFij = Proporção de Respostas Favoráveis ao quesito "i" no segmento "j";

RDij = Proporção de Respostas Desfavoráveis ao quesito "i" no segmento "j";

Os indicadores do quesito *i* para cada segmento *j* são agregados para se obter o resultado do quesito *i* no Setor de Serviços. A agregação de indicadores de diferentes quesitos formam os indicadores-síntese da pesquisa.

O Índice de Confiança de Serviços (ICS) representa a média aritmética de dois indicadores: o Índice da Situação Atual (ISA-S) e o Índice de Expectativas (IE-S). O ISA-S é construído como a média aritmética dos indicadores dos quesitos *Situação Atual dos Negócios* e *Nível de Demanda Atual*. O IE-S representa a média aritmética dos indicadores dos quesitos *Tendência dos Negócios* e *Demanda Prevista*.

Maiores informações metodológicas sobre a Sondagem de Serviços de Pernambuco podem ser encontradas em www.fgv.br/ibre. Em caso de dúvida, favor entrar em contato pelos emails sondagemservicos@fgv.br ou deps@condepefidem.pe.gov.br