

Pacto 
Pela Vida

*Boletim Trimestral da
Conjuntura Criminal
em Pernambuco*

3º Trimestre 2012



AGÊNCIA ESTADUAL DE
PLANEJAMENTO E
PESQUISAS DE PERNAMBUCO

Secretaria de
Defesa Social

Secretaria de
Planejamento e Gestão



PERNAMBUCO
GOVERNO DO ESTADO

BOLETIM TRIMESTRAL DA CONJUNTURA CRIMINAL EM PERNAMBUCO

Publicação Trimestral da Agência Estadual de Planejamento e Pesquisas de Pernambuco – CONDEPE/ FIDEM

Rua das Ninfas, 65 – Recife/ PE – CEP 50.070 – 050

Tel: (0**81) 3182 4403– PABX 3182 4400 – FAX 3182 4406

www.condepefidem.pe.gov.br

GOVERNO DO ESTADO DE PERNAMBUCO

Eduardo Campos
Governador

João Lyra Neto
Vice-Governador

SECRETARIA DA CASA CIVIL
Tadeu Alencar
Secretário

SECRETARIA DE DEFESA SOCIAL
Wilson Salles Damázio
Secretário

SECRETARIA DE PLANEJAMENTO E GESTÃO
Frederico da Costa Amancio
Secretário

AGÊNCIA ESTADUAL DE PLANEJAMENTO E PESQUISAS DE PERNAMBUCO – CONDEPE/ FIDEM

Maurílio Soares de Lima
Diretor Presidente em Exercício

DIRETORIA EXECUTIVA DE ESTUDOS, PESQUISAS E ESTATÍSTICA

Maurílio Soares de Lima
Diretor Executivo

DIRETORIA DE ESTUDOS E PESQUISAS SOCIOECONÔMICAS

Rodolfo Guimarães Regueira da Silva
Diretor

GERÊNCIA DE ESTUDOS SOCIODEMOGRÁFICOS

Virgínia Walmsley
Gestora

NÚCLEO DE ESTUDOS E PESQUISAS EM CRIMINALIDADE, VIOLÊNCIA E POLÍTICAS PÚBLICAS DE SEGURANÇA - NEPS/UFPE

José Luiz de Amorim Rattón Júnior
Coordenador

GERÊNCIA DE ANÁLISE CRIMINAL E ESTATÍSTICA DA SECRETARIA DE DEFESA SOCIAL – GACE/SDS

Gerard Viader Sauret
Gestor

EQUIPE TÉCNICA

Agência CONDEPE/FIDEM

Francisco Augusto Correia (Análise)
Margareth Monteiro (Diagramação)
Wainer Araújo (Mapas)
Virgínia Walmsley (Coordenação e elaboração)

GACE/SDS

Augusto Henrique Silva Sales (Mapeamento estatístico)
Gerard Viader Sauret (Coordenação)
Gustavo Henrique Brasil de Barros (Coleta de dados)
Jonas Sobral Moreno (Extração e validação dos dados)

SUMÁRIO

Apresentação.....	3
1. Criminalidade Violenta Letal e Intencional em Pernambuco.....	4
1.1 - Distribuição Espacial do Número Trimestral de Vítimas de Crime Violento Letal e Intencional, segundo as Regiões de Desenvolvimento.....	4
1.2 - Distribuição Espacial da Taxa Trimestral de Criminalidade Violenta Letal e Intencional, segundo as Regiões de Desenvolvimento.....	5
1.3 - Comparativo do Número de Vítimas e da Taxa de Criminalidade Violenta Letal e Intencional, segundo as Regiões de Desenvolvimento.....	6
1.4 - Número Acumulado de Vítimas de Crime Violento Letal e Intencional, por Sexo, segundo as Regiões de Desenvolvimento.....	8
2. Criminalidade Violenta Letal e Intencional nos Municípios de Pernambuco.....	10
2.1 - Número Trimestral de Vítimas de Crime Violento Letal e Intencional, segundo o Tamanho da População.....	10
2.2 - Taxa Trimestral de Criminalidade Violenta Letal e Intencional, segundo o Tamanho da População.....	11
2.3 - Comparativo do Número de Vítimas e da Taxa de Criminalidade Violenta Letal e Intencional, segundo o Tamanho da População.....	13
2.4 - Número Acumulado de Vítimas de Crime Violento Letal e Intencional, por Sexo, segundo o Tamanho da População.....	14
2.5 - Mapas da Criminalidade Violenta Letal e Intencional em Pernambuco, segundo Categorias de Municípios.....	16
3. Notas Metodológicas.....	18

ANEXO I – SIGLÁRIO

ANEXO II – REGIÕES DE DESENVOLVIMENTO DO ESTADO DE PERNAMBUCO

ANEXO III – DEMONSTRATIVO DOS DADOS DOS MAPAS

ISSN 1983 - 6333

Boletim Trimestral da Conjuntura Criminal em Pernambuco	Recife	v.5	n.3	jul./ set.2012
---	--------	-----	-----	----------------

Boletim Trimestral da Conjuntura Criminal em Pernambuco.
Recife: Agência Estadual de Planejamento e Pesquisas de
Pernambuco - CONDEPE/FIDEM, 2008- . Trimestral

ISSN 1983 - 6333

1. VIOLÊNCIA 2. CRIMINALIDADE 3. QUALIDADE DE
VIDA 4. PERNAMBUCO

CDU 214.12 (813.4)

BOLETIM TRIMESTRAL DA CONJUNTURA CRIMINAL EM PERNAMBUCO – 3º TRIMESTRE 2012

Apresentação

Os números apresentados neste Boletim, volume 5 - número 3, esboçam o perfil da criminalidade violenta em Pernambuco no 3º trimestre de 2012, consolidando os resultados alcançados durante os meses de janeiro a setembro e efetuando a comparação com igual período do ano anterior. Representam a continuidade do compromisso assumido pelo Governo do Estado de divulgar informações sobre a situação da violência em nível estadual, assegurando os princípios básicos de *fidedignidade e comparabilidade* dos dados, além de garantir a acessibilidade à informação com qualidade a todo cidadão pernambucano.

A sistemática de divulgação de indicadores sobre segurança pública, iniciada com o primeiro Boletim Trimestral, é pautada por critérios científicos de tratamento da informação que observam as orientações técnicas do Sistema Nacional de Estatística. Gradativamente, vários segmentos estarão providos de informações que subsidiarão diversos estudos, possibilitando análises em um contexto real, sobre um tema que tem mobilizado não somente a opinião pública estadual, mas toda a sociedade brasileira.

Este trabalho é mantido pela união de esforços da Gerência de Análise Criminal e Estatística - GACE, da Secretaria de Defesa Social - SDS; do Núcleo de Estudos e Pesquisas em Criminalidade, Violência e Políticas Públicas de Segurança – NEPS, da Universidade Federal de Pernambuco - UFPE; com a articulação e coordenação da Agência CONDEPE/FIDEM, órgão vinculado à Secretaria de Planejamento e Gestão do Estado de Pernambuco - SEPLAG.

1. Criminalidade Violenta Letal e Intencional em Pernambuco

1.1 – Distribuição Espacial do Número Trimestral de Vítimas de Crime Violento Letal e Intencional, segundo as Regiões de Desenvolvimento

O número trimestral de vítimas de Crime Violento Letal e Intencional – CVLI em Pernambuco manteve uma tendência decrescente, observada na sequência dos três trimestres em 2012, assim como em 2011. O comparativo do terceiro trimestre de 2012 com o segundo trimestre revelou uma diminuição de 45 casos, apesar de que, no confronto do terceiro trimestre de 2012 com igual período do ano anterior, os números apontaram uma situação de estabilidade da criminalidade violenta (**Tabela 1**).

Permaneceu concentrado na Região de Desenvolvimento Metropolitana o maior número trimestral de pessoas vitimadas (395 casos), haja vista que do total de casos de CVLI, exatamente a metade foi computada nesta RD. Contudo, houve um recuo de 10% ao passar do segundo para o terceiro trimestre de 2012, quando foi obtida a maior redução em termos absolutos dentre as doze RD (-44 casos). Vale ressaltar que esta região é habitada por cerca de 42% da população estadual e comporta oito dos doze municípios pernambucanos com população superior a 100 mil habitantes: Cabo de Santo Agostinho, Camaragibe, Igarassu, Jaboatão dos Guararapes, Olinda, Paulista, Recife e São Lourenço da Mata.

Por outro lado, as seis RD localizadas no sertão pernambucano totalizaram o menor número trimestral de CVLI (96 casos), comparativamente à RD Metropolitana e às RD situadas no Agreste e na Zona da Mata, respondendo por 12,15% do total de pessoas vitimadas em Pernambuco no período analisado. As RD Sertão do Moxotó e Sertão Central registraram quantitativos de CVLI significativamente inferiores no terceiro trimestre de 2012. Neste contexto, a RD Sertão Central voltou a exibir o menor quantitativo trimestral de casos de CVLI (3 casos).

A análise espacial do número de vítimas também mostrou, através da comparação entre os três trimestres de 2012, que houve redução continuada da criminalidade violenta tanto na RD Metropolitana como na RD Agreste Setentrional. Já nas RD Agreste Central, Agreste Meridional, Sertão de Itaparica e do Araripe, o número trimestral de casos de CVLI foi aumentando ao longo de 2012, contrariando a tendência observada em nível estadual.

TABELA 1

Número trimestral de vítimas de crime violento letal e intencional em Pernambuco, segundo regiões de desenvolvimento - 1º trimestre ao 3º trimestre 2011 / 1º trimestre ao 3º trimestre 2012

Regiões de Desenvolvimento	Vítimas de CVLI					
	2011			2012		
	1º Trim	2º Trim	3º Trim	1º Trim	2º Trim	3º Trim
Metropolitana	478	472	398	455	439	395
Mata Norte	58	48	49	66	47	52
Mata Sul	83	79	65	77	63	64
Agreste Central	106	117	100	86	89	96
Agreste Meridional	64	59	36	48	51	53
Agreste Setentrional	42	48	35	42	38	34
Sertão Central	12	13	6	10	14	3
Sertão de Itaparica	20	3	12	8	10	14
Sertão do Araripe	25	20	32	12	18	20
Sertão do São Francisco	36	27	28	26	26	23
Sertão do Moxotó	14	13	13	17	29	15
Sertão do Pajeú	18	20	14	18	11	21
Pernambuco⁽¹⁾	956	919	789	867	835	790

Fonte: SDS / Infopol .

Elaboração: Agência CONDEPE/FIDEM.

(1) Inclusive os CVLI ocorridos em municípios não informados.

1.2 – Distribuição Espacial da Taxa Trimestral de Criminalidade Violenta Letal e Intencional, segundo as Regiões de Desenvolvimento

A taxa de CVLI obtida no terceiro trimestre de 2012, quando confrontada com a do segundo trimestre de 2012 (**Tabela 2**), demonstrou uma queda equivalente a 5,60% no índice estadual de criminalidade violenta (caiu de 9,31 para 8,79 por 100 mil habitantes). O indicador revelou ainda uma performance decrescente em Pernambuco do primeiro ao terceiro trimestre de 2012, comportamento este igualmente observado em 2011, o que ratifica a análise anterior referente ao número de pessoas vitimadas por CVLI no Estado (**item 1.1**).

Quatro RD sobressaíram por apresentarem resultados acima do índice verificado para o total do Estado no terceiro trimestre de 2012: Metropolitana (10,49 por 100 mil habitantes), Sertão de Itaparica (10,13 por 100 mil habitantes), Agreste Central (8,93 por 100 mil habitantes) e Mata Norte (8,88 por 100 mil habitantes). Embora alcançando uma redução expressiva na taxa de CVLI (-10,19%), a RD Metropolitana voltou a liderar o *ranking* das taxas trimestrais de CVLI no terceiro trimestre de 2012, seguida de perto pela RD Sertão de Itaparica. Por sua vez, exibindo uma taxa trimestral equivalente a 1,73 casos de CVLI por 100 mil habitantes, o Sertão Central retornou à condição de RD com menor incidência de criminalidade violenta, em termos proporcionais, observada em igual período de 2011.

Do segundo para o terceiro trimestre de 2012, os aumentos mais significativos da taxa de CVLI ocorreram na RD Mata Norte e em três RD sertanejas: Pajeú, Itaparica e Araripe. Em compensação, nas outras três RD situadas no Sertão Pernambucano foram registradas as maiores quedas na taxa de CVLI, em termos relativos: Central (-78,56%), Moxotó (-48,49%) e São Francisco (-12,04%).

TABELA 2

Taxa trimestral de criminalidade violenta letal e intencional em Pernambuco, segundo regiões de desenvolvimento - 1º trimestre ao 3º trimestre 2011 / 1º trimestre ao 3º trimestre 2012

Regiões de Desenvolvimento	Taxa de Criminalidade Violenta Letal e Intencional (CVLI) ⁽¹⁾					
	2011			2012		
	1º Trim	2º Trim	3º Trim	1º Trim	2º Trim	3º Trim
Metropolitana	12,88	12,69	10,67	12,14	11,68	10,49
Mata Norte	10,00	8,27	8,42	11,31	8,04	8,88
Mata Sul	11,25	10,68	8,77	10,34	8,43	8,55
Agreste Central	10,04	11,05	9,42	8,05	8,31	8,93
Agreste Meridional	9,95	9,15	5,57	7,40	7,85	8,14
Agreste Setentrional	7,91	9,00	6,54	7,79	7,02	6,26
Sertão Central	6,98	7,55	3,48	5,77	8,07	1,73
Sertão de Itaparica	14,79	2,21	8,81	5,83	7,26	10,13
Sertão do Araripe	8,08	6,45	10,29	3,84	5,74	6,36
Sertão do São Francisco	8,18	6,10	6,28	5,76	5,73	5,04
Sertão do Moxotó	6,51	6,02	6,00	7,79	13,24	6,82
Sertão do Pajeú	5,70	6,33	4,42	5,67	3,46	6,60
Pernambuco⁽²⁾	10,81	10,36	8,87	9,70	9,31	8,79

Fonte: SDS / Infopol .

(1) Em 100 mil habitantes.

Elaboração: Agência CONDEPE/FIDEM.

(2) Inclusive os CVLI ocorridos em municípios não informados.

1.3 – Comparativo do Número de Vítimas e da Taxa de Criminalidade Violenta Letal e Intencional, segundo as Regiões de Desenvolvimento

Em Pernambuco, a criminalidade violenta experimentou uma fase de relativa estabilidade neste terceiro trimestre. Ao final do primeiro semestre de 2012 foram registrados 173 casos a menos de pessoas vitimadas por CVLI, comparativamente a igual período de 2011. Transcorridos nove meses de 2012, o saldo obtido foi praticamente o mesmo (-172 casos).

No acumulado de janeiro a setembro de 2012, foi verificada a diminuição no número de crimes violentos letais e intencionais em dez das doze Regiões de Desenvolvimento do Estado, tendo ocorrido as maiores reduções nas RD Metropolitana (-59 casos), Agreste Central (-52), Sertão do Araripe (-27) e Mata Sul (-23), em confronto com o mesmo período em 2011 (**Tabela 3**). Por outro lado, o Sertão do Moxotó (+21 casos) e a Mata Norte (+10) foram as RD onde a criminalidade violenta aumentou, em termos absolutos.

Apesar da redução no quantitativo de vítimas mencionada anteriormente, a RD Metropolitana continuou na 1ª posição, com 1.289 casos de CVLI, enquanto que o Agreste Central vem mantendo o 2º lugar (271 casos), ficando a Mata Sul em 3º (204 casos), permanecendo as mesmas colocações que vinham sendo apresentadas ao final do ano de 2011. Ademais, o menor número acumulado de pessoas vitimadas por CVLI foi computado no Sertão Central nos dois períodos analisados (caiu de 31 para 27 casos). No Boletim do segundo trimestre de 2012, esta posição era ocupada pelo Sertão de Itaparica.

Mediante o cálculo acumulado da taxa de CVLI nos nove meses de 2012, fica demonstrada que a diminuição do indicador estadual foi da ordem de 7,49% (caiu de 30,04 para 27,79 pessoas vitimadas por 100 mil habitantes). Dez Regiões de Desenvolvimento apresentaram reduções percentuais, sendo que em quatro delas o percentual ficou acima da meta anual proposta no PPV (-12%): Sertão do Araripe (-35,76%), Sertão do São Francisco (-19,61%), Agreste Central (-17,08%) e Sertão Central (-13,56%).

A RD Metropolitana também experimentou uma queda no indicador da criminalidade violenta (-5,35%), mas permaneceu com a maior taxa (34,30 por 100 mil habitantes), ocupando a 1ª colocação no *ranking* das taxas de CVLI. Em relação aos resultados apurados no Boletim anterior, a Mata Norte trocou de posição com o Sertão do Moxotó e passaram a ocupar, respectivamente, o 2º e o 3º lugar. Cabe referir que, em 2011, estas mesmas posições eram ocupadas pelas RD Mata Sul e Agreste Central. Por outro lado, na RD Sertão Central foi registrado o menor índice de criminalidade violenta (15,56 por 100 mil habitantes), em substituição ao Sertão do Pajeú.

TABELA 3

Número de vítimas de CVLI e taxa de criminalidade violenta letal e intencional em Pernambuco, segundo regiões de desenvolvimento - janeiro a setembro 2011 / janeiro a setembro 2012

Regiões de Desenvolvimento	Vítimas de CVLI				Taxa de CVLI ⁽¹⁾			
	Janeiro a Setembro 2011	Janeiro a Setembro 2012	Diferença		Janeiro a Setembro 2011	Janeiro a Setembro 2012	Diferença	
			Absoluta	%			Absoluta	%
Metropolitana	1.348	1.289	-59	-4,38	36,24	34,30	-1,94	-5,35
Mata Norte	155	165	10	6,45	26,69	28,22	1,53	5,73
Mata Sul	227	204	-23	-10,13	30,70	27,31	-3,39	-11,04
Agreste Central	323	271	-52	-16,10	30,51	25,30	-5,21	-17,08
Agreste Meridional	159	152	-7	-4,40	24,66	23,39	-1,27	-5,15
Agreste Setentrional	125	114	-11	-8,80	23,45	21,06	-2,39	-10,19
Sertão Central	31	27	-4	-12,90	18,00	15,56	-2,44	-13,56
Sertão de Itaparica	35	32	-3	-8,57	25,80	23,25	-2,55	-9,88
Sertão do Araripe	77	50	-27	-35,06	24,83	15,95	-8,88	-35,76
Sertão do São Francisco	91	75	-16	-17,58	20,55	16,52	-4,03	-19,61
Sertão do Moxotó	40	61	21	52,50	18,54	27,86	9,32	50,27
Sertão do Pajeú	52	50	-2	-3,85	16,46	15,73	-0,73	-4,43
Pernambuco⁽²⁾	2.664	2.492	-172	-6,46	30,04	27,79	-2,25	-7,49

Fonte: SDS / Infopol .

Elaboração: Agência CONDEPE/FIDEM.

(1) Em 100 mil habitantes.

(2) Inclusive os CVLI ocorridos em municípios não informados.

1.4 – Número Acumulado de Vítimas de Crime Violento Letal e Intencional, por Sexo, segundo as Regiões de Desenvolvimento

Analisando os números de CVLI segundo o sexo das vítimas, a **Tabela 4** aponta outra vez o predomínio de vítimas do sexo masculino. Do total de pessoas vitimadas por CVLI acumulado de janeiro a setembro de 2012 em Pernambuco, os homens representaram 93,34% (2.326 casos), enquanto as mulheres equivaleram a 6,58% (164 casos). De janeiro a setembro de 2012, foram registrados 142 casos a menos de CVLI masculino e 32 vítimas a menos do sexo feminino, comparativamente a igual período de 2011.

O número de pessoas vitimadas por CVLI de ambos os sexos continuou concentrado na RD Metropolitana. Nestes três trimestres de 2012, os 1.218 homens vitimados na RD Metropolitana significaram 52,36% do total de vítimas do sexo masculino. Com relação ao total de mulheres vitimadas, a participação da RD Metropolitana foi de 42,07% (69 casos).

O número acumulado de vítimas de CVLI de janeiro a setembro de 2012 também mostrou que a RD Agreste Central exibiu o 2º maior número de homens vitimados (255 casos). A 3ª posição coube à Mata Sul, com 185 casos de CVLI masculino. Contudo, em

relação às mulheres vitimadas, as colocações foram invertidas: a Mata Sul ocupou o 2º lugar, com 19 casos de CVLI feminino, ficando o Agreste Central em 3º, com 16 casos.

Por sua vez, na RD Sertão Central foi computada a menor incidência de pessoas vitimadas por CVLI de ambos os sexos. Ao todo, 26 homens foram mortos nesta RD, enquanto houve somente um registro de CVLI praticado contra pessoa do sexo feminino, no transcorrer desses nove meses de 2012.

TABELA 4

Número acumulado de vítimas de crime violento letal e intencional em Pernambuco, por sexo, segundo regiões de desenvolvimento - janeiro a setembro 2011 / janeiro a setembro 2012

Regiões de Desenvolvimento	Vítimas de CVLI					
	2011			2012		
	Total	Homem	Mulher	Total ⁽¹⁾	Homem	Mulher
Metropolitana	1.348	1.254	94	1.289	1.218	69
Mata Norte	155	146	9	165	157	8
Mata Sul	227	208	19	204	185	19
Agreste Central	323	295	28	271	255	16
Agreste Meridional	159	144	15	152	138	14
Agreste Setentrional	125	118	7	114	108	6
Sertão Central	31	27	4	27	26	1
Sertão de Itaparica	35	32	3	32	29	3
Sertão do Araripe	77	73	4	50	48	2
Sertão do São Francisco	91	86	5	75	66	9
Sertão do Moxotó	40	38	2	61	52	9
Sertão do Pajeú	52	46	6	50	43	7
Pernambuco ⁽²⁾	2.664	2.468	196	2.492	2.326	164

Fonte: SDS / Infopol .

Elaboração: Agência CONDEPE/FIDEM.

(1) Inclusive os CVLI praticados contra pessoas de sexo desconhecido.

(2) Inclusive os CVLI ocorridos em municípios não informados.

2. Criminalidade Violenta Letal e Intencional nos Municípios de Pernambuco

2.1 – Número Trimestral de Vítimas de Crime Violento Letal e Intencional, segundo o Tamanho da População

Os dados acumulados por trimestres evidenciam que houve redução no número de vítimas de CVLI em dois grupamentos compostos pelos municípios de maior porte populacional, tanto no terceiro trimestre de 2012 comparativamente ao segundo do mesmo ano, como também em relação ao terceiro trimestre de 2011. Nas outras duas categorias de municípios houve uma estabilização da criminalidade violenta em 2012, conforme apontam os números exibidos na **Tabela 5**.

Conforme assinalado em Boletins anteriores, o número de pessoas vitimadas por CVLI está concentrado nos municípios com população acima de 100 mil habitantes. De fato, cerca de 55% dos casos de CVLI têm ocorrido nos doze municípios pernambucanos mais populosos, os quais detêm aproximadamente 48% dos habitantes do Estado. Daí a importância do registro de 40 casos de CVLI a menos nessa categoria de municípios, no comparativo do segundo com o terceiro trimestre de 2012 (-8,51%).

Dentre os municípios com “mais de 100 mil habitantes”, o Recife permaneceu em destaque, com 168 casos de CVLI, secundado por Jaboatão dos Guararapes, com 69 casos. A 3ª colocação passou a ser ocupada por Caruaru (36 casos), em substituição ao Cabo de Santo Agostinho, onde o número de pessoas vitimadas caiu quase pela metade do segundo para o terceiro trimestre de 2012. No período em pauta, Garanhuns exibiu o menor número trimestral (5 casos). Além do referido município, o Cabo de Santo Agostinho e Igarassu mantiveram sequências de resultados decrescentes nos três trimestres de 2012, impactando favoravelmente os resultados do grupamento dos municípios com “mais de 100 mil habitantes”, acompanhando a tendência delineada em nível estadual.

Ademais, confrontando o segundo com o terceiro trimestre de 2012, foi constatada a redução da criminalidade violenta em sete dos doze municípios com “mais de 100 mil habitantes”, sobressaindo o Cabo de Santo Agostinho (-26 casos), Jaboatão dos Guararapes (-19) e Olinda (-12). A seguir, são nomeados os cinco municípios onde aumentou a incidência de CVLI: Recife (+13 casos), Paulista (+7), Caruaru (+4), Camaragibe e São Lourenço da Mata (+1, em cada).

TABELA 5

Número trimestral de vítimas de crime violento letal e intencional em Pernambuco, segundo tamanho de população - 1º trimestre ao 3º trimestre 2011 / 1º trimestre ao 3º trimestre 2012

Tamanho de População e Município	Vítimas de CVLI					
	2011			2012		
	1º Trim	2º Trim	3º Trim	1º Trim	2º Trim	3º Trim
Até 20 mil hab.	80	85	55	72	67	70
Mais de 20 mil a 50 mil hab.	194	186	157	174	165	166
Mais de 50 mil a 100 mil hab.	152	129	138	141	133	124
Mais de 100 mil hab.	530	519	438	478	470	430
Cabo de Santo Agostinho	46	42	25	58	54	28
Camaragibe	13	13	9	18	11	12
Caruaru	31	46	35	31	32	36
Garanhuns	10	8	6	10	9	5
Igarassu	15	17	9	15	10	9
Jaboatão dos Guararapes	94	103	90	86	88	69
Olinda	38	37	45	37	38	26
Paulista	32	42	34	31	27	34
Petrolina	27	17	22	19	19	16
Recife	193	175	135	155	155	168
São Lourenço da Mata	8	3	9	6	10	11
Vitória de Santo Antão	23	16	19	12	17	16
Pernambuco⁽¹⁾	956	919	789	867	835	790

Fonte: SDS / Infopol .

Elaboração: Agência CONDEPE/FIDEM.

(1) Inclusive os CVLI ocorridos em municípios não informados.

2.2 – Taxa Trimestral de Criminalidade Violenta Letal e Intencional, segundo o Tamanho da População

As taxas trimestrais de CVLI foram estratificadas na **Tabela 6**, de acordo com o tamanho da população dos municípios. Mais uma vez fica comprovado que o grupo formado pelos doze municípios com maior população apresentou taxas superiores àquelas calculadas para o Estado em todos os períodos analisados, porém seguiu a mesma tendência decrescente.

Com referência às outras três categorias de tamanho da população, tanto em 2011 como em 2012, foi observado que todas obtiveram resultados proporcionalmente inferiores aos da média estadual, excetuando o grupo dos municípios com “mais de 50 mil até 100 mil habitantes”, o qual exibiu índice quase idêntico ao de Pernambuco no terceiro trimestre de 2011 (8,88 pessoas vitimadas por 100 mil habitantes).

Foi observada diminuição no indicador da criminalidade em sete dos doze municípios com “mais de 100 mil habitantes”, no comparativo do segundo com o terceiro trimestre de 2012: Cabo de Santo Agostinho (-48,39%), Garanhuns (-44,59%), Olinda (-31,65%), Jaboatão dos Guararapes (-21,85%), Petrolina (-16,31%), Igarassu (-10,49%) e Vitória de Santo Antão (-6,18%). Neste contexto, os municípios que, em termos relativos, sofreram os maiores incrementos na taxa de CVLI foram os seguintes: Paulista (+25,64%), Caruaru (+11,96%) e São Lourenço da Mata (+9,69%).

Garanhuns foi o destaque neste terceiro trimestre de 2012, obtendo a mais baixa taxa de CVLI (3,79 por 100 mil habitantes), a exemplo do que ocorreu em igual período de 2011. Por outro lado, o Cabo de Santo Agostinho continuou a ocupar a 1ª posição no *ranking* da criminalidade violenta estadual (14,56 por 100 mil habitantes). Vitória de Santo Antão passou a ocupar o 2º lugar (12,00 por 100 mil habitantes), enquanto Paulista assumiu a 3ª colocação (11,01 por 100 mil habitantes).

TABELA 6

Taxa trimestral de criminalidade violenta letal e intencional em Pernambuco, segundo tamanho de população - 1º trimestre ao 3º trimestre 2011 / 1º trimestre ao 3º trimestre 2012

Tamanho de População e Município	Taxa de Criminalidade Violenta Letal e Intencional (CVLI) ⁽¹⁾					
	2011			2012		
	1º Trim	2º Trim	3º Trim	1º Trim	2º Trim	3º Trim
Até 20 mil hab.	7,52	7,97	5,15	6,71	6,24	6,50
Mais de 20 mil a 50 mil hab.	9,95	9,52	8,01	8,84	8,36	8,39
Mais de 50 mil a 100 mil hab.	9,85	8,33	8,88	9,02	8,48	7,89
Mais de 100 mil hab.	12,36	12,07	10,16	11,02	10,80	9,85
Cabo de Santo Agostinho	24,61	22,37	13,25	30,45	28,21	14,56
Camaragibe	8,94	8,92	6,16	12,24	7,46	8,11
Caruaru	9,74	14,37	10,87	9,53	9,78	10,95
Garanhuns	7,69	6,14	4,59	7,62	6,84	3,79
Igarassu	14,55	16,40	8,64	14,24	9,44	8,45
Jaboatão dos Guararapes	14,51	15,85	13,82	13,13	13,41	10,48
Olinda	10,11	9,84	11,96	9,82	10,08	6,89
Paulista	10,57	13,83	11,16	10,10	8,77	11,01
Petrolina	9,05	5,65	7,26	6,18	6,13	5,13
Recife	12,51	11,32	8,72	9,97	9,95	10,76
São Lourenço da Mata	7,72	2,89	8,63	5,72	9,49	10,41
Vitória de Santo Antão	17,53	12,16	14,40	9,05	12,79	12,00
Pernambuco⁽²⁾	10,81	10,36	8,87	9,70	9,31	8,79

Fonte: SDS / Infopol .

(1) Em 100 mil habitantes.

Elaboração: Agência CONDEPE/FIDEM.

(2) Inclusive os CVLI ocorridos em municípios não informados.

2.3 – Comparativo do Número de Vítimas e da Taxa de Criminalidade Violenta Letal e Intencional, segundo o Tamanho da População

Os dados acumulados no período de janeiro a setembro, em 2011 e 2012, revelaram a diminuição da taxa de CVLI em todas as quatro categorias de tamanho de municípios. Comparativamente ao total do Estado, o decréscimo mais expressivo foi observado no grupamento composto pelos municípios de maior porte populacional, onde as 109 vítimas a menos implicaram numa redução de 8,44% no índice de criminalidade, sendo esta a categoria que costuma apresentar o maior número acumulado de vítimas e a maior taxa de CVLI (**Tabela 7**).

Ademais, em relação ao número de pessoas vitimadas, houve retração nos níveis de criminalidade violenta letal e intencional em oito dos doze municípios com “mais de 100 mil habitantes”. Vale destacar que a redução no número de pessoas vitimadas por CVLI foi maior no Grande Recife: Jaboatão dos Guararapes (-44 casos), Recife (-25) e Olinda (-19). O município do Recife, com 478 vítimas, respondeu por 19,18% dos casos de CVLI registrados no Estado de janeiro a setembro de 2012, sendo habitado por cerca de um milhão e meio de pessoas, o que representa 17% da população pernambucana. Por sua vez, incrementos no número de casos de CVLI foram registrados nos municípios do Cabo de Santo Agostinho (passou de 113 para 140 casos), São Lourenço da Mata (passou de 20 para 27 casos) e Camaragibe (passou de 35 para 41 casos), enquanto que Garanhuns apresentou o mesmo quantitativo de vítimas nos dois períodos analisados (24 casos).

O confronto das taxas de CVLI acumuladas nos períodos em análise põe em evidência o aumento do indicador em três municípios já citados: São Lourenço da Mata (+33,21%), Cabo de Santo Agostinho (+21,56%) e Camaragibe (+15,79%). No entanto, o fato mais relevante é que sete municípios obtiveram resultados acima da meta anual proposta no PPV (-12%): Vitória de Santo Antão (-23,21%), Petrolina (-20,59%), Igarassu (-18,83%), Jaboatão dos Guararapes (-16,19%), Olinda (-15,99%), Paulista (-15,97%) e Caruaru (-13,52%).

O município de Petrolina assumiu a mais baixa taxa de CVLI (17,43 por 100 mil habitantes), posição ocupada por Garanhuns em igual período do ano anterior. Quatro municípios permaneceram nas primeiras posições do *ranking* das taxas de CVLI: Cabo de Santo Agostinho, Jaboatão dos Guararapes, Vitória de Santo Antão e Igarassu.

TABELA 7

Número de vítimas de CVLI e taxa de criminalidade violenta letal e intencional em Pernambuco, segundo tamanho de população - janeiro a setembro 2011 / janeiro a setembro 2012

Tamanho de População e Município	Vítimas de CVLI				Taxa de CVLI ⁽¹⁾			
	Janeiro a Setembro 2011	Janeiro a Setembro 2012	Diferença		Janeiro a Setembro 2011	Janeiro a Setembro 2012	Diferença	
			Absoluta	%			Absoluta	%
Até 20 mil hab.	220	209	-11	-5,00	20,63	19,45	-1,18	-5,72
Mais de 20 mil a 50 mil hab.	537	505	-32	-5,96	27,48	25,58	-1,90	-6,91
Mais de 50 mil a 100 mil hab.	419	398	-21	-5,01	27,06	25,39	-1,67	-6,17
Mais de 100 mil hab.	1.487	1.378	-109	-7,33	34,59	31,67	-2,92	-8,44
Cabo de Santo Agostinho	113	140	27	23,89	60,17	73,14	12,97	21,56
Camaraçipe	35	41	6	17,14	24,01	27,80	3,79	15,79
Caruaru	112	99	-13	-11,61	34,99	30,26	-4,73	-13,52
Garanhuns	24	24	0	0	18,42	18,24	-0,18	-0,98
Igarassu	41	34	-7	-17,07	39,56	32,11	-7,45	-18,83
Jaboatão dos Guararapes	287	243	-44	-15,33	44,17	37,02	-7,15	-16,19
Olinda	120	101	-19	-15,83	31,90	26,80	-5,10	-15,99
Paulista	108	92	-16	-14,81	35,56	29,88	-5,68	-15,97
Petrolina	66	54	-12	-18,18	21,95	17,43	-4,52	-20,59
Recife	503	478	-25	-4,97	32,54	30,68	-1,86	-5,72
São Lourenço da Mata	20	27	7	35,00	19,24	25,63	6,39	33,21
Vitória de Santo Antão	58	45	-13	-22,41	44,08	33,85	-10,23	-23,21
Pernambuco⁽²⁾	2.664	2.492	-172	-6,46	30,04	27,79	-2,25	-7,49

Fonte: SDS / Infopol .

Elaboração: Agência CONDEPE/FIDEM.

(1) Em 100 mil habitantes.

(2) Inclusive os CVLI ocorridos em municípios não informados.

2.4 – Número Acumulado de Vítimas de Crime Violento Letal e Intencional, por Sexo, segundo o Tamanho da População

A **Tabela 8** detalha o sexo das pessoas vitimadas por CVLI de acordo com quatro grupamentos de municípios. Acorde o que já foi assinalado anteriormente, considerando o total de pessoas vitimadas por CVLI no Estado, os óbitos por CVLI de pessoas do sexo masculino permanecem concentrados nos municípios com maior número de habitantes (55,72%). Os dados acumulados no período de janeiro a setembro de 2012 revelaram números mais reduzidos de homens vitimados por CVLI nas quatro categorias de municípios, em relação ao mesmo período de 2011, sendo verificada a maior queda na categoria dos municípios com “mais de 100 mil habitantes” (-86 casos).

Igualmente foi encontrada a maior concentração de casos de CVLI de pessoas do sexo feminino na categoria dos municípios com “mais de 100 mil habitantes”, embora a quantidade de mulheres vitimadas tenha diminuído em 25 casos (caiu de 105 para 80 casos), o que

certamente contribuiu para a diminuição no total de casos observada em Pernambuco (-32 casos). Em consequência, o peso relativo desta categoria no total de mulheres vitimadas por CVLI também baixou em 2012, tomando por referência o percentual registrado em igual período de 2011 (caiu de 53,57% para 48,78%).

No conjunto de municípios de maior porte populacional, Recife e Jaboatão dos Guararapes ocuparam, respectivamente, o 1º e 2º lugares, repetindo as colocações verificadas em igual período do ano anterior em relação às vítimas de cada sexo. Em 2012, o Cabo de Santo Agostinho assumiu o 3º lugar, substituindo ao mesmo tempo Olinda, no *ranking* dos CVLI masculinos, e Paulista, no *ranking* dos CVLI femininos.

Somados, os 40 casos de CVLI de mulheres ocorridos no Recife e em Jaboatão dos Guararapes significaram a metade dos registros de pessoas do sexo feminino vitimadas nos municípios com “mais de 100 mil habitantes” (80 casos). No referido período, nenhuma mulher foi vítima de crime violento letal e intencional nos municípios de São Lourenço da Mata e Vitória de Santo Antão.

TABELA 8

Número acumulado de vítimas de crime violento letal e intencional em Pernambuco, por sexo, segundo tamanho de população - janeiro a setembro 2011 / janeiro a setembro 2012

Tamanho de População e Município	Vítimas de CVLI					
	2011			2012		
	Total	Homem	Mulher	Total ⁽¹⁾	Homem	Mulher
Até 20 mil hab.	220	206	14	209	194	15
Mais de 20 mil a 50 mil hab.	537	491	46	505	462	43
Mais de 50 mil a 100 mil hab.	419	388	31	398	373	25
Mais de 100 mil hab.	1.487	1.382	105	1.378	1.296	80
Cabo de Santo Agostinho	113	106	7	140	132	8
Camaraçibe	35	34	1	41	37	4
Caruaru	112	105	7	99	93	6
Garanhuns	24	21	3	24	20	4
Igarassu	41	39	2	34	32	2
Jaboatão dos Guararapes	287	266	21	243	227	15
Olinda	120	114	6	101	96	5
Paulista	108	97	11	92	87	5
Petrolina	66	64	2	54	48	6
Recife	503	469	34	478	452	25
São Lourenço da Mata	20	18	2	27	27	0
Vitória de Santo Antão	58	49	9	45	45	0
Pernambuco ⁽²⁾	2.664	2.468	196	2.492	2.326	164

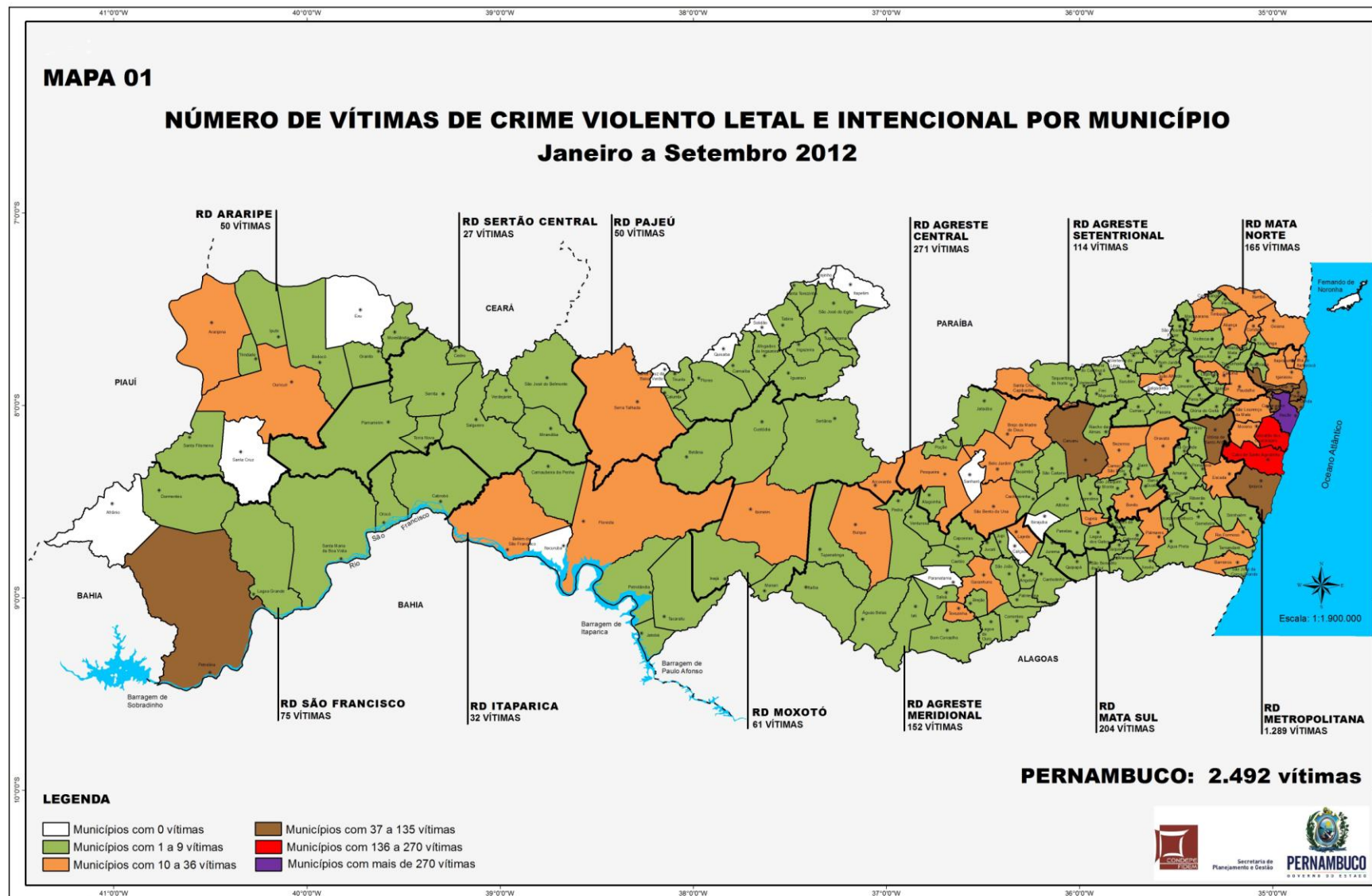
Fonte: SDS / Infopol .

Elaboração: Agência CONDEPE/FIDEM.

(1) Inclusive os CVLI praticados contra pessoas de sexo desconhecido.

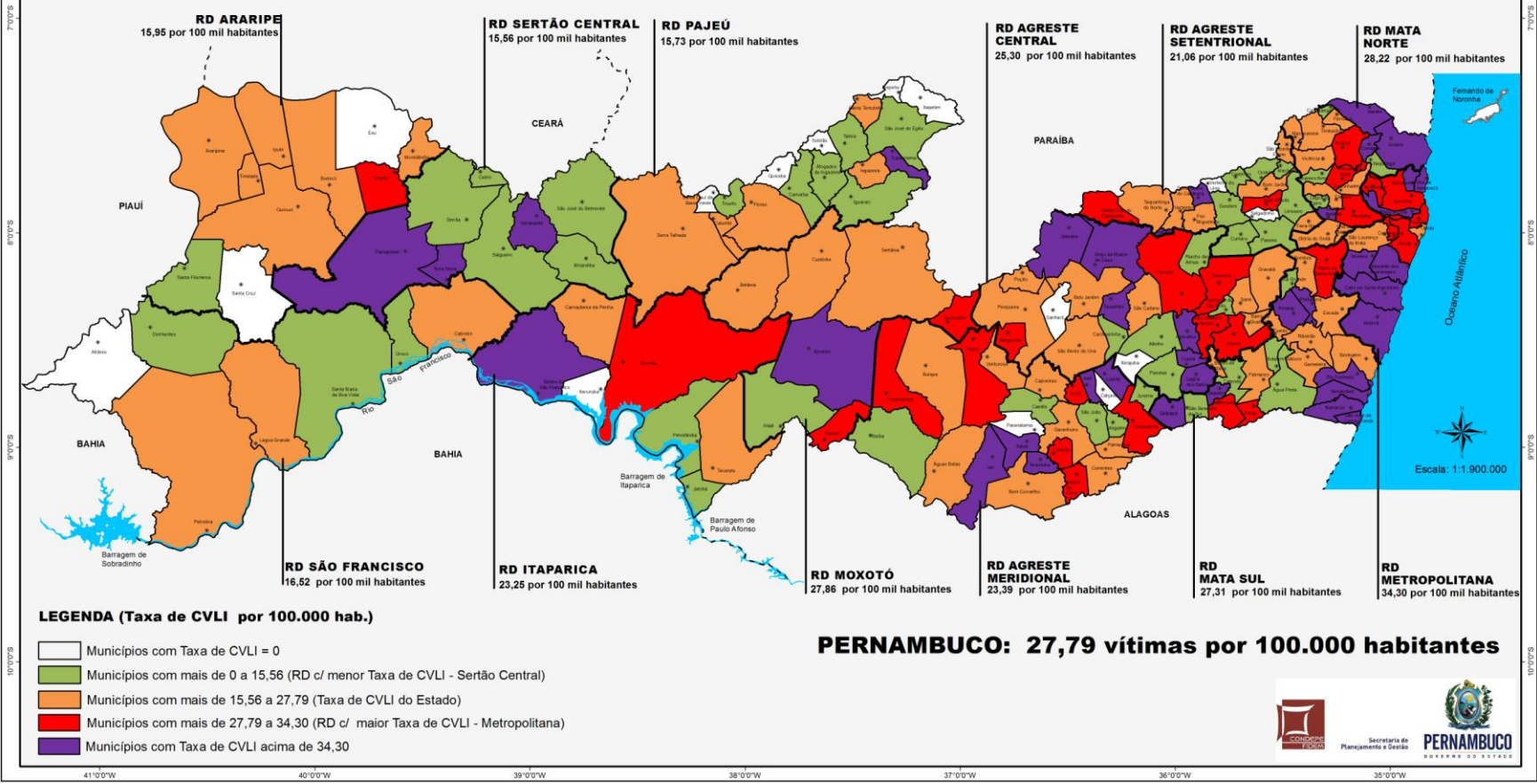
(2) Inclusive os CVLI ocorridos em municípios não informados.

2.5 - Mapas da Criminalidade Violenta Letal e Intencional em Pernambuco, segundo Categorias de Municípios



MAPA 02

**TAXA DE CRIMINALIDADE VIOLENTA LETAL E INTENCIONAL POR MUNICÍPIO
Janeiro a Setembro 2012**



Elaboração: Agência Estadual de Planejamento e Pesquisas de Pernambuco - CONDEPE/FIDEM
Fonte: SDS - Infopol

3. Notas Metodológicas

3.1 – Definição e Tipologias de Crimes Violentos

Sob o termo criminalidade violenta agrupam-se, de modo genérico, aquelas modalidades de infração do código penal que se materializam mediante o uso intencional da força ou coerção, contra a integridade física, sexual ou patrimonial de outrem.

Desta definição, deduz-se que é possível, a priori, agrupar os crimes violentos em função das motivações que os geraram: crimes violentos contra o patrimônio, crimes violentos contra a integridade física e crimes de ofensa à integridade sexual. Ora, numa análise como a que aqui se pretende, resulta legítimo priorizar os Crimes contra a Vida. Quer dizer, aquele grupo de crimes violentos que têm em comum o fato de produzir a morte da(s) sua(s) vítima(s), seja ela intencionalmente procurada pelo agente agressor ou consequência indireta de ação criminal dolosa.

Assim, considerou-se oportuno usar o último critério adotado pela Secretaria Nacional de Segurança Pública do Ministério da Justiça (SENASP/MJ) em 2006, que agrupa o homicídio doloso, o roubo seguido de morte (latrocínio) e a lesão corporal seguida de morte como as principais formas de Crimes Violentos Letais e Intencionais – CVLI¹.

Note-se que são diversas as possibilidades de classificação dos crimes violentos e as suas categorias de agregação não necessariamente são estanques, permitindo que alguns crimes possam, de forma simultânea, ser classificados de maneiras diferentes. Exemplo disso é o roubo seguido de morte (latrocínio), que pode ser considerado tanto um crime contra a vida, bem como contra o patrimônio. Mas, como a pretensão futura é a de criar um indicador agregado, optou-se por agrupar o latrocínio só como CVLI, em virtude da gravidade da morte que propicia.

¹ BRASIL, MINISTÉRIO DA JUSTIÇA, 2006. *Análise das ocorrências registradas pelas Polícias Cíveis (Janeiro de 2004 a Dezembro de 2005)*. Brasília: Secretaria Nacional de Segurança Pública. Disponível em <http://www.mj.gov.br/senasp/estatisticas/> Acesso em 12/08/07.

3.2 – Fontes

Os dados relativos a vítimas de crimes violentos apresentados neste Boletim foram extraídos do banco de Crimes Letais Intencionais (CLI) integrante do Sistema de Informações Policiais da Secretaria de Defesa Social de Pernambuco (INFOPOL/SDS-PE), nos dias 19 e 24 de outubro e 07 de novembro de 2012. O banco CLI (anteriormente nomeado Mortes Não Naturais – MNN) foi criado em 2003. Surgiu da necessidade de dispor de informações confiáveis e abrangentes sobre as mortes violentas. Atualmente é alimentado a partir da apuração dos casos constantes nos Relatórios Diários de Necropsia dos Institutos de Medicina Legal de Caruaru, Petrolina e Recife e do Relatório Diário da Coordenação de Plantão da Polícia Civil (UNICODPLAN/PCPE). Ainda é consolidado com informações complementares recuperadas dos relatórios da 2ª Seção do Estado Maior da Polícia Militar de Pernambuco (2ªEM/PMPE), dos relatórios de perícia dos Institutos de Criminalística de Pernambuco e dos Boletins de Ocorrência da PCPE, armazenados também no INFOPOL. Conforme regulamentado pela Portaria nº 1007/Gab/SDS, de 27 de julho de 2006, os dados oficiais de CVLI de Pernambuco deverão ser consolidados até o 15º dia do mês subsequente.

3.3 – Categorias de Análise

Como o propósito do presente Boletim é informar à sociedade sobre o perfil, a magnitude e a tendência do fenômeno da criminalidade violenta letal e intencional e o seu impacto na população pernambucana, foi priorizada a categoria “número de vítimas”, em detrimento da categoria “número de ocorrências”, a qual não necessariamente coincide com a anterior, vez que uma ocorrência criminal pode se referir a várias vítimas.

É importante salientar esta escolha, pois os dados que a Secretaria Nacional de Segurança Pública do Ministério da Justiça (SENASP/MJ) divulga anualmente dizem respeito ao número de ocorrências registradas (e não número de vítimas). Isto acontece porque certos Estados da União recusam-se a informar à SENASP o número de vítimas. Por conta disso, e visando não comprometer a comparabilidade dos dados, a SENASP escolhe, como critério de comparação entre Estados, o número de ocorrências criminais.

3.4 – Taxa de CVLI

A Taxa de Criminalidade Violenta Letal e Intencional representa um coeficiente entre o número de vítimas de CVLI e a população de determinada região, ponderada por 100 mil, tornando comparáveis os níveis de criminalidade em diferentes tamanhos de população, uma vez que estabelece um critério de proporcionalidade.

3.5 – Mapas da Criminalidade Violenta

A criação de um mapa da criminalidade violenta foi inspirada nos critérios adotados pela Fundação João Pinheiro, que estabeleceu alguns intervalos para a classificação das taxas de crimes violentos por 100 mil habitantes. Para Pernambuco, além do mapa que apresenta o número absoluto de vítimas de CVLI acumulado no período de janeiro a setembro de 2012, existe outro para ilustrar a distribuição espacial da Taxa de Criminalidade Violenta Letal e Intencional por categorias de municípios, considerando cinco intervalos:

- Taxa de CVLI = 0, quando não existir vítimas de homicídio no município;
- Mais de 0 até 15,56 por 100 mil habitantes, sendo esta a taxa de CVLI referente à RD Sertão Central, que apresentou a menor taxa dentre as RD do Estado;
- Mais de 15,56 até 27,79 por 100 mil habitantes, sendo esta a taxa de CVLI referente ao Estado como um todo;
- Mais de 27,79 até 34,30 por 100 mil habitantes, sendo esta a taxa de CVLI referente à RD Metropolitana, que apresentou a taxa mais elevada dentre as doze RD do Estado;
- Acima de 34,30 por 100 mil habitantes, quando a taxa de CVLI do município for superior à da RD Metropolitana.

3.6 – Tamanho da População

Foram instituídos quatro grupamentos de municípios com base no tamanho da população, a partir das informações do Censo Demográfico de 2010, do IBGE:

- **Municípios até 20 mil habitantes** – Afrânio, Alagoinha, Angelim, Araçoiaba, Barra de Guabiraba, Belém de Maria, Betânia, Brejão, Brejinho, Buenos Aires, Cachoeirinha, Calçado, Calumbi, Camocim de São Félix, Camutanga, Capoeiras, Carnaíba, Carnaubeira da Penha,

Casinhas, Cedro, Chã de Alegria, Correntes, Cortês, Cumaru, Dormentes, Fernando de Noronha, Ferreiros, Frei Miguelinho, Granito, Iati, Ibirajuba, Iguaraci, Inajá, Ingazeira, Itacuruba, Itapetim, Itaquitinga, Jaqueira, Jataúba, Jatobá, Joaquim Nabuco, Jucati, Jupi, Jurema, Lagoa do Carro, Lagoa do Ouro, Lagoa dos Gatos, Machados, Manari, Maraial, Mirandiba, Moreilândia, Orocó, Palmeirina, Paranatama, Poção, Primavera, Quixaba, Riacho das Almas, Sairé, Salgadinho, Saloá, Santa Cruz, Santa Cruz da Baixa Verde, Santa Filomena, Santa Maria do Cambucá, Santa Terezinha, São Benedito do Sul, São José da Coroa Grande, São Vicente Ferrer, Serrita, Solidão, Tacaimbó, Terezinha, Terra Nova, Tracunhaém, Triunfo, Tuparetama, Venturosa, Verdejante, Vertente do Lério, Vertentes e Xexéu.

- **Municípios com mais de 20 mil até 50 mil habitantes** – Afogados da Ingazeira, Agrestina, Água Preta, Águas Belas, Aliança, Altinho, Amaraji, Barreiros, Belém do São Francisco, Bodocó, Bom Conselho, Bom Jardim, Bonito, Brejo da Madre de Deus, Cabrobó, Caetés, Canhotinho, Catende, Chã Grande, Condado, Cupira, Custódia, Exu, Feira Nova, Flores, Floresta, Gameleira, Glória do Goitá, Ibimirim, Ilha de Itamaracá, Ipubi, Itaíba, Itambé, Itapissuma, João Alfredo, Lagoa do Itaenga, Lagoa Grande, Lajedo, Macaparana, Nazaré da Mata, Orobó, Panelas, Parnamirim, Passira, Pedra, Petrolândia, Pombos, Quipapá, Ribeirão, Rio Formoso, Sanharó, Santa Maria da Boa Vista, São Caitano, São João, São Joaquim do Monte, São José do Belmonte, São José do Egito, Sertânia, Sirinhaém, Tabira, Tacaratu, Tamandaré, Taquaritinga do Norte, Toritama, Trindade, Tupanatinga e Vicência.
- **Municípios com mais de 50 mil até 100 mil habitantes** – Abreu e Lima, Araripina, Arcoverde, Belo Jardim, Bezerros, Buíque, Carpina, Escada, Goiana, Gravatá, Ipojuca, Limoeiro, Moreno, Ouricuri, Palmares, Paudalho, Pesqueira, Salgueiro, Santa Cruz do Capibaribe, São Bento do Una, Serra Talhada, Surubim e Timbaúba.
- **Municípios com mais de 100 mil habitantes** – Cabo de Santo Agostinho, Camaragibe, Caruaru, Garanhuns, Igarassu, Jaboatão dos Guararapes, Olinda, Paulista, Petrolina, Recife, São Lourenço da Mata e Vitória de Santo Antão.

3.7 – Cálculo de Projeções Mensais de População

A partir da série 2011 passaram a ser adotadas projeções mensais de população obtidas por interpolação dos dados dos Censos Demográficos de 2000 e 2010, do IBGE, para o cálculo das taxas mensais de criminalidade violenta letal e intencional. A data de referência para os dois levantamentos é 1º de agosto e foi utilizada a estimativa da população da metade do período de referência para o cálculo das taxas trimestrais de CVLI.

ANEXO I

SIGLÁRIO

Agência CONDEPE/ FIDEM – Agência Estadual de Planejamento e Pesquisas de Pernambuco

CVLI – Crime Violento Letal e Intencional

IBGE – Fundação Instituto Brasileiro de Geografia e Estatística

INFOPOL - Sistema de Informações Policiais

NEPS – Núcleo de Estudos e Pesquisas em Criminalidade, Violência e Políticas Públicas de Segurança

PPV – Pacto pela Vida

RD – Região de Desenvolvimento

SDS – Secretaria de Defesa Social

SENASP – Secretaria Nacional de Segurança Pública

SEPLAG – Secretaria de Planejamento e Gestão

ANEXO II

REGIÕES DE DESENVOLVIMENTO DO ESTADO DE PERNAMBUCO

Região de Desenvolvimento: Agreste Central

Municípios: Agrestina , Alagoinha , Altinho , Barra de Guabiraba , Belo Jardim , Bezerros , Bonito , Brejo da Madre de Deus , Cachoeirinha , Camocim de São Félix , Caruaru , Cupira , Gravatá , Ibirajuba , Jataúba , Lagoa dos Gatos , Panelas , Pesqueira , Poção , Riacho das Almas , Sairé , Sanharó , São Bento do Una , São Caitano , São Joaquim do Monte , Tacaimbó.

Região de Desenvolvimento: Agreste Meridional

Municípios: Águas Belas , Angelim , Bom Conselho , Brejão , Buíque , Caetés , Calçado , Canhotinho , Capoeiras , Correntes , Garanhuns , Iati , Itaíba , Jucati , Jupi , Jurema , Lagoa do Ouro , Lajedo , Palmeirina , Paranatama , Pedra , Saloá , São João , Terezinha , Tupanatinga , Venturosa.

Região de Desenvolvimento: Agreste Setentrional

Municípios: Bom Jardim , Casinhas , Cumaru , Feira Nova , Frei Miguelinho , João Alfredo , Limoeiro , Machados , Orobó , Passira , Salgadinho , Santa Cruz do Capibaribe , Santa Maria do Cambucá , São Vicente Ferrer , Surubim , Taquaritinga do Norte , Toritama , Vertente do Lério , Vertentes.

Região de Desenvolvimento: Mata Norte

Municípios: Aliança , Buenos Aires , Camutanga , Carpina , Chã de Alegria , Condado , Ferreiros , Glória do Goitá , Goiana , Itambé , Itaquitanga , Lagoa do Carro , Lagoa de Itaenga , Macaparana , Nazaré da Mata , Paudalho , Timbaúba , Tracunhaém , Vicência.

Região de Desenvolvimento: Mata Sul

Municípios: Água Preta , Amaraí , Barreiros , Belém de Maria , Catende , Chã Grande , Cortês , Escada , Gameleira , Jaqueira , Joaquim Nabuco , Maraial , Palmares , Pombos , Primavera , Quipapá , Ribeirão , Rio Formoso , São Benedito do Sul , Sirinhaém , São José da Coroa Grande , Tamandaré , Vitória de Santo Antão , Xexéu.

Região de Desenvolvimento: Metropolitana

Municípios: Abreu e Lima , Araçoiaba , Cabo de Santo Agostinho , Camaragibe , Fernando de Noronha , Igarassu , Ipojuca , Itamaracá , Itapissuma , Jaboatão dos Guararapes , Moreno , Olinda , Paulista , Recife , São Lourenço da Mata.

Região de Desenvolvimento: Sertão do Araripe

Municípios: Araripina , Bodocó , Exu , Granito , Ipubi , Moreilândia , Ouricuri , Santa Cruz , Santa Filomena , Trindade.

Região de Desenvolvimento:

Sertão Central

Municípios:

Cedro , Mirandiba , Parnamirim , Salgueiro , São José do Belmonte , Serrita , Terra Nova , Verdejante.

Região de Desenvolvimento:

Sertão de Itaparica

Municípios:

Belém do São Francisco , Carnaubeira da Penha , Floresta , Itacuruba , Jatobá , Petrolândia , Tacaratu.

Região de Desenvolvimento:

Sertão do São Francisco

Municípios:

Afrânio , Cabrobó , Dormentes , Lagoa Grande , Orocó , Petrolina , Santa Maria da Boa Vista.

Região de Desenvolvimento:

Sertão do Moxotó

Municípios:

Arcoverde , Betânia , Custódia , Ibimirim , Inajá , Manari , Sertânia.

Região de Desenvolvimento:

Sertão do Pajeú

Municípios:

Afogados da Ingazeira , Brejinho , Calumbi , Carnaíba , Flores , Igaraci , Ingazeira , Itapetim , Quixaba , Santa Cruz da Baixa Verde , Santa Terezinha , São José do Egito , Serra Talhada , Solidão , Tabira , Triunfo , Tuparetama.

ANEXO III – DEMONSTRATIVO DOS DADOS DOS MAPAS

Nº DE VÍTIMAS DE CRIME VIOLENTO LETAL E INTENCIONAL POR MUNICÍPIO DE PERNAMBUCO - JANEIRO A SETEMBRO 2012

Município	Vítimas de CVLI	Município	Vítimas de CVLI
Afrânio	0	Passira	2
Brejinho	0	Poção	2
Calçado	0	Sairé	2
Exu	0	Santa Terezinha	2
Fernando de Noronha	0	Sao João	2
Ibirajuba	0	Triunfo	2
Itacuruba	0	Altinho	3
Itapetim	0	Barra de Guabiraba	3
Paranatama	0	Betânia	3
Quixaba	0	Brejão	3
Salgadinho	0	Cortês	3
Sanharó	0	Ferreiros	3
Santa Cruz	0	Frei Miguelinho	3
Santa Cruz da Baixa Verde	0	Jucati	3
Solidão	0	Panelas	3
Vertente do Lério	0	Petrolândia	3
Angelim	1	São José do Belmonte	3
Buenos Aires	1	Tracunhaém	3
Cachoeirinha	1	Tuparetama	3
Calumbi	1	Venturosa	3
Camocim de São Félix	1	Algoinha	4
Camutanga	1	Caetés	4
Casinhas	1	Correntes	4
Cedro	1	Flores	4
Cumarú	1	Itaíba	4
Iguaraci	1	Jaqueira	4
Ingazeira	1	Lagoa do Ouro	4
Lagoa do Carro	1	Maraial	4
Machados	1	São Vicente Ferrer	4
Mirandiba	1	Tabira	4
Riacho das Almas	1	Tacaratu	4
Santa Filomena	1	Terra Nova	4
São Benedito do Sul	1	Verdejante	4
Serrita	1	Xexéu	4
Belém de Maria	2	Afogados da Ingazeira	5
Carnaíba	2	Água Preta	5
Carnaubeira da Penha	2	Capoeiras	5
Chã de Alegria	2	Feira Nova	5
Chã Grande	2	Gameleira	5
Dormentes	2	Pombos	5
Granito	2	Santa Maria da Boa Vista	5
Inajá	2	São José do Egito	5
Itaquitinga	2	Tacaimbó	5
Jatobá	2	Vertentes	5
Joaquim Nabuco	2	Araçoiaba	6
Jurema	2	Cabrobó	6
Moreilândia	2	Catende	6
Orobó	2	Custódia	6
Orocó	2	Ipubi	6
Palmeirina	2	Jataúba	6

Município	Vítimas de CVLI	Município	Vítimas de CVLI
Jupi	6	São Bento do Una	11
Lagoa Grande	6	Buíque	12
Macaparana	6	Ouricuri	12
Manari	6	Araripina	13
Primavera	6	Lajedo	13
Salgueiro	6	Belo Jardim	14
Saloá	6	Condado	14
Santa Maria do Cambucá	6	Gravatá	14
São Caitano	6	Ibimirim	14
Surubim	6	Itapissuma	14
Taquaritinga do Norte	6	Palmares	14
Trindade	6	Pesqueira	14
Canhotinho	7	Timbaúba	14
Iati	7	Escada	15
Parnamirim	7	Ilha de Itamaracá	15
Pedra	7	Paudalho	15
São Joaquim do Monte	7	Rio Formoso	15
São José da Coroa Grande	7	Barreiros	16
Sertânia	7	Carpina	16
Tupanatinga	7	Itambé	16
Vicência	7	Bezerros	18
Agrestina	8	Toritama	18
Águas Belas	8	Brejo da Madre de Deus	19
Amaraji	8	Serra Talhada	20
Bodocó	8	Moreno	21
Bom Conselho	8	Arcoverde	23
Glória do Goitá	8	Garanhuns	24
Lagoa de Itaenga	8	Santa Cruz do Capibaribe	27
Lagoa dos Gatos	8	São Lourenço da Mata	27
Limoeiro	8	Goiana	28
Tamandaré	8	Igarassu	34
Bom Jardim	9	Abreu e Lima	37
Nazaré da Mata	9	Ipojuca	40
Quipapá	9	Camaragibe	41
Ribeirão	9	Vitória de Santo Antão	45
Sirinhaém	9	Petrolina	54
Floresta	10	Paulista	92
João Alfredo	10	Caruaru	99
Terezinha	10	Olinda	101
Aliança	11	Cabo de Santo Agostinho	140
Belém do São Francisco	11	Jaboatão dos Guararapes	243
Bonito	11	Recife	478
Cupira	11	Pernambuco ⁽¹⁾	2.492

Fonte: SDS / Infopol . Elaboração: Agência CONDEPE/FIDEM.

(1) Inclusive os CVLI ocorridos em municípios não informados.

LEGENDA (Nº de Vítimas de CVLI)	
	Municípios com 0 vítimas
	Municípios com 1 a 9 vítimas
	Municípios com 10 a 36 vítimas
	Municípios com 37 a 135 vítimas
	Municípios com 136 a 270 vítimas
	Municípios com mais de 270 vítimas






TAXA DE CRIMINALIDADE VIOLENTA LETAL E INTENCIONAL POR MUNICÍPIO DE PERNAMBUCO - JANEIRO A SETEMBRO 2012

Município	Taxa de CVLI ⁽¹⁾	Município	Taxa de CVLI ⁽¹⁾
Afrânio	0	Afogados da Ingazeira	14,09
Brejinho	0	Jatobá	14,15
Calçado	0	Limoeiro	14,43
Exu	0	Orocó	14,67
Fernando de Noronha	0	Água Preta	14,75
Ibirajuba	0	Caetés	14,80
Itacuruba	0	Tabira	14,89
Itapetim	0	Itaíba	15,28
Paranatama	0	Catende	15,34
Quixaba	0	São José do Egito	15,49
Salgadinho	0	Chã de Alegria	15,86
Sanharó	0	Araripina	16,55
Santa Cruz	0	Carnaubeira da Penha	16,61
Santa Cruz da Baixa Verde	0	São Caitano	16,85
Solidão	0	Custódia	17,08
Vertente do Lério	0	Tacaratu	17,33
Riacho das Almas	5,17	Bom Conselho	17,34
Cachoeirinha	5,22	Belém de Maria	17,42
Serrita	5,43	Petrolina	17,43
Camocim de São Félix	5,72	Gameleira	17,44
Lagoa do Carro	6,04	Poção	17,77
Cumarú	6,33	Flores	17,84
São Benedito do Sul	6,82	Gravatá	17,85
Mirandiba	6,88	Moreilândia	17,95
Machados	6,93	Santa Terezinha	17,98
Passira	7,00	Venturosa	18,11
Casinhas	7,21	Garanhuns	18,24
Santa Filomena	7,38	Ouricuri	18,25
Buenos Aires	7,92	Sairé	18,40
Iguaraci	8,45	Calumbi	18,41
Orobó	8,72	Cabrobó	18,94
Petrolândia	8,96	Belo Jardim	19,16
Cedro	9,08	Águas Belas	19,69
São José do Belmonte	9,15	Ribeirão	20,00
São João	9,26	São Bento do Una	20,09
Angelim	9,60	Sertânia	20,53
Inajá	9,84	Ipubi	20,61
Chã Grande	9,84	Pombos	20,70
Surubim	10,00	Frei Miguelinho	20,74
Salgueiro	10,42	Carpina	20,79
Carnaíba	10,67	Sirinhaém	21,57
Dormentes	11,50	Pesqueira	21,97
Panelas	11,71	Trindade	22,28
Camutanga	12,19	Ingazeira	22,30
Santa Maria da Boa Vista	12,52	Bodocó	22,33
Itaquitinga	12,63	Buíque	22,43
Joaquim Nabuco	12,70	Vicência	22,52
Triunfo	13,35	Tracunhaém	22,77
Altinho	13,39	Correntes	22,87
Jurema	13,67	Barra de Guabiraba	22,88

Município	Taxa de CVLI ⁽¹⁾	Município	Taxa de CVLI ⁽¹⁾
Taquaritinga do Norte	23,12	Maraial	33,41
Escada	23,19	Vitória de Santo Antão	33,85
Palmares	23,26	Brejão	33,94
São Vicente Ferrer	23,28	São Joaquim do Monte	33,97
Bom Jardim	23,70	Parnamirim	34,32
Feira Nova	23,92	Agrestina	34,52
Cortês	24,15	Lajedo	34,73
Betânia	24,73	Jaqueira	34,82
Serra Talhada	24,75	Moreno	36,08
Macaparana	24,83	Amaraji	36,31
Palmeirina	25,09	Goiana	36,62
Capoeiras	25,51	Quipapá	36,64
Lagoa Grande	25,63	São José da Coroa Grande	36,79
São Lourenço da Mata	25,63	Jaboatão dos Guararapes	37,02
Ferreiros	25,94	Tamandaré	37,35
Timbaúba	26,27	Jataúba	37,45
Vertentes	26,43	Tuparetama	37,72
Glória do Goitá	26,61	Iati	38,10
Olinda	26,80	Lagoa de Itaenga	38,58
Camaraçipe	27,80	Abreu e Lima	38,78
Jucati	27,85	Barreiros	39,02
Tupanatinga	28,10	Saloá	39,13
Xexéu	28,21	Tacaimbó	39,48
Paudalho	28,54	Brejo da Madre de Deus	40,81
Granito	28,58	Terra Nova	41,67
Alagoinha	28,60	Jupi	42,96
Canhotinho	28,61	Primavera	43,43
Santa Cruz do Capibaribe	28,79	Verdejante	43,50
Nazaré da Mata	28,98	Itambé	45,11
Bonito	29,30	Santa Maria do Cambucá	45,25
Aliança	29,37	Toritama	46,36
Paulista	29,88	Cupira	46,66
Caruaru	30,26	Ipojuca	47,07
Bezerros	30,56	Ibimirim	51,01
Recife	30,68	Lagoa dos Gatos	51,51
Manari	31,12	Belém do São Francisco	54,35
João Alfredo	31,81	Condado	56,53
Araçoiaba	32,03	Itapissuma	57,34
Igarassu	32,11	Ilha de Itamaracá	62,87
Lagoa do Ouro	32,43	Rio Formoso	66,99
Arcoverde	32,59	Cabo de Santo Agostinho	73,14
Floresta	33,15	Terezinha	146,69
Pedra	33,21	Pernambuco ⁽²⁾	27,79

Fonte: SDS - Infopol. Elaboração: Agência CONDEPE/FIDEM. (1) Em 100 mil habitantes.

(2) Inclusive os CVLI ocorridos em municípios não informados.

LEGENDA (Taxa de CVLI por 100.000 hab.)	
	Municípios com Taxa de CVLI =0
	Municípios com mais de 0 a 15,56 (RD c/ menor Taxa de CVLI - Sertão Central)
	Municípios com mais de 15,56 a 27,79 (Taxa de CVLI do Estado)
	Municípios com mais de 27,79 a 34,30 (RD c/ maior Taxa de CVLI - Metropolitana)
	Municípios com Taxa de CVLI acima de 34,30