

Sondagem de Serviços

Índice de Confiança de Serviços

PERNAMBUCO

Junho de 2014

Índice de Confiança de Serviços (ICS-PE)

Mai.14/Mai.13



+ 0,5 %

Jun.14/Jun.13



- 9,5 %

Índice da Situação Atual (ISA-S)

Mai.14/Mai.13



- 0,9 %

Jun.14/Jun.13



- 9,5%

Índice de Expectativa (IE-S)

Mai.14/Mai.13



+ 1,5 %

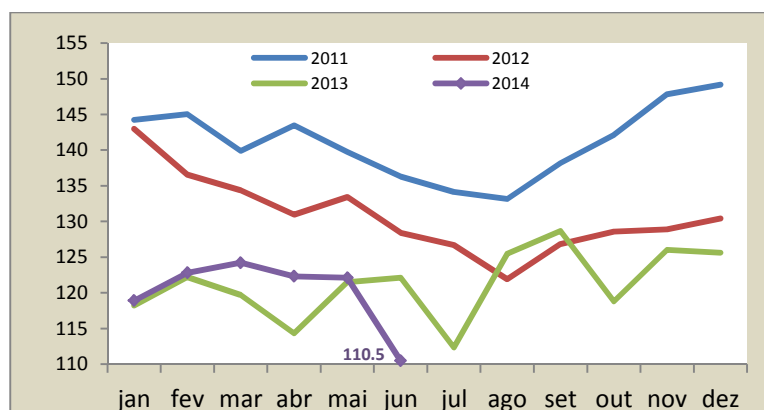
Jun.14/Jun.13



- 9,5%

Em junho, o Índice de Confiança de Serviços de Pernambuco (ICS-PE) recuou 9,5% na comparação interanual. Com isso, o indicador interrompe uma sequência de cinco aumentos consecutivos e cai ao menor nível de toda sua série histórica. Em âmbito nacional, embora mantenha o quadro de queda significativa, a confiança de Serviços apresenta melhora relativa ao passar de -10,3% em maio para -9,3% em junho, também na comparação interanual.

ÍNDICE DE CONFIANÇA DE SERVIÇOS

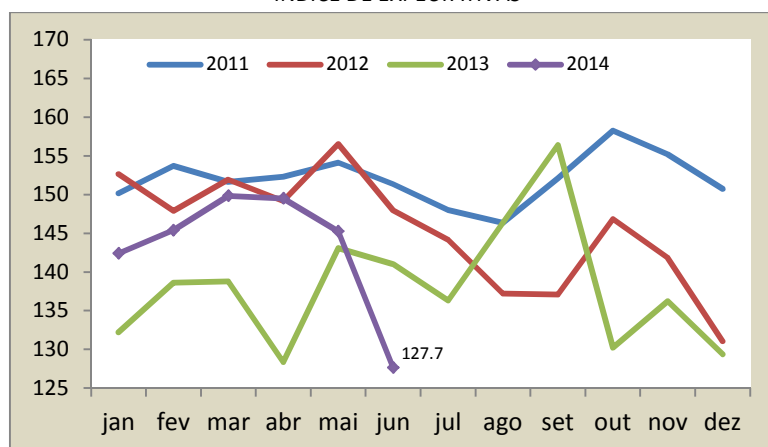


Em relação ao observado em maio, há uma desaceleração no Índice de Confiança em junho (de 0,5% para -9,5%). Esse movimento decorre da queda em ambos os componentes do índice de confiança. O Índice de Situação Atual passa de -0,9% para -9,5%, e o Índice de Expectativas, cai para -9,5%, revertendo o aumento de 1,5% em maio.

A coleta de dados para a edição de junho de 2014 foi realizada entre os dias 05 e 26 deste mês e teve a seguinte composição estatística: 230 empresas informantes, responsáveis por uma média de 40.000 pessoas ocupadas.

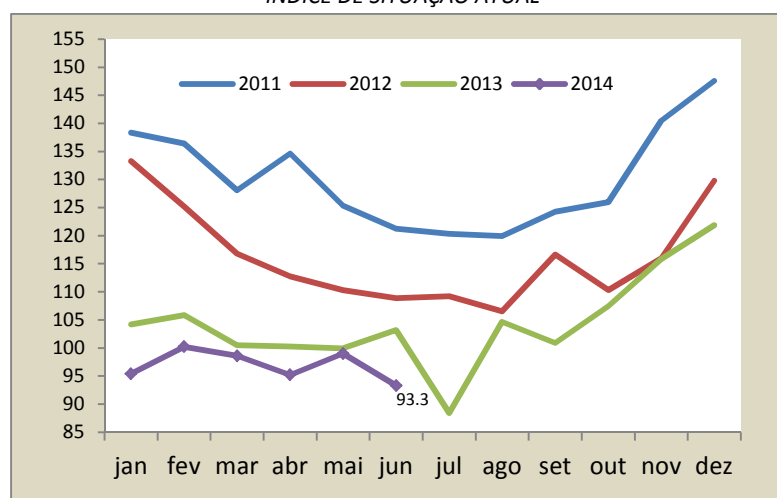
¹Para mais informações sobre a metodologia, consultar nota ao final deste Press Release.

ÍNDICE DE EXPECTATIVAS



Em relação aos quesitos integrantes do IE-S/PE – *Tendência dos Negócios* e *Demanda Prevista* –, o resultado negativo na percepção das empresas sobre o cenário do setor nos próximos meses foi influenciado pelo recuo tanto no quesito *Tendência dos Negócios* (-6,0%), quanto no quesito *Demanda Prevista* (-12,9%). A proporção de empresas que esperam situação *melhor* nos meses seguintes foi de 38,6% (ante 47,7% no ano anterior), enquanto aquelas que esperam uma situação *pior* representam 8,0% (ante 8,8% no ano anterior). A proporção de empresas esperando demanda *maior* passou de 51,5% em junho de 2013 para 36,8% em junho último e daquelas esperando demanda *menor* ficou em 12,1% (8,4% no ano anterior).

ÍNDICE DE SITUAÇÃO ATUAL



Entre os quesitos que compõem o ISA/PE, o indicador de *Situação Atual dos Negócios*, recuou 7,7% em junho, também na comparação interanual. A proporção de empresas que avaliam a situação atual como *boa* ficou em 22,7% (25,2% há um ano) e a parcela das que a percebem como *ruim* foi de 22,0% (16,1% no ano anterior). O indicador *Volume de Demanda Atual* caiu 11,6% no mês de junho. A proporção de empresas que percebem uma demanda *forte* ficou em 10,6% (ante 17,5% em junho de 2013) e aquelas que a avaliam como *fraca* representam 24,7% (ante 20,3% há um ano).

De modo geral, os resultados de junho mostram que a queda na confiança empresarial do setor de serviços em Pernambuco tem perfil generalizado, uma vez que atinge de modo significativo as quatro variáveis que compõem o índice-síntese, o que resulta na maior queda interanual da confiança desde os -11,3% registrados em julho de 2013.

Séries	ÍNDICES (em pontos)			INDICADORES (em pontos)			
	Índice de Confiança	Índice da Situação Atual	Índice de Expectativas	Situação Atual dos Negócios	Volume de Demanda Atual	Tendência dos Negócios	Demanda Prevista
jun-12	128.4	108.9	148.0	116.2	101.5	153.4	142.5
jul-12	126.7	109.2	144.2	114.0	104.4	147.7	140.6
ago-12	121.9	106.6	137.2	113.1	100.0	138.0	136.4
set-12	126.9	116.6	137.1	122.1	111.1	135.1	139.1
out-12	128.6	110.3	146.9	115.1	105.5	147.0	146.7
nov-12	128.9	116.0	141.9	122.9	109.0	138.3	145.4
dez-12	130.4	129.8	131.1	131.2	128.4	127.0	135.1
jan-13	118.2	104.2	132.2	114.1	94.3	139.6	124.8
fev-13	122.2	105.9	138.6	111.1	100.6	138.2	139.0
mar-13	119.7	100.5	138.8	108.4	92.6	134.6	143.0
abr-13	114.3	100.3	128.4	109.4	91.1	128.8	127.9
mai-13	121.5	99.9	143.1	104.1	95.7	142.5	143.7
jun-13	122.1	103.2	141.0	109.1	97.2	138.9	143.1
jul-13	112.4	88.4	136.3	95.8	81.0	127.7	144.9
ago-13	125.5	104.7	146.4	108.7	100.6	143.8	148.9
set-13	128.7	100.9	156.4	107.5	94.3	152.9	159.9
out-13	118.8	107.5	130.2	116.8	98.1	126.7	133.7
nov-13	126.0	115.9	136.2	126.8	104.9	136.9	135.5
dez-13	125.6	121.9	129.4	136.4	107.3	132.2	126.5
jan-14	118.9	95.4	142.4	109.5	81.3	142.0	142.8
fev-14	122.8	100.2	145.4	112.3	88.1	149.1	141.7
mar-14	124.2	98.6	149.9	104.6	92.6	154.3	145.4
abr-14	122.3	95.2	149.5	99.0	91.3	154.6	144.4
mai-14	122.1	99.0	145.3	108.1	89.9	145.1	145.4
jun-14	110.5	93.3	127.7	100.7	85.9	130.6	124.7

VARIAÇÃO SOBRE O MESMO MÊS DO ANO ANTERIOR

Período	Índice de Confiança	Índice da Situação Atual	Índice de Expectativas	Situação Atual dos Negócios	Volume de Demanda Atual	Tendência dos Negócios	Demanda Prevista
jun-13	-4.9%	-5.2%	-4.7%	-6.1%	-4.2%	-9.5%	0.4%
jul-13	-11.3%	-19.0%	-5.4%	-16.0%	-22.4%	-13.5%	3.1%
ago-13	3.0%	-1.8%	6.7%	-3.9%	0.6%	4.2%	9.2%
set-13	1.4%	-13.5%	14.1%	-12.0%	-15.1%	13.2%	15.0%
out-13	-7.6%	-2.6%	-11.3%	1.5%	-7.0%	-13.8%	-8.9%
nov-13	-2.2%	-0.1%	-4.0%	3.2%	-3.8%	-1.0%	-6.8%
dez-13	-3.7%	-6.1%	-1.3%	4.0%	-16.4%	4.1%	-6.4%
jan-14	0.6%	-8.4%	7.7%	-4.0%	-13.8%	1.7%	14.4%
fev-14	0.5%	-5.3%	4.9%	1.1%	-12.4%	7.9%	1.9%
mar-14	3.8%	-1.9%	8.0%	-3.5%	0.0%	14.6%	1.7%
abr-14	7.0%	-5.1%	16.5%	-9.5%	0.2%	20.0%	12.9%
mai-14	0.5%	-0.9%	1.5%	3.8%	-6.1%	1.8%	1.2%
jun-14	-9.5%	-9.5%	-9.5%	-7.7%	-11.6%	-6.0%	-12.9%

Séries	ÍNDICE DE CONFIANÇA DE SERVIÇOS DOS SEGMENTOS (EM PONTOS)				
	Serviços prestados às famílias	Serviços prestados às empresas	Serviços de transportes	Serviços de informação	Outras atividades de serviços
jun-12	133.5	127.9	125.1	130.2	128.7
jul-12	125.4	132.3	132.3	115.8	130.8
ago-12	129.5	125.4	135.5	103.8	120.0
set-12	144.8	128.4	135.9	111.7	123.2
out-12	148.2	133.6	130.9	119.9	116.1
nov-12	141.3	127.5	123.2	136.3	114.1
dez-12	126.6	119.7	130.6	144.0	118.1
jan-13	108.3	121.0	119.9	113.7	130.4
fev-13	121.8	123.1	131.2	113.2	121.3
mar-13	119.5	126.4	127.4	106.8	120.8
abr-13	109.8	134.1	125.4	87.9	119.9
mai-13	133.7	131.7	128.8	101.4	124.1
jun-13	136.9	121.8	134.9	105.6	118.8
jul-13	134.8	110.4	117.4	100.2	114.5
ago-13	145.0	122.1	116.7	132.8	117.2
set-13	144.2	119.8	129.5	130.4	124.6
out-13	152.0	119.3	134.8	90.4	120.8
nov-13	164.8	111.4	134.3	119.5	113.6
dez-13	160.3	110.4	140.7	112.8	117.6
jan-14	143.6	114.9	119.7	114.3	114.0
fev-14	136.7	114.3	118.9	126.4	128.6
mar-14	144.8	114.0	121.4	124.8	132.1
abr-14	131.4	118.6	125.3	120.3	118.9
mai-14	140.8	115.0	129.1	117.0	113.2
jun-14	127.0	121.0	117.7	89.8	109.6

Séries	ÍNDICE DA SITUAÇÃO ATUAL DOS SEGMENTOS (EM PONTOS)				
	Serviços prestados às famílias	Serviços prestados às empresas	Serviços de transportes	Serviços de informação	Outras atividades de serviços
jun-12	99.4	118.4	102.8	111.7	106.7
jul-12	104.0	120.8	105.1	106.8	107.5
ago-12	101.8	108.5	116.4	99.0	101.0
set-12	114.6	113.7	121.7	117.6	108.2
out-12	127.5	123.4	112.3	96.7	97.8
nov-12	122.4	121.8	112.0	121.5	91.8
dez-12	108.7	112.3	149.9	138.3	107.8
jan-13	106.5	103.5	115.9	91.7	105.9
fev-13	116.8	103.5	108.9	101.6	103.7
mar-13	101.6	97.6	114.7	89.4	98.3
abr-13	85.2	121.3	109.7	82.4	93.6
mai-13	101.2	109.6	101.5	85.9	113.8
jun-13	110.8	110.0	105.2	92.0	107.3
jul-13	108.4	99.0	83.3	79.8	84.5
ago-13	109.9	96.7	92.4	120.8	105.2
set-13	107.1	97.6	102.3	100.6	98.8
out-13	134.4	98.2	122.0	91.0	106.5
nov-13	165.7	97.8	132.4	97.1	111.8
dez-13	164.1	95.0	143.5	113.5	100.2
jan-14	134.8	84.0	95.8	88.4	99.3
fev-14	122.7	101.3	95.4	91.0	115.5
mar-14	130.6	92.7	91.3	91.0	122.3
abr-14	104.4	96.0	98.1	84.4	107.4
mai-14	112.8	97.6	104.6	89.4	99.7
jun-14	106.1	110.5	81.2	88.1	92.2

Séries	ÍNDICE DE EXPECTATIVAS DOS SEGMENTOS (EM PONTOS)				
	Serviços prestados às famílias	Serviços prestados às empresas	Serviços de transportes	Serviços de informação	Outras atividades de serviços
jun-12	167.7	137.3	147.4	148.7	150.7
jul-12	146.7	143.9	159.6	124.9	154.1
ago-12	157.2	142.3	154.6	108.5	139.1
set-12	175.0	143.1	150.2	105.8	138.3
out-12	169.0	143.8	149.5	143.2	134.4
nov-12	160.2	133.3	134.4	151.2	136.5
dez-12	144.5	127.2	111.4	149.8	128.4
jan-13	110.1	138.6	123.9	135.6	154.9
fev-13	126.9	142.8	153.5	124.8	139.0
mar-13	137.4	155.2	140.1	124.3	143.3
abr-13	134.4	146.9	141.2	93.5	146.3
mai-13	166.1	153.9	156.1	117.0	134.4
jun-13	163.1	133.6	164.5	119.1	130.2
jul-13	161.2	121.9	151.5	120.7	144.5
ago-13	180.1	147.5	140.9	144.8	129.2
set-13	181.3	142.0	156.7	160.3	150.4
out-13	169.6	140.5	147.7	89.9	135.1
nov-13	163.8	125.0	136.3	141.9	115.3
dez-13	156.5	125.8	137.9	112.2	135.1
jan-14	152.3	145.7	143.6	140.2	128.8
fev-14	150.7	127.2	142.4	161.9	141.6
mar-14	159.1	135.3	151.5	158.7	141.9
abr-14	158.3	141.3	152.6	156.2	130.3
mai-14	168.7	132.4	153.7	144.6	126.8
jun-14	148.0	131.5	154.1	91.6	126.9

Nota Metodológica

A Sondagem Conjuntural do Setor de Serviços de Pernambuco serve ao monitoramento e antecipação de tendências econômicas, com base em informações prestadas por empresas do setor. Assim como em outras sondagens de tendência, a pesquisa tem como um de seus principais atributos a rapidez e precisão com que consegue retratar o estado atual da economia e gerar sinalizações para sua evolução nos meses seguintes, servindo como subsídio à análise de conjuntura e à tomada de decisões por governos e setor privado.

A cobertura setorial é similar à da Pesquisa Anual de Serviços (PAS) do IBGE, abrangendo todos os setores de serviços excluindo *governo, setor saúde, partes das atividades de ensino, setor financeiro e comércio*. Os resultados são divulgados para o setor de serviços como um todo e para cinco segmentos: *serviços prestados às famílias, serviços de informação, serviços prestados às empresas, serviços de transportes e outros serviços (atividades imobiliárias e de aluguel de bens móveis e imóveis, serviços de manutenção e reparação e outras atividades de serviços)*.

O questionário da Sondagem de Serviços é direcionado unicamente à empresa. Abrange temas como a situação dos negócios, volume de demanda, faturamento, preços e contingente de mão-de-obra, em diferentes horizontes temporais. As perguntas apresentam opções de resposta de natureza qualitativa.

Para cada quesito e segmento da pesquisa é criado um indicador, construído da seguinte forma:

$$\text{Indicador} = 100 + (RF_{ij} - RD_{ij})$$

Onde

RF_{ij} = Proporção de Respostas Favoráveis ao quesito "i" no segmento "j";

RD_{ij} = Proporção de Respostas Desfavoráveis ao quesito "i" no segmento "j";

Os indicadores do quesito *i* para cada segmento *j* são agregados para se obter o resultado do quesito *i* no Setor de Serviços. A agregação de indicadores de diferentes quesitos formam os indicadores-síntese da pesquisa.

O Índice de Confiança de Serviços (ICS) representa a média aritmética de dois indicadores: o Índice da Situação Atual (ISA-S) e o Índice de Expectativas (IE-S). O ISA-S é construído como a média aritmética dos indicadores dos quesitos *Situação Atual dos Negócios* e *Nível de Demanda Atual*. O IE-S representa a média aritmética dos indicadores dos quesitos *Tendência dos Negócios* e *Demanda Prevista*.

Maiores informações metodológicas sobre a Sondagem de Serviços de Pernambuco podem ser encontradas em www.fgv.br/ibre. Em caso de dúvida, favor entrar em contato pelos e-mails sondagemservicos@fgv.br ou broudeps@condepefidem.pe.gov.br