

Sondagem de Serviços

Índice de Confiança de Serviços

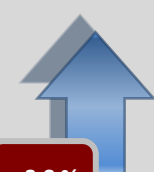
PERNAMBUCO

Abril de 2014

Índice de Confiança de Serviços (ICS-PE)

Mar.14/Mar.13

Abr.14/Abr.13



+ 3,8 %



+ 7,0 %

Índice da Situação Atual (ISA-S)

Mar.14/Mar.13

Abr.14/Abr.13



- 1,9 %



- 5,1 %

Índice de Expectativa (IE-S)

Mar.14/Mar.13

Abr.14/Abr.13



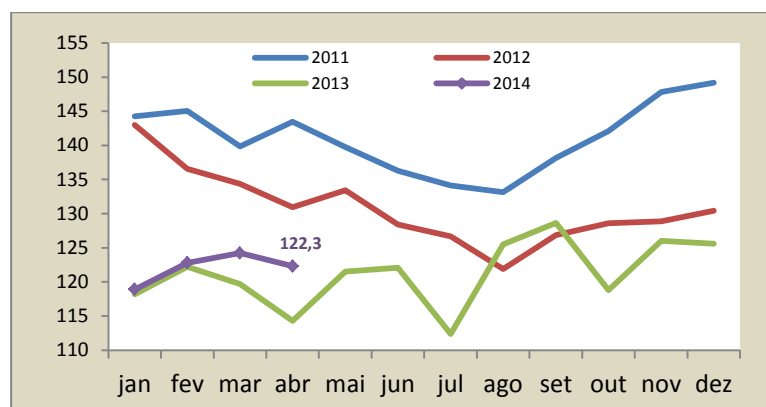
+ 8,0 %



+ 16,5 %

Em abril, o Índice de Confiança de Serviços de Pernambuco (ICS-PE) avançou 7,0% na comparação interanual. Com este resultado, o índice apresenta o quarto aumento neste ano, configurando uma trajetória acima do nível dos primeiros quatro meses de 2013. Em contraste, em âmbito nacional a confiança do setor mostra piora relativa ao passar de -3,8% em março para -5,5% em abril, também na comparação interanual.

ÍNDICE DE CONFIANÇA DE SERVIÇOS

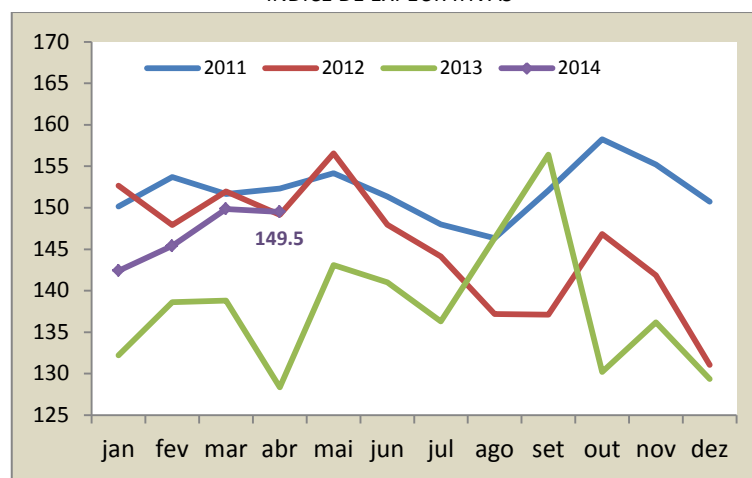


A melhora do ICS-PE em abril foi influenciada pelo avanço significativo de 16,5% do Índice de Expectativas (IE/S). O Índice de Situação Atual (ISA/PE) apresentou evolução desfavorável ao passar de -1,9% em março para -5,1% em abril.

A coleta de dados para a edição de abril de 2014 foi realizada entre os dias 01 e 25 deste mês e teve a seguinte composição estatística: 226 empresas informantes, responsáveis por uma média de 40.000 pessoas ocupadas.

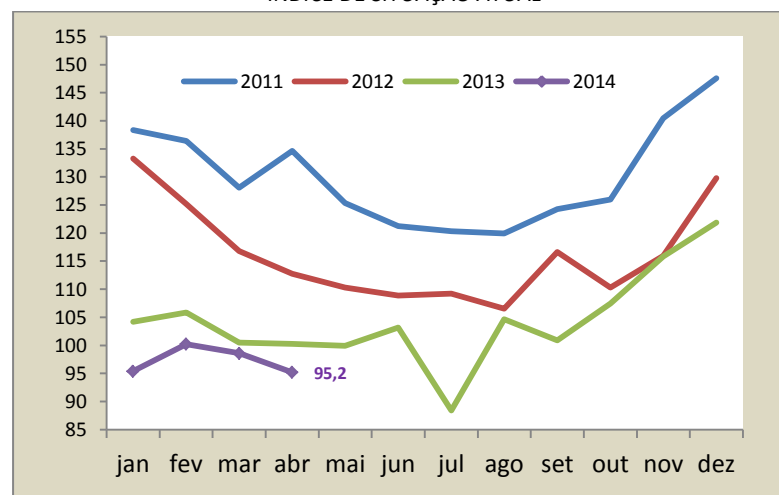
¹Para mais informações sobre a metodologia, consultar nota ao final deste Press Release.

ÍNDICE DE EXPECTATIVAS



Em relação aos quesitos integrantes do IE-S/PE – *Demanda Prevista* e *Tendência dos Negócios* –, a melhora na percepção das empresas sobre o cenário do setor nos próximos meses foi influenciada principalmente pelo avanço no quesito *Tendência dos Negócios*, que passou de uma taxa interanual de 14,6% em março para 20,0% em abril. A proporção de empresas que esperam situação *melhor* foi de 61,2% (ante 46,3% no ano anterior), enquanto aquelas que esperam uma situação *pior* representam 6,6% (ante 17,5% no ano anterior). Já o indicador do quesito *Demanda Prevista* também apresentou avanço significativo, passando de uma variação interanual de 1,7% em março, para 12,9% em abril, com 55,5% das empresas esperando um volume de demanda *maior* (ante 45,1% no ano anterior) e 11,1% esperando demanda *menor* (17,2% no ano anterior).

ÍNDICE DE SITUAÇÃO ATUAL



Considerando os quesitos que compõem o ISA-PE, o indicador de *Situação Atual dos Negócios*, recuou 9,5% em abril, também na comparação interanual. A proporção de empresas que avaliam a situação como *boa* ficou em 14,8% (25,6% há um ano) e a parcela das que percebem uma situação *ruim* foi de 15,8% (16,2% no ano anterior). Por sua vez, o indicador *Volume de Demanda Atual* manteve-se praticamente estável em abril com relação ao mesmo mês do ano anterior com uma variação de +0,2%. A proporção de empresas que percebem uma demanda *forte* ficou em 9,6% (ante 16,7% em abril de 2013) e aquelas que avaliam a demanda como *fraca* representam 18,3% (ante 25,6% há um ano).

De modo geral, a confiança empresarial do setor de serviços em Pernambuco inicia o ano de 2014 em patamar acima do observado nos quatro primeiros meses do ano passado. As expectativas seguem sendo mais otimistas, com avanço significativo em abril, enquanto a avaliação sobre os negócios no período corrente tem se mantido abaixo do nível de um ano atrás.

Séries	ÍNDICES (em pontos)			INDICADORES (em pontos)			
	Índice de Confiança	Índice da Situação Atual	Índice de Expectativas	Situação Atual dos Negócios	Volume de Demanda Atual	Tendência dos Negócios	Demanda Prevista
abr-12	131.0	112.8	149.2	120.8	104.7	151.3	147.0
mai-12	133.4	110.3	156.6	114.2	106.4	161.5	151.6
jun-12	128.4	108.9	148.0	116.2	101.5	153.4	142.5
jul-12	126.7	109.2	144.2	114.0	104.4	147.7	140.6
ago-12	121.9	106.6	137.2	113.1	100.0	138.0	136.4
set-12	126.9	116.6	137.1	122.1	111.1	135.1	139.1
out-12	128.6	110.3	146.9	115.1	105.5	147.0	146.7
nov-12	128.9	116.0	141.9	122.9	109.0	138.3	145.4
dez-12	130.4	129.8	131.1	131.2	128.4	127.0	135.1
jan-13	118.2	104.2	132.2	114.1	94.3	139.6	124.8
fev-13	122.2	105.9	138.6	111.1	100.6	138.2	139.0
mar-13	119.7	100.5	138.8	108.4	92.6	134.6	143.0
abr-13	114.3	100.3	128.4	109.4	91.1	128.8	127.9
mai-13	121.5	99.9	143.1	104.1	95.7	142.5	143.7
jun-13	122.1	103.2	141.0	109.1	97.2	138.9	143.1
jul-13	112.4	88.4	136.3	95.8	81.0	127.7	144.9
ago-13	125.5	104.7	146.4	108.7	100.6	143.8	148.9
set-13	128.7	100.9	156.4	107.5	94.3	152.9	159.9
out-13	118.8	107.5	130.2	116.8	98.1	126.7	133.7
nov-13	126.0	115.9	136.2	126.8	104.9	136.9	135.5
dez-13	125.6	121.9	129.4	136.4	107.3	132.2	126.5
jan-14	118.9	95.4	142.4	109.5	81.3	142.0	142.8
fev-14	122.8	100.2	145.4	112.3	88.1	149.1	141.7
mar-14	124.2	98.6	149.9	104.6	92.6	154.3	145.4
abr-14	122.3	95.2	149.5	99.0	91.3	154.6	144.4

VARIAÇÃO SOBRE O MESMO MÊS DO ANO ANTERIOR

Período	Índice de Confiança	Índice da Situação Atual	Índice de Expectativas	Situação Atual dos Negócios	Volume de Demanda Atual	Tendência dos Negócios	Demanda Prevista
abr-13	-12.7%	-11.1%	-13.9%	-9.4%	-13.0%	-14.9%	-13.0%
mai-13	-8.9%	-9.4%	-8.6%	-8.8%	-10.1%	-11.8%	-5.2%
jun-13	-4.9%	-5.2%	-4.7%	-6.1%	-4.2%	-9.5%	0.4%
jul-13	-11.3%	-19.0%	-5.4%	-16.0%	-22.4%	-13.5%	3.1%
ago-13	3.0%	-1.8%	6.7%	-3.9%	0.6%	4.2%	9.2%
set-13	1.4%	-13.5%	14.1%	-12.0%	-15.1%	13.2%	15.0%
out-13	-7.6%	-2.6%	-11.3%	1.5%	-7.0%	-13.8%	-8.9%
nov-13	-2.2%	-0.1%	-4.0%	3.2%	-3.8%	-1.0%	-6.8%
dez-13	-3.7%	-6.1%	-1.3%	4.0%	-16.4%	4.1%	-6.4%
jan-14	0.6%	-8.4%	7.7%	-4.0%	-13.8%	1.7%	14.4%
fev-14	0.5%	-5.3%	4.9%	1.1%	-12.4%	7.9%	1.9%
mar-14	3.8%	-1.9%	8.0%	-3.5%	0.0%	14.6%	1.7%
abr-14	7.0%	-5.1%	16.5%	-9.5%	0.2%	20.0%	12.9%

Séries	ÍNDICE DE CONFIANÇA DE SERVIÇOS DOS SEGMENTOS (EM PONTOS)				
	Serviços prestados às famílias	Serviços prestados às empresas	Serviços de transportes	Serviços de informação	Outras atividades de serviços
abr-12	133.6	137.0	128.2	125.8	138.3
mai-12	131.2	140.3	130.5	138.9	113.2
jun-12	133.5	127.9	125.1	130.2	128.7
jul-12	125.4	132.3	132.3	115.8	130.8
ago-12	129.5	125.4	135.5	103.8	120.0
set-12	144.8	128.4	135.9	111.7	123.2
out-12	148.2	133.6	130.9	119.9	116.1
nov-12	141.3	127.5	123.2	136.3	114.1
dez-12	126.6	119.7	130.6	144.0	118.1
jan-13	108.3	121.0	119.9	113.7	130.4
fev-13	121.8	123.1	131.2	113.2	121.3
mar-13	119.5	126.4	127.4	106.8	120.8
abr-13	109.8	134.1	125.4	87.9	119.9
mai-13	133.7	131.7	128.8	101.4	124.1
jun-13	136.9	121.8	134.9	105.6	118.8
jul-13	134.8	110.4	117.4	100.2	114.5
ago-13	145.0	122.1	116.7	132.8	117.2
set-13	144.2	119.8	129.5	130.4	124.6
out-13	152.0	119.3	134.8	90.4	120.8
nov-13	164.8	111.4	134.3	119.5	113.6
dez-13	160.3	110.4	140.7	112.8	117.6
jan-14	143.6	114.9	119.7	114.3	114.0
fev-14	136.7	114.3	118.9	126.4	128.6
mar-14	144.8	114.0	121.4	124.8	132.1
abr-14	131.4	118.6	125.3	120.3	118.9

Séries	ÍNDICE DA SITUAÇÃO ATUAL DOS SEGMENTOS (EM PONTOS)				
	Serviços prestados às famílias	Serviços prestados às empresas	Serviços de transportes	Serviços de informação	Outras atividades de serviços
abr-12	112.8	118.0	111.2	109.2	116.4
mai-12	101.3	132.2	107.3	102.4	103.0
jun-12	99.4	118.4	102.8	111.7	106.7
jul-12	104.0	120.8	105.1	106.8	107.5
ago-12	101.8	108.5	116.4	99.0	101.0
set-12	114.6	113.7	121.7	117.6	108.2
out-12	127.5	123.4	112.3	96.7	97.8
nov-12	122.4	121.8	112.0	121.5	91.8
dez-12	108.7	112.3	149.9	138.3	107.8
jan-13	106.5	103.5	115.9	91.7	105.9
fev-13	116.8	103.5	108.9	101.6	103.7
mar-13	101.6	97.6	114.7	89.4	98.3
abr-13	85.2	121.3	109.7	82.4	93.6
mai-13	101.2	109.6	101.5	85.9	113.8
jun-13	110.8	110.0	105.2	92.0	107.3
jul-13	108.4	99.0	83.3	79.8	84.5
ago-13	109.9	96.7	92.4	120.8	105.2
set-13	107.1	97.6	102.3	100.6	98.8
out-13	134.4	98.2	122.0	91.0	106.5
nov-13	165.7	97.8	132.4	97.1	111.8
dez-13	164.1	95.0	143.5	113.5	100.2
jan-14	134.8	84.0	95.8	88.4	99.3
fev-14	122.7	101.3	95.4	91.0	115.5
mar-14	130.6	92.7	91.3	91.0	122.3
abr-14	104.4	96.0	98.1	84.4	107.4

Séries	ÍNDICE DE EXPECTATIVAS DOS SEGMENTOS (EM PONTOS)				
	Serviços prestados às famílias	Serviços prestados às empresas	Serviços de transportes	Serviços de informação	Outras atividades de serviços
abr-12	154.3	156.1	145.3	142.4	160.3
mai-12	161.1	148.4	153.6	175.4	123.4
jun-12	167.7	137.3	147.4	148.7	150.7
jul-12	146.7	143.9	159.6	124.9	154.1
ago-12	157.2	142.3	154.6	108.5	139.1
set-12	175.0	143.1	150.2	105.8	138.3
out-12	169.0	143.8	149.5	143.2	134.4
nov-12	160.2	133.3	134.4	151.2	136.5
dez-12	144.5	127.2	111.4	149.8	128.4
jan-13	110.1	138.6	123.9	135.6	154.9
fev-13	126.9	142.8	153.5	124.8	139.0
mar-13	137.4	155.2	140.1	124.3	143.3
abr-13	134.4	146.9	141.2	93.5	146.3
mai-13	166.1	153.9	156.1	117.0	134.4
jun-13	163.1	133.6	164.5	119.1	130.2
jul-13	161.2	121.9	151.5	120.7	144.5
ago-13	180.1	147.5	140.9	144.8	129.2
set-13	181.3	142.0	156.7	160.3	150.4
out-13	169.6	140.5	147.7	89.9	135.1
nov-13	163.8	125.0	136.3	141.9	115.3
dez-13	156.5	125.8	137.9	112.2	135.1
jan-14	152.3	145.7	143.6	140.2	128.8
fev-14	150.7	127.2	142.4	161.9	141.6
mar-14	159.1	135.3	151.5	158.7	141.9
abr-14	158.3	141.3	152.6	156.2	130.3

Nota Metodológica

A Sondagem Conjuntural do Setor de Serviços de Pernambuco serve ao monitoramento e antecipação de tendências econômicas, com base em informações prestadas por empresas do setor. Assim como em outras sondagens de tendência, a pesquisa tem como um de seus principais atributos a rapidez e precisão com que consegue retratar o estado atual da economia e gerar sinalizações para sua evolução nos meses seguintes, servindo como subsídio à análise de conjuntura e à tomada de decisões por governos e setor privado.

A cobertura setorial é similar à da Pesquisa Anual de Serviços (PAS) do IBGE, abrangendo todos os setores de serviços excluindo *governo, setor saúde, partes das atividades de ensino, setor financeiro e comércio*. Os resultados são divulgados para o setor de serviços como um todo e para cinco segmentos: *serviços prestados às famílias, serviços de informação, serviços prestados às empresas, serviços de transportes e outros serviços (atividades imobiliárias e de aluguel de bens móveis e imóveis, serviços de manutenção e reparação e outras atividades de serviços)*.

O questionário da Sondagem de Serviços é direcionado unicamente à empresa. Abrange temas como a situação dos negócios, volume de demanda, faturamento, preços e contingente de mão-de-obra, em diferentes horizontes temporais. As perguntas apresentam opções de resposta de natureza qualitativa.

Para cada quesito e segmento da pesquisa é criado um indicador, construído da seguinte forma:

$$\text{Indicador} = 100 + (RF_{ij} - RD_{ij})$$

Onde

RF_{ij} = Proporção de Respostas Favoráveis ao quesito "i" no segmento "j";

RD_{ij} = Proporção de Respostas Desfavoráveis ao quesito "i" no segmento "j";

Os indicadores do quesito *i* para cada segmento *j* são agregados para se obter o resultado do quesito *i* no Setor de Serviços. A agregação de indicadores de diferentes quesitos formam os indicadores-síntese da pesquisa.

O Índice de Confiança de Serviços (ICS) representa a média aritmética de dois indicadores: o Índice da Situação Atual (ISA-S) e o Índice de Expectativas (IE-S). O ISA-S é construído como a média aritmética dos indicadores dos quesitos *Situação Atual dos Negócios* e *Nível de Demanda Atual*. O IE-S representa a média aritmética dos indicadores dos quesitos *Tendência dos Negócios* e *Demanda Prevista*.

Maiores informações metodológicas sobre a Sondagem de Serviços de Pernambuco podem ser encontradas em www.fgv.br/ibre. Em caso de dúvida, favor entrar em contato pelos e-mails sondagemservicos@fgv.br ou deps@condepfidem.pe.gov.br